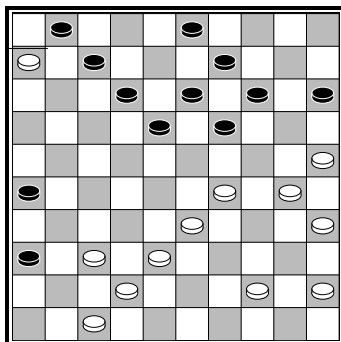


Sezione 6:

Le pedine a sponda



Le pedine a sponda danno spesso a una partita delle possibilità insolite perché influenzano il gioco sia tatticamente, sia strategicamente.

Il pezzo a sponda in <36> può essere utilizzato dall'avversario per fare un tiro, ma allo stesso tempo può ridurre lo spazio di gioco.

In questa sezione saranno discusse le strategie per giocare contro il pezzo a sponda in <36>, le partite con questo pezzo sono negli ultimi anni molto popolari, i giocatori che eccellono nel gioco contro questo pezzo sono: Harm Wiersma, Alexander Shwarzman e Alexander Baliakin.

La domanda quando si sta giocando una partita con il pezzo a sponda è: questa pedina in questa situazione è forte o debole?

Per esempio avere un pezzo in <26> spesso è un aiuto importante per il controllo dell'ala lunga, ma l'avversario può utilizzarlo tatticamente.

Un pezzo in <16> raramente può essere considerato forte.

Ci concentreremo su come concretizzare le situazioni in cui possiedi un centro forte e il tuo avversario ha diversi pezzi deboli a sponda come per esempio il pezzo in <16>.

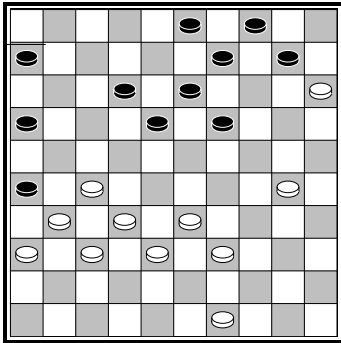
La sezione è divisa nei seguenti capitoli:

1. Partite con il pezzo in 15 / 36;
2. Giocare contro il pezzo in 15 / 36;
3. Pezzo a sponda in <26>;
4. Pezzo a sponda in <16>;
5. Pezzo a sponda in <6>.

Dopo che avrai studiato questa sezione, conoscerai meglio quali strategie sono importanti quando stai giocando una partita in cui sono coinvolti dei pezzi a sponda acquisirai inoltre le idee tattiche tipiche di queste posizioni.

1. Partite con il pezzo in 15 / 36

Avere un pezzo in 15 rende la partita speciale, spesso aiuta ad accerchiare il centro dell'avversario, ma può anche diventare un pezzo inattivo che può essere utilizzato anche tatticamente dall'avversario.



M. Sjulman – Ermakov

Sulla sua ala lunga (sinistra) il bianco ha una formazione molto forte, denominata pugno di Tchizow. Il bianco controlla anche l'altra ala attraverso i pezzi 15 e 30.

Il nero non ha abbastanza formazioni per controllare delle caselle strategiche.

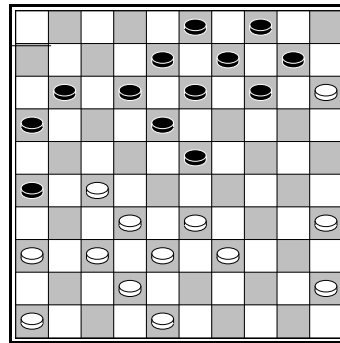
Se il nero gioca 1... 3 – 8 con l'idea di cambiare con 19 – 24 x 24, il bianco controbatte 2.33 – 29! con un'ottima posizione infatti dopo 19 – 23 3.39 – 34 segue 27 – 22 B+.

1... 19 – 23
2.49 – 44 6 – 11
3.30 – 25 10 – 14
4.33 – 28 13 – 19?

4... 14 – 19 sarebbe stata una difesa migliore. Il pezzo in <19> in questo modo diventa estremamente debole.

5.44 – 40 9 – 13
6.40 – 35 3 – 9
7.38 – 33 12 – 17
8.39 – 34 17 – 21
9.34 – 30

Minaccia 30 – 24 B+. Il nero ha sacrificato un pezzo con 23 – 29 ed ha perso.



I. Kuperman – N. Sretenski

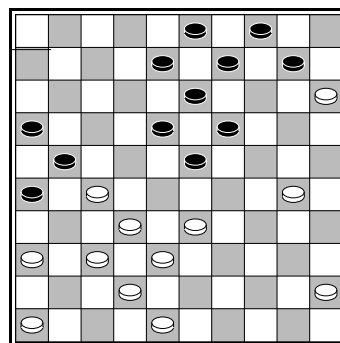
Il nero ha un pezzo centrale in 23 che risulta essere molto pericoloso quando l'avversario ha un pezzo in 15, deve stare molto attento per non far prendere al bianco il controllo sulla casella <28>.

1.35 – 30 12 – 17?

Un errore cruciale, il nero doveva giocare: 1...11 – 17!

1) 2.33 – 28 14 – 19!

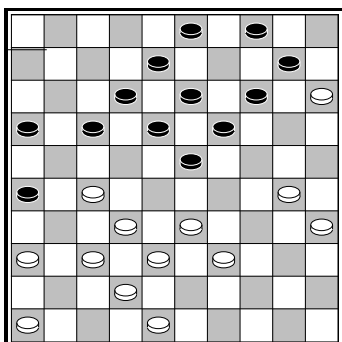
Su 17 – 21 o 17 – 22 il bianco effettua un tiro a dama con 3.39 – 33 17 – 22! 4.28 x 17 12 x 21



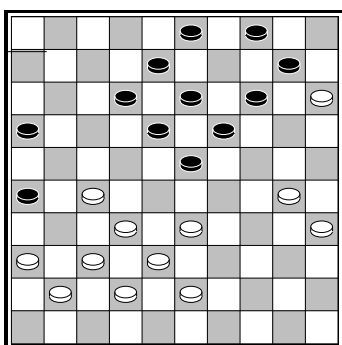
1.1) 5.33 – 28 23 – 29! il nero attiva le sue formazioni. 6.28 – 23 è meglio per il nero mentre 6.30 – 25 è seguita dalla forte 19 – 23! 7.28 x 19 13 x 24 8.45 – 40 10 – 14 con una posizione eccellente per il nero. L'ala del bianco è inattiva, dopo 9.48 – 43 14 – 20! 10.25 x 14 9 x 20 il nero è in posizione vincente.

1.2) 5.45 – 40 9 – 14! 6.33 – 28 è punita da 14 – 20 23 – 29 19 – 23 13 x 44 N+ invece 6.40 – 35 23 – 28! 7.32 x 12 21 x 43 8.48 x 39 8 x 17 con un vantaggio per il Nero.

2) 2.45 – 40 14 – 19 3.40 – 35 9 – 14



Su 4.33 – 28 il nero gioca 17 – 22 5.28 x 17
 12 x 21 6.39 – 33 23 – 28! Etc.. con vantaggio.
 Su 4.30 – 25 il nero acquisisce spazio
 giocando 19 – 24.
 Su 4.39 – 34 17 – 21 5.33 – 28 23 – 29!
 6.34 x 23 18 x 29 il nero è in vantaggio.
 Il modo migliore di giocare per il bianco è
 aspettare ad andare in <28>: 4.46 – 41
 17 – 21 5.48 – 43
 5.33 – 28 18 – 22! 6.27 x 20 21 – 27 N+
 5... 12 – 17 6.33 – 28 17 – 22 7.28 x 17
 21 x 12 8.39 – 33

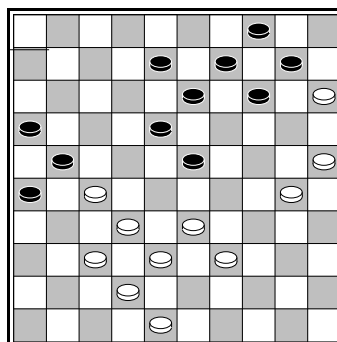


Se il bianco avesse potuto giocare 33 – 28 alla
 prossima mossa, allora avrebbe avuto
 un'ottima posizione, ma il nero ha uno pseudo
 sacrificio che rompe i piani del bianco:
 8... 23 – 29! 9.33 x 24 14 – 20 con posizione
 equa.

2.33 – 28!

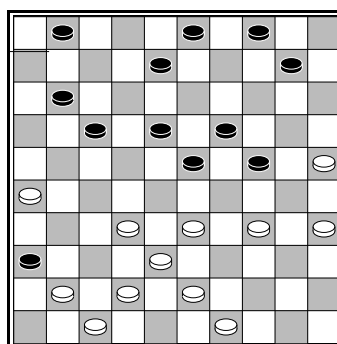
Il nero non può giocare 2... 17 – 21 3.28 x 19
 13 x 35 a causa di 4.37 – 31 26 x 28 5.38 – 33
 21 x 32 6.33 x 2 B+. A causa di questo il nero
 deve chiudere in <19>. Il nero perde la
 possibilità di costruire il treppiede 8 / 12 / 17
 per rimuovere il pezzo in 28.

- 2... 13 – 19
- 3.30 – 25 17 – 21
- 4.38 – 33 9 – 13
- 5.48 – 43 8 – 12
- 6.42 – 38 3 – 8
- 7.46 – 41 23 – 29



G. Jansen – G. Valneris
 Wch 2003

Esercizio 1.1 Muove il nero. Come giudichi
 questa posizione?



V. Wirny – N. Samb

Il nero ha un pezzo in 36 ed un centro forte.

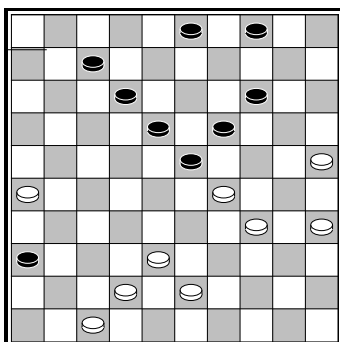
32.33 – 29

32 – 28 x 27 poteva essere migliore. Per
 esempio 32.32 – 28 23 x 32 33.38 x 27 8 – 12
Minaccia 24 – 30 N+.
 34.43 – 38 1 – 7 35.33 – 29 24 x 33
 36.38 x 29 con posizione equa.

- 32... 24 x 33
- 33.38 x 29 10 – 14
- 34.43 – 38 8 – 12
- 35.49 – 43 17 – 22
- 36.32 – 27 22 x 31
- 37.26 x 37 11 – 17
- 38.37 – 32 17 – 22
- 39.41 – 37 1 – 7

Il nero ha continuato a rinforzare il proprio
 centro, per questo il bianco decide di cambiare
 il pezzo in 22.

- 40.32 – 27 22 x 31
- 41.37 x 26



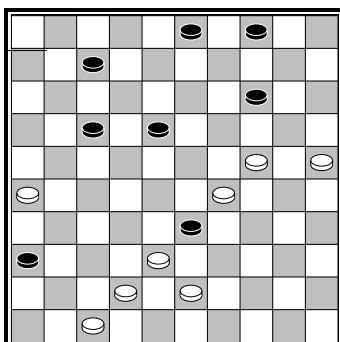
41... 23 – 28!

Una mossa forte! Il nero inizia un forcing:

42.34 – 30 28 – 33!

Il bianco non può giocare 43.29 – 24 33 – 39 +

**43.30 – 24 19 x 30
44.35 x 24 12 – 17**



45.38 – 32 sarebbe punita da 7 – 11 29 x 38
14 – 19 24 x 22 17 x 39 N+.

**45.26 – 21 17 x 26
46.38 – 32 14 – 20
47.24 x 15 33 x 24
48.25 – 20?**

Il bianco avrebbe dovuto giocare 48.43 – 39
3 – 8! *Prevenendo* 25 – 20 8 – 12 36 – 41
26 – 31 18 – 22 12 x 43 +
49.42 – 38 18 – 23! 50.25 – 20 23 – 28!
51.32 x 23 26 – 31 52.20 x 29 31 – 37 e anche
se in difficoltà il bianco può ancora pareggiare.

**48... 24 – 30
49.20 – 14 30 – 35
50.14 – 10 35 – 40
51.10 – 5 40 – 45
52.32 – 27 45 – 50**

Il finale è molto difficile per il bianco.

**53.43 – 38 3 – 9
54. 5 – 19 7 – 12**

**55.19 – 2 50 – 28
56. 2 – 30 12 – 17
57.30 – 48 17 – 22
58.27 – 21 26 x 17
59.48 – 25 36 – 41
60.25 x 21**

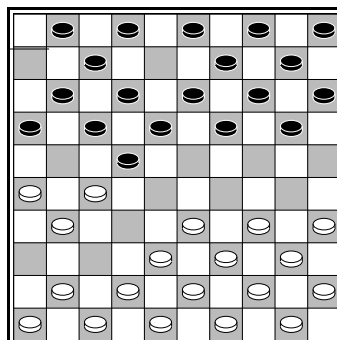
60.25 x 26 41 – 46 è anche perdente. Adesso
la dama bianca è catturata semplicemente con
28 – 5 47 x 36 22 – 27 N+ per questo il bianco
si arrende.

Alcune volte ci sono anche altri pezzi a
sponda, questo rende le posizioni ancora più
interessanti. Questo tipo di posizioni sono di
solito raggiunte attraverso un cambio 2 x 2 con
cattura finale in <6> oppure in <36>.
Faremo un esempio di entrambi questi cambi.

**1.32 – 28 17 – 22 2.28 x 17 11 x 22
3.37 – 32 12 – 17**

Il nero invita l'avversario a giocare
l'affascinante apertura Korchow.

**4.31 – 26 6 – 11 5.36 – 31 8 – 12
6.32 – 27**



**6... 16 – 21! 7.27 x 16 22 – 28
8.33 x 22 18 x 36**

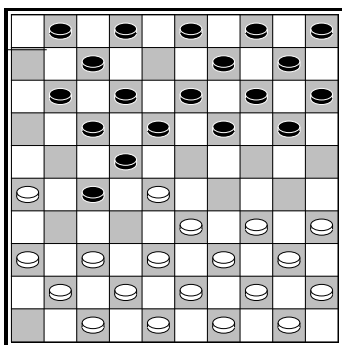
Quest'apertura è stata giocata molte volte
perché permette di giocare partite interessanti
con tantissime possibilità tattiche,
specialmente per il bianco.

In ogni caso il nero ha una forte posizione
centrale, per questo è interessante da giocare
da entrambe le parti.

Se vuoi capire qualcosa di più sulla strategia
nell'apertura Korchow, puoi fare riferimento al
sito web di Frits Luteyn.

Il bianco può anche giocare in modo differente
alla quarta mossa:

**4.41 – 37 6 – 11 5.46 – 41 8 – 12
6.32 – 28 16 – 21 7.31 – 26 21 – 27**



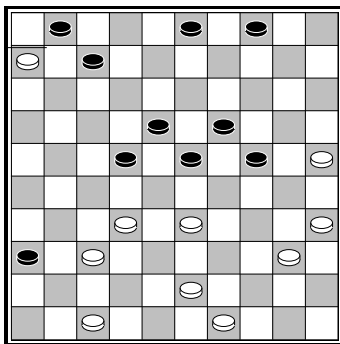
Il bianco è riuscito ad arrivare in <27> ma solo temporaneamente, il nero lo respinge con decisione:

36... 17 – 22!

Il bianco deve eseguire il cambio indietro perché 37.39 – 33 è punita da 38... 24 – 29!
39.33 x 24 19 x 30 40.35 x 24 22 – 28! N+.

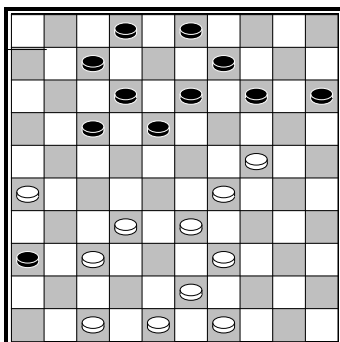
37.31 – 26 22 x 31
38.26 x 37 18 – 22!
39.39 – 33 13 – 18!

Il nero ha attivato delle minacce che lo porteranno alla vittoria, utilizza 6 pezzi per effettuare delle combinazioni.



40.40 – 34 22 – 27!
41.32 x 21 7 – 11
42. 6 x 17 18 – 22
43.17 x 28 23 x 41
44.34 – 29 41 – 46
45.29 x 20 46 – 37

Il nero vince con 46.20 – 15 19 – 24 47.43 – 38
3 – 9 48.21 – 16 9 – 14 49.16 – 11 37 – 46
50.49 – 44 46 – 3 51.44 – 39 37 – 23
52.11 – 6 14 – 19 53.39 – 34 23 x 45
54.38 – 32 45 – 50 N+.



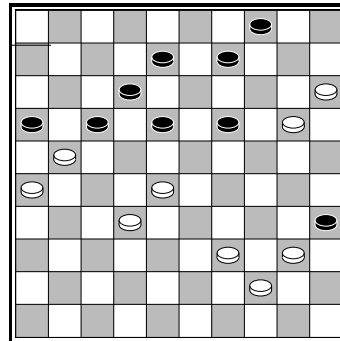
H. Meijer – H. Jansen

30.43 – 38 14 – 19 31.24 – 20 15 x 24
32.29 x 20 9 – 14 33.20 x 9 3 x 14 o
30.43 – 38 14 – 19 31.49 – 44 19 x 30
32.29 – 23 18 x 29 33.33 x 35 con una
posizione equa. Il bianco voleva mantenere

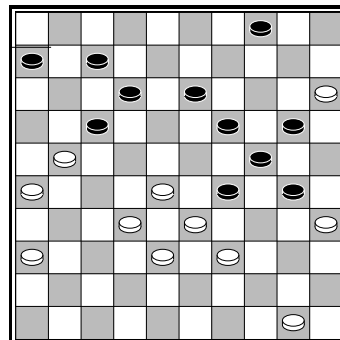
l'avamposto in 24, ma non ha controllato bene i tatticismi che ha impostato il nero!

30.49 – 44 14 – 19
31.44 – 40? 19 x 30
32.40 – 35 17 – 22!
33.35 x 24 13 – 19
34.24 x 4 22 – 27
35. 4 x 31 36 x 49

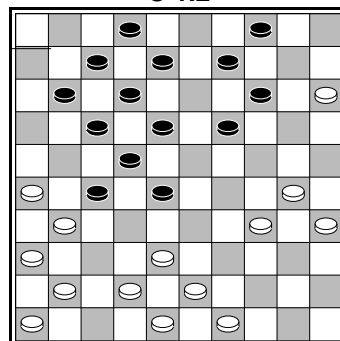
Negli esercizi seguenti il bianco vince attraverso il proprio pezzo in <15>.



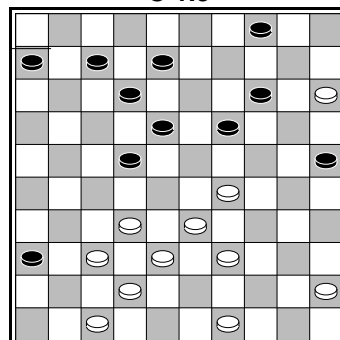
C 1.1



C 1.2



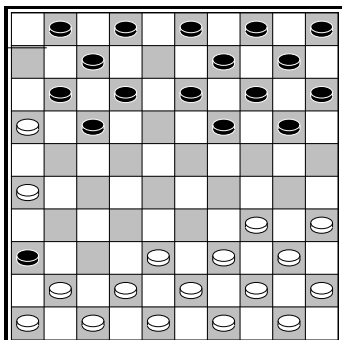
C 1.3



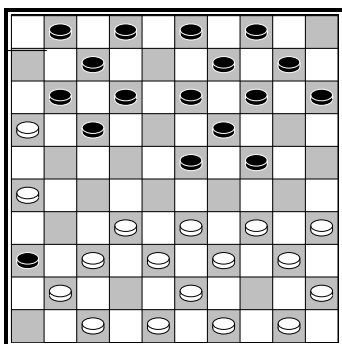
C 1.4

2. Giocare contro il pezzo in 15 / 36

Il pezzo in 36 è utilizzato spesso tatticamente.



Dall'apertura Korchov la partita può proseguire con: 9.41 – 37 19 – 23 10.39 – 33 14 – 19 11.44 – 39 10 – 14 12.46 – 41 20 – 24 13.38 – 32 5 – 10 14.42 – 38



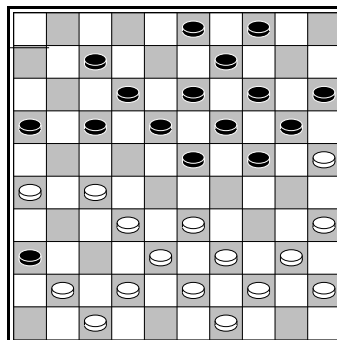
Il nero deve giocare 15 – 20 seguita da 10 – 15. Nella partita Goedemoed – D. Kootstra (e probabilmente in molte altre) il nero ha proseguito con:

14... 14 – 20?
15.47 – 42! 36 x 47
16.32 – 28 23 x 41
17.42 – 37 41 x 32
18.38 x 27 47 x 29
19.34 x 5

Ed il bianco vince la partita.

Guardiamo adesso la continuazione corretta:

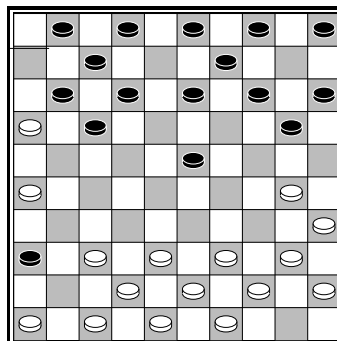
14... 15 – 20
15.34 – 30 10 – 15
16.30 – 25 12 – 18
17.48 – 42 7 – 12
18.16 x 7 2 x 11
19.50 – 44 1 – 7
20.32 – 27 11 – 16
21.37 – 32



Questa posizione è capitata in tante partite, il nero dovrebbe giocare 24 – 29 o 23 – 29; nella partita Mitsjanski - Brouwers il nero sbaglia:

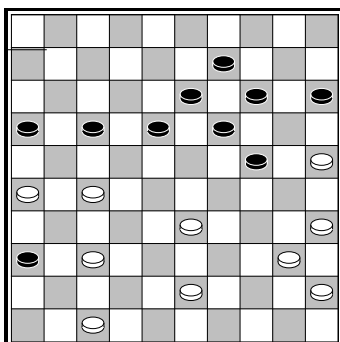
21... 17 – 22?
22.26 – 21! 22 x 31
23.21 – 17 12 x 21
24.42 – 37 31 x 42
25.32 – 28 23 x 32
26.38 x 27 21 x 32
27.47 x 27 36 x 47
28.39 – 34 47 x 29
29.34 x 1

Nell'apertura Korchov la partita può proseguire con: 9.41 – 37 19 – 23 10.34 – 29 23 x 34 11.39 x 30 14 – 19 12.44 – 39 10 – 14 13.50 – 44 19 – 23?



Questa combinazione è stata effettuata almeno sette volte in partite ufficiali!

14.30 – 24 20 x 29
15.47 – 41 36 x 47
16.26 – 21 17 x 26
17.37 – 31 26 x 37
18.42 x 31 47 x 33
19.39 x 6



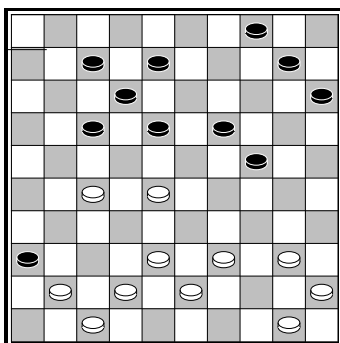
M. Monteba – J. Okken

**39... 17 – 22?
40.37 – 31! 19 – 23**

40... 15 – 20 è seguita dalla forte 41.40 – 34!
19 – 23* 42.35 – 30 24 x 35 43.34 – 30 35 x 24
44.47 – 41 36 x 47 45.43 – 39 47 x 29
46.39 – 33 29 x 21 47.26 x 10 B+.

**41.47 – 41! 36 x 47
42.43 – 39 47 x 29
43.39 – 33 29 x 21
44.26 x 8**

Il bianco vince il finale.



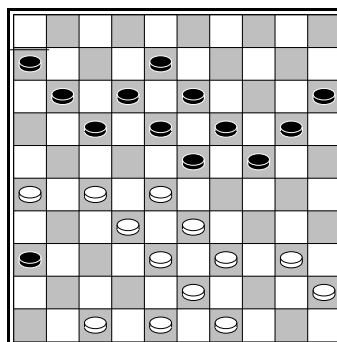
M. Kouamé – H. Spanjer

Il nero ha appena giocato 5 – 10?
aumentando le sue debolezze.
Il bianco ha forzato la vittoria con:

29.38 – 33!!

Minacciando sia 28 – 22 che 27 – 22 28 – 23
mentre 29... 18 – 22 (o 17 – 22) 30.27 x 18
12 x 32 è punita da 31.41 – 37 32 x 41
32.42 – 37 41 x 32 33.47 – 41 36 x 47
34.39 – 34 47 x 29 35.34 x 5 B+.

Per questo motivo il nero ha dovuto sacrificare
un pezzo perdendo in seguito la partita.



G. Jansen – T. Goedemoed

Il bianco ha una posizione classica in cui
possiede le caselle 26, 27 e 28. Il nero ha
appena costruito il treppiede 6 / 11 / 17 per
giocare 17 – 22. Il bianco forza la vittoria a
causa della debolezza in <14>.

**30.27 – 22! 18 x 27
31.32 x 21 23 x 32
32.38 x 27 19 – 23
33.47 – 41 36 x 47
34.21 – 16 47 x 29
35.16 x 9 8 – 13**

Cos'altro? 35... 29 – 47 è seguita da 39 – 33!
47 x 29 40 – 34 29 x 40 45 x 34 B+.

**36. 9 x 18 23 x 12
37.40 – 34 29 x 40
38.45 x 34**

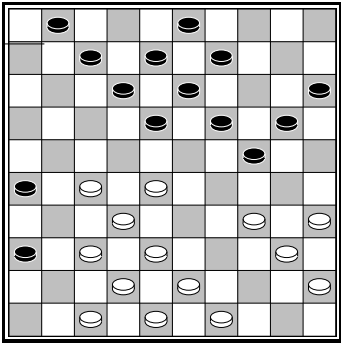
E il nero si arrende.



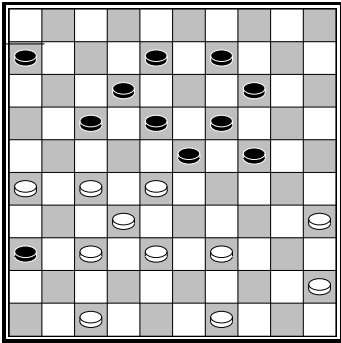
Alexander Baliakin

Nei prossimi esercizi, puoi testare le tue
capacità tattiche.

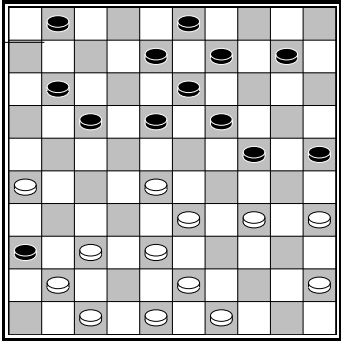
Esercizi 2.1 – 2.8: Il bianco muove e vince!



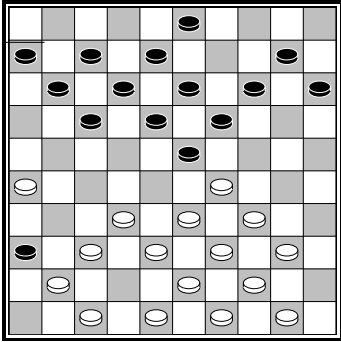
1



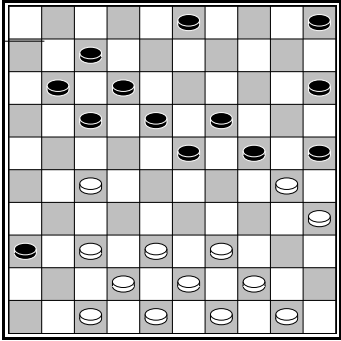
5



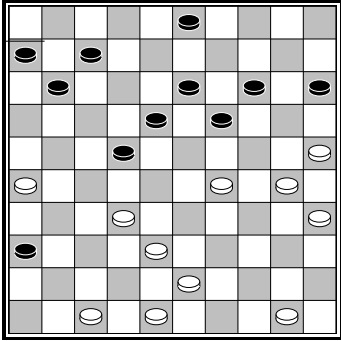
2



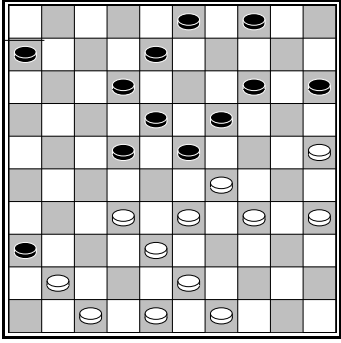
6



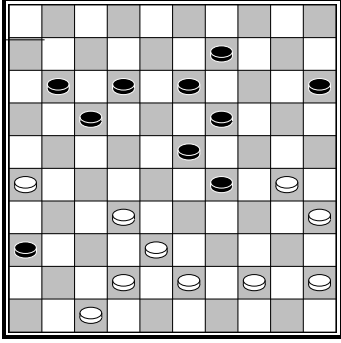
3



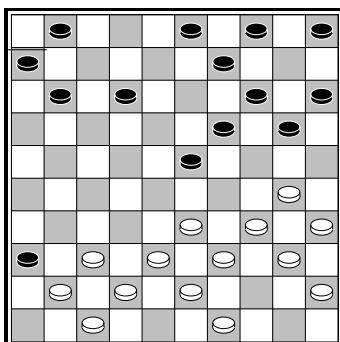
19 – 23? 7



4



8



B. Messemaker – F. Guseynov

Il bianco ha una posizione forte con diverse formazioni, il nero ha delle debolezze. Il pezzo in <5> non è ancora sviluppato e la casella <13> è aperta. Il nero avrebbe dovuto rinforzare la propria posizione con 9 – 13.

20... 11 – 17?

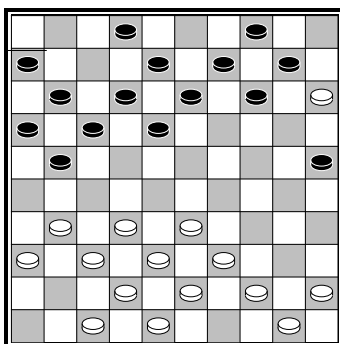
Il bianco dimostra che il pezzo in <12> diventa vulnerabile a causa del pezzo in <17> combinato con quello in 36.

21.33 – 29! 12 – 18

21... 1 – 7 22.29 x 18 12 x 23 è seguita da 23.30 – 24! 24.37 – 31 25.38 – 33 26.43 x 1 +

**22.29 – 24 20 x 29
23.37 – 31 36 x 27
24.38 – 32 27 x 38
25.42 x 11 6 x 17**

Con la vincita di un pezzo e della partita .

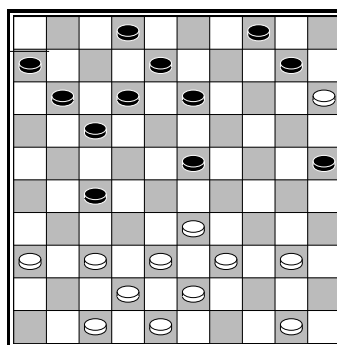


H. Vermin – A. Chizhov

La costruzione che ha utilizzato Messemaker è spesso usata per giocare contro il pezzo in 15 / 36, Tsjizjow ha costruito la stessa formazione con il nero.

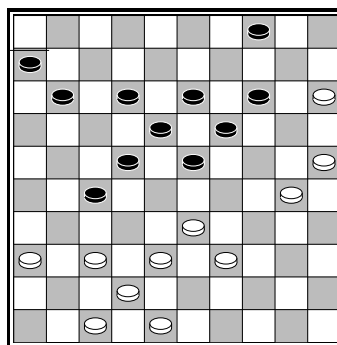
**19.45 – 40 13 – 19
20.33 – 28 9 – 13
21.39 – 33 21 – 27!**

**22.31 x 22 18 x 27
23.32 x 21 16 x 27
24.44 – 39 19 – 23
25.28 x 19 14 x 23**



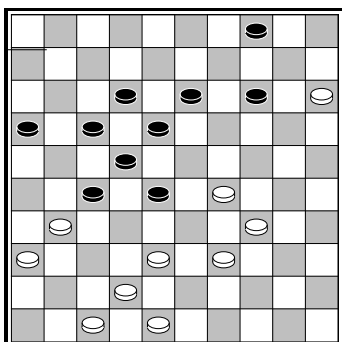
Il nero ha un ottimo attacco e controlla il centro, mentre il bianco ha una debolezza in <49>, nelle prossime mosse il bianco stritola il centro impossessandosene completamente.

**26.40 – 34 13 – 18
27.34 – 30 25 x 34
28.39 x 30 10 – 14
29.50 – 44 8 – 13
30.44 – 39 2 – 8
31.39 – 34 17 – 22
32.30 – 25 13 – 19
33.34 – 30 8 – 13
34.43 – 39**



I pezzi neri sono tutti collegati, il pezzo in <6> si dirige in <17> adesso.

**34... 11 – 17
35.30 – 24 19 x 30
35.25 x 34 6 – 11
36.33 – 29 11 – 16
37.37 – 31 23 – 28**

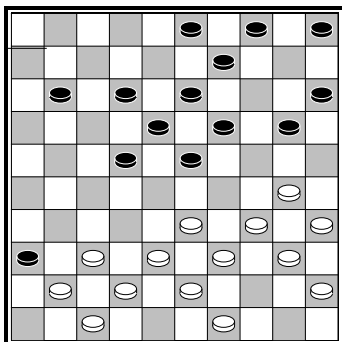


38.47 – 41?

L'unica mossa buona era 38.29 – 24, dopo questa mossa debole il nero forza la vittoria.

**38... 16 – 21!
39.38 – 33 28 – 32!
40.31 – 26 32 – 38
41.42 – 37 27 – 32
42.37 x 28 21 – 27
43.33 x 42 22 x 44**

Il bianco si è arreso dopo qualche altra mossa.



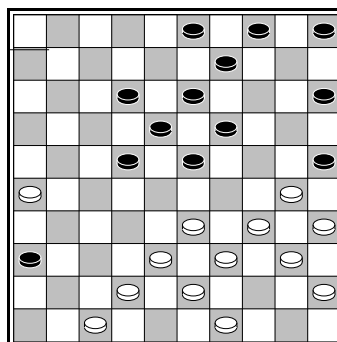
A. Schwarzman – A. Bezwersjenko

Il bianco ha costruito la formazione che abbiamo già visto in precedenza, il nero ha occupato molto spazio sulla damiera, ma la sua distribuzione dei pezzi non è ottimale.

22.37 – 32 11 – 17

Dopo 23.41 – 37 17 – 21 il bianco non potrà più giocare sulla sua ala lunga, per questo effettua un sacrificio per recuperare un po' di spazio su quell'ala.

**23.32 – 27 22 x 31
24.41 – 37 20 – 25
25.37 x 26 17 – 22**

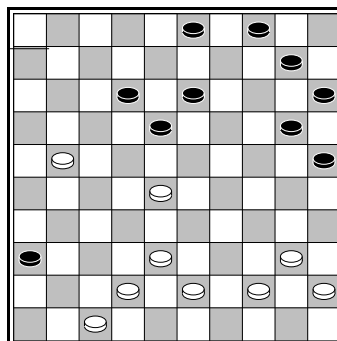


Sembrirebbe che il nero controlla l'intera posizione, ma il bianco aveva già anticipato in analisi questa situazione ed effettua un magnifico sacrificio.

**26.30 – 24!! 19 x 30
27.35 x 24**

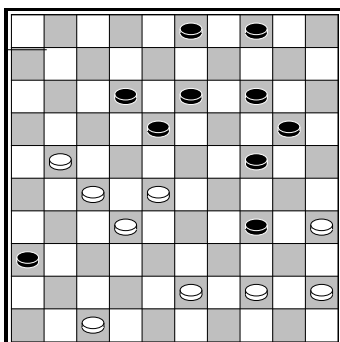
Una mossa brillante! Il bianco sacrifica un pezzo ma in questo modo riesce ad impostare un tremendo attacco sulla sua ala lunga.

**27... 23 – 29
28.34 x 23 18 x 20
29.26 – 21! 13 – 18
30.49 – 44! 9 – 13
31.33 – 28 22 x 33
32.39 x 28 5 – 10**



Adesso è diventato chiaro quanto il bianco è forte sull'ala lunga. Il pezzo in 21 sarà supportato da altri alleati molto presi, mentre i pezzi neri sull'ala corta sono quasi completamente inattivi.

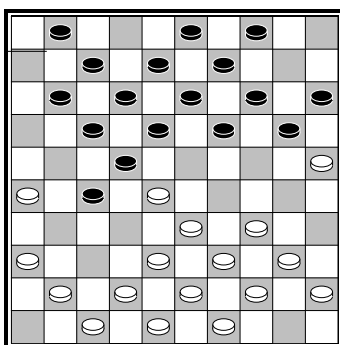
**33.38 – 32 10 – 14
34.32 – 27 20 – 24
35.42 – 38 25 – 30
36.38 – 32 15 – 20
37.40 – 35 30 – 34**



Prima di sfondare a dama, il bianco neutralizza il contro attacco del nero.

38.43 – 38 13 – 19
39.44 – 39 34 x 43
40.38 x 49 24 – 29
41.21 – 17 12 x 21
42.27 x 16

Il bianco ha vinto con: 29 – 34 43.16 – 11
 34 – 39 44.11 – 7 3 – 9 45.35 – 30 18 – 23
 46.30 – 25 23 – 29 47.7 – 1 29 – 34 48.1 x 40
 39 – 44 40 – 1 B+.



N. Mitsjanski – G. Jansen

16.36 – 31 27 x 36
17.26 – 21 17 x 26
18.28 x 6 7 – 11

Il nero sbaglia la condotta, il pezzo in 21 non è più attivo. La condotta migliore è 18 – 23 12 – 18 e 8 – 12 cercando di costruire una formazione forte, per tenere sotto controllo il centro e specialmente la casella <29>.

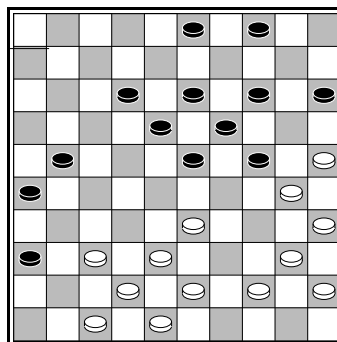
19.6 x 17 12 x 21
20.41 – 37 8 – 12
21.33 – 29 1 – 7
22.39 – 33 18 – 23
23.29 x 18 12 x 23

La battaglia per il controllo della casella <29> è iniziata. Il bianco vuole costruire una formazione forte per poter conquistare il la

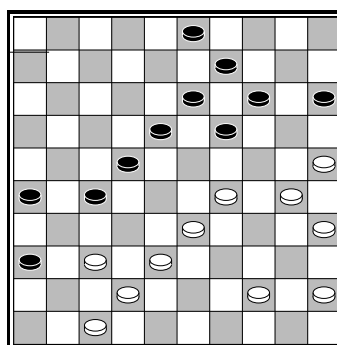
casella <29>. Il bianco ha bisogno di spazio sull'ala lunga, per questo la casella <29> è una strategicamente importante in questo tipo di posizioni.

24.34 – 30 7 – 12
25.40 – 35 13 – 18
26.44 – 40 9 – 13
27.49 – 44 20 – 24

26... 23 – 29 27.33 x 24 20 x 29 probabilmente è più forte.

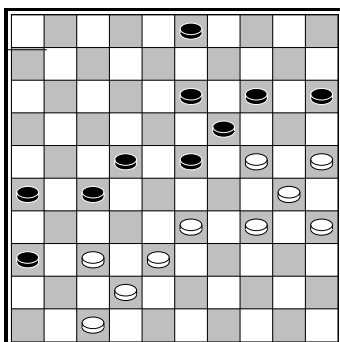


28.33 – 29! 24 x 33
29.38 x 29 23 x 34
30.40 x 29 4 – 9
31.43 – 38 12 – 17
32.38 – 33 17 – 22
33.42 – 38 21 – 27
34.48 – 42



Tutti i pezzi bianchi sono attivi e lavorano insieme, il pezzo in <44> difende il <29>.

34... 19 – 23
35.44 – 40 23 x 34
36.40 x 29 13 – 19
37.29 – 24 9 – 13
38.45 – 40 18 – 23
39.40 – 34!



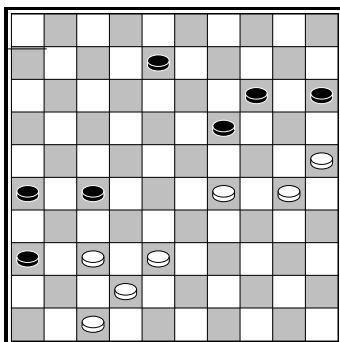
Se 48... 23 – 29 49.34 x 23 19 x 39 50.38 – 33
39 x 28 51.24 – 20 15 x 24 52.30 x 10 con un
finale difficile per il nero.

39... 13 – 18
40.24 x 13 18 x 9
41.34 – 29 23 x 34
42.30 x 39 9 – 13
43.39 – 34 13 – 18
44.34 – 29 18 – 23
45.29 x 18 22 x 13
46.33 – 29 3 – 8

Il bianco ha ancora il controllo della casella
<29> adesso ha spazio per far avanzare il
pezzo in 35 minacciando il <24>.

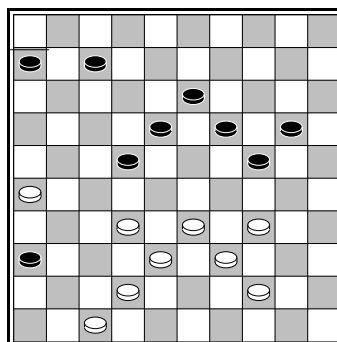
47.35 – 30! 13 – 19

Una difesa sbagliata, il nero avrebbe dovuto
giocare 47... 8 – 12 48.30 – 24 14 – 19 etc.



48.29 – 23! 19 x 28
49.38 – 32 27 x 38
50.42 x 22

Dopo 50... 8 – 12 51.30 – 24 il nero perde.
In partita ha provato a giocare 50... 8 – 13
51.30 – 24 ma si è dovuto arrendere poco
dopo.



A. Baliakin – G. Valneris

Il nero ha occupato sia la casella <22> che la
<24>, il bianco acquisisce vantaggio grazie ad
un tatticismo.

38.33 – 29 24 x 33
39.39 x 17 7 – 11
40.26 – 21 11 x 22
41.21 – 16

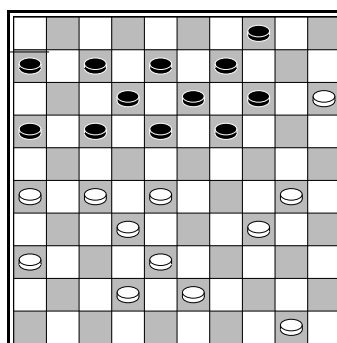
Il bianco giocherà presto 42 – 37 minacciando
16 – 11 37 – 31 etc.

41... 19 – 23
42.42 – 37 20 – 24

Se 42... 20 – 25 43.37 – 31 36 x 27 44.32 x 21
22 – 28 45.21 – 17 13 – 19 46.16 – 11 18 – 22
47.44 – 40 19 – 24 48.38 – 32! etc. B+.

43.47 – 41! 36 x 47
44.34 – 30! 47 x 50
45.30 x 17 50 x 11
46.16 x 7

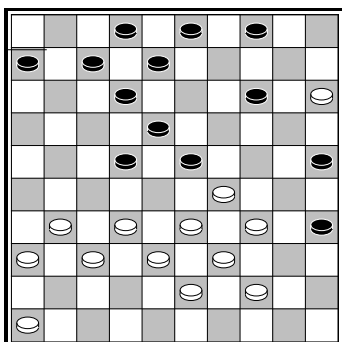
Il nero si è arreso.



F. Drost - W. van der Sluis

Il nero ha giocato 7 – 11? Non si è accorto che
poteva forzare un bel tiro con 31 ... 6 – 11!

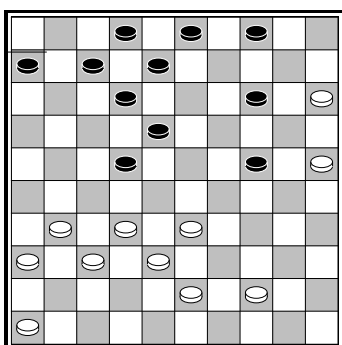
Esercizio 2.9 Come vince il nero dopo
32.30 – 25?



B. Derkx – M. Palmans

Il nero esegue un bel forcing utilizzando i pezzi 15 e 25.

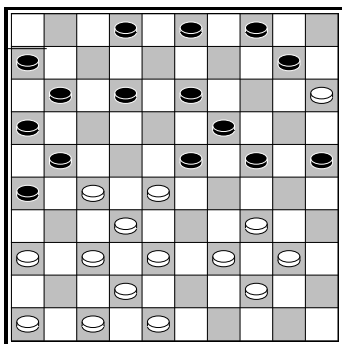
27... 25 – 30!
28.34 x 25 23 x 34
29.39 x 30 35 x 24



Il nero sta minacciando 24 – 30 14 – 20 22 – 27 8 x 48 N+. Su 30.32 – 28 il nero comunque esegue il tiro con 24 – 30! Se il bianco prende con 28 x 17 12 x 21 25 x 34 14 – 20 15 x 24 il pezzo in 31 viene trasportato in 13 con 21 – 27 N+.

Chiudere in <39> non aiuta perché: 30.43 – 39 (o 44 – 39) è seguita da 30... 4 – 10!! 31.15 x 4 24 – 29 32.33 x 24 3 – 9 32.4 x 13 8 x 30 33.25 x 34 22 – 28 34.32 x 23 18 x 49 N+.

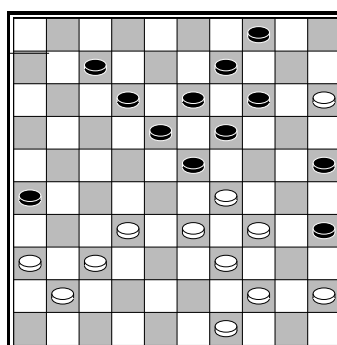
Il bianco ha dovuto cedere un pezzo con 30.15 – 10 e poco dopo ha perso.



M. Koopmanschap – M. Palmans

Il nero ha appena giocato 24...18 – 23. Qualche volta è possibile giocare una posizione classica dopo che l'avversario è andato in <15>. Il nero controlla entrambe le ali, e l'ala lunga del bianco non è sviluppata bene (ha un pezzo in <46>). Il bianco ha giocato 25.40 – 35? Dopodiché il nero poteva forzare un bel tiro.

25.40 – 35 24 – 29!
26.44 – 40 19 – 24!
27.28 x 17 11 x 31
28.36 x 27 3 – 8
29.34 x 23 4 – 9
30.15 x 13 8 x 28
31.32 x 23 21 x 45



T. Brouwers – A. Gantwarg

La posizione del nero è molto solida, il bianco d'altra parte ha una difesa debole, c'è solo un pezzo nel cuore del triangolo difensivo <38 / 42 / 43 / 47 / 48 / 49>.

34.33 – 28

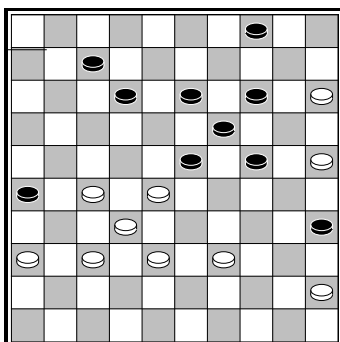
Non ci sono altre mosse possibili: 34.49 – 43? 19 – 24! 35.29 x 20 23 – 28 N+.

34... 25 – 30!
35.34 x 25 23 x 43
36.49 x 38 19 – 24
37.36 – 31 13 – 19
38.31 – 27 9 – 13

Minaccia 24 – 30 25 x 34 14 – 20 15 x 24 19 x 48 +.

39.44 – 39 18 – 23

Una pedina in 15 / 36 dà alla partita molte possibilità tattiche!



Il nero ha reso classica questa posizione, il pezzo in 36 (che arriva dalla casella 41) è una debolezza.

40.41 – 36?

Il bianco avrebbe dovuto giocare 40.38 – 33 7 – 11 41.41 – 36 con vantaggio comunque nero. Dopo 41.45 – 40? 35 x 44 42.39 x 50 il nero può forzare la vittoria con 23 – 29! E dopo la cattura segue 24 – 30 25 x 34 14 – 20 15 x 24 19 x 48.

40... 35 – 40!

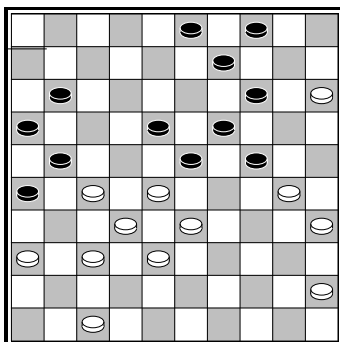
41.45 x 34 4 – 10

42.15 x 4 14 – 20

43.4 x 29 24 x 44

44.25 x 23 44 – 49

Il bianco si arrende.



M. van IJzendoorn – M. van Gortel

Il nero ha creato una posizione classica chiusa. Il problema maggiore per il bianco è il pezzo in <36> che ancora una volta è molto debole. Il bianco deve stare attento a non rimanere bloccato.

34.47 – 42?

Un errore strategico molto grave! Il pezzo 36 rimane inattivo, mentre il pezzo in 42 è appeso (senza appoggi) in questo momento. Questo dà l'opportunità al nero di bloccare l'avversario.

Il bianco doveva giocare 47 – 41, 36 – 31 e 41 – 36 per attivare il pezzo in 36.

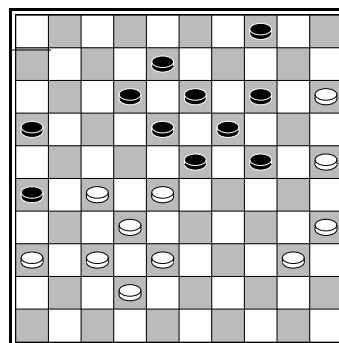
34... 11 – 17

35.30 – 25 9 – 13

36.45 – 40 17 – 22

37.28 x 17 21 x 12

38.33 – 28 3 – 8



39.40 – 34 non è possibile adesso a causa del tiro Harlem 16 – 21 27 x 16 18 – 22 28 x 17 12 x 21 16 x 27 26 – 31 37 x 26 23 – 29 34 x 23 19 x 48 N+.

49.38 – 33 12 – 17

50.35 – 30 24 x 44 51.33 – 29 23 x 34 52.28 – 22 17 x 28 53.32 x 3 porta ad un finale difficile per il bianco 53... 44 – 50 54.3 x 20 34 – 39 55.20 – 38. In ogni caso, in partita il bianco avrebbe dovuto scegliere questa variante, perché avrebbe dato almeno qualche chance di pareggiare, giocando un finale in cui può ancora combattere.

50.42 – 38 8 – 12

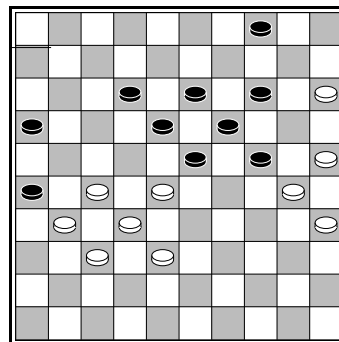
51.40 – 34 17 – 21

52.34 – 30 12 – 17

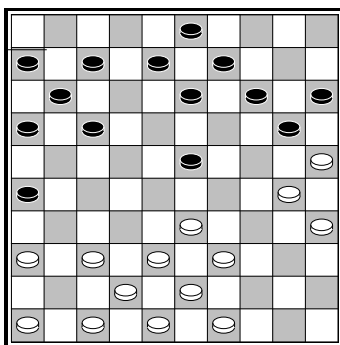
53.36 – 31 17 – 22

54.28 x 17 21 x 12

55.33 – 28



Il bianco non ha nessuna possibilità di non rimanere bloccato: 55...12 – 17 56.38 – 33 17 – 21 57.28 – 22 23 – 29 58.33 – 28 18 – 23 il bianco è costretto a sacrificare un pezzo, N+.



A. Chizhov – Diakité

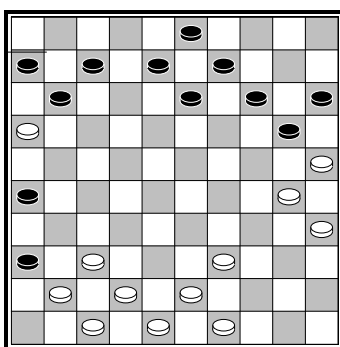
Sembra che la partita arriverà presto in una posizione classica, invece tra poche mosse il nero andrà in <36> mentre il bianco cerca di conquistare la <27>.

24.36 – 31 17 – 22
25.46 – 41 16 – 21

Il nero non lascia all'avversario la possibilità di andare in <27> con 25... 13 – 18 26.31 – 27 22 x 31 27.41 – 36 in ogni caso la prossima mossa sconvolge la partita.

26.31 – 27! 22 x 31
27.33 – 28 23 x 32
28.38 x 16 31 – 36

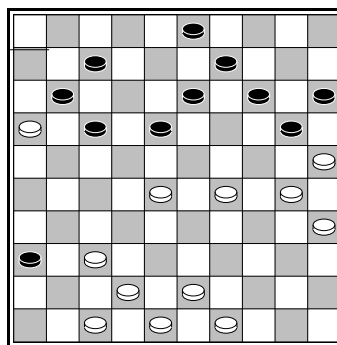
Il bianco vuole controllare la casella <29>. Un pezzo in 29 è molto forte se combinato con il trifoglio 25 / 30 / 35. In questo modo il bianco prende il controllo sull'ala lunga del nero.



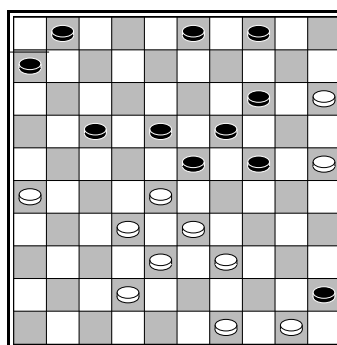
29.37 – 32 13 – 18
30.39 – 33 8 – 13
31.33 – 29! 11 – 17
32.41 – 37 6 – 11?

L'errore decisivo, il bianco forza la vittoria.

33.32 – 28!!



Il bianco minaccia 28 – 22 47 – 41 43 x 1, cambiare indietro non aiuterebbe perché su 28 – 22 47 – 41 43 x 12 il pezzo in 12 è estremamente forte. Invece la 33... 18 – 22 è punita da 34.30 – 24! 22 x 33 35.29 x 38 20 x 29 36.37 – 31 36 x 27 37.38 – 33 29 x 38 38.43 x 1, quindi il nero non ha più nessuna mossa buona e ha dovuto arrendersi.



Vermeulen – M. Podolski

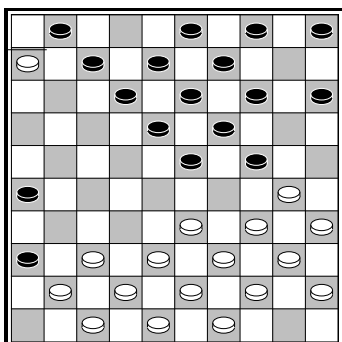
La presenza dei pezzi in 15, 25 e 45 dà tante possibilità tattiche. Il nero ha giocato 36...23 – 29 ma una giocata ancora più forte sarebbe stata quella di costruire il treppiede 6 / 11 / 17.

36... 6 – 11
37.42 – 37 1 – 6
38.28 – 22

38.37 – 31 18 – 22 39.31 – 27 22 x 31
 40.26 x 37 17 – 22 41.28 x 17 11 x 22
 42.37 – 31 24 – 30! 43.25 x 34 22 – 28
 44.33 x 22 23 – 29 45.34 x 23 19 x 26 N+

38... 18 x 27!
39.32 x 12 3 – 8
40.12 x 3 23 – 29
41.3 x 20 29 – 34
42.20 x 40 45 x 41

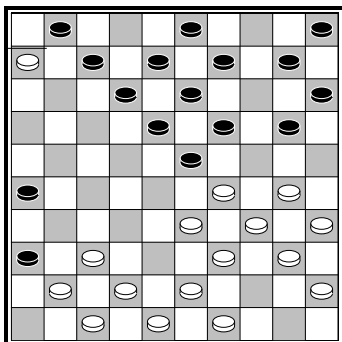
In questo caso l'isolato pezzo in 45 diventa l'eroe della partita dando la possibilità al nero di eseguire questo tiro inaspettato.



A. Baliakin – W. Van der Kooij

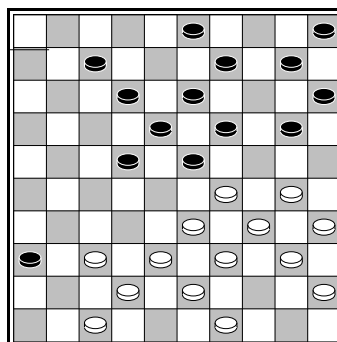
Il nero ha una pedina in <26> e in <36> mentre il bianco ha un pezzo a sponda in <6>. Il bianco ha bisogno di giocare attivamente sulla sua ala corta (destra) altrimenti rimarrebbe con poco spazio per giocare. questo spiega la prossima mossa.

15.33 – 29 24 x 33
16.38 x 29 14 – 20
17.39 – 33 4 – 10
18.44 – 39



La posizione dopo 18... 12 – 17 è già apparsa nella partita Dibman – Clerc (Kislovodsk 1981). Entrambi i grandi maestri non hanno visto il tiro a dama con: 19.37 – 31! 26 x 46 20.47 – 41 36 x 38 21.43 x 32 46 x 28 22.33 x 2 con buone chance di vittoria per il bianco.

18... 7 – 11
19.6 x 17 12 x 21
20.37 – 32 8 – 12
21.42 – 38 21 – 27
22.32 x 21 26 x 17
23.41 – 37 17 – 22
24.48 – 42 1 – 7



Il bianco cambia per cercare di avere un gioco attivo sulla sua ala corta.

25.30 – 24 19 x 30
26.34 x 14 10 x 19
27.49 – 44 23 x 34
28.40 x 29 5 – 10

Il bianco occupa la <24> anche se non c'è nessun pezzo nero <25>.

29.29 – 24 19 x 30
30.35 x 24 10 – 14
31.37 – 32 22 – 27

Il bianco esegue uno pseudo sacrificio adesso per cercare di mantenere il pezzo in 24. Sarebbe stato meglio farlo con 31... 22 – 28 32.33 x 22 18 x 27 33.32 x 21 14 – 19 etc.

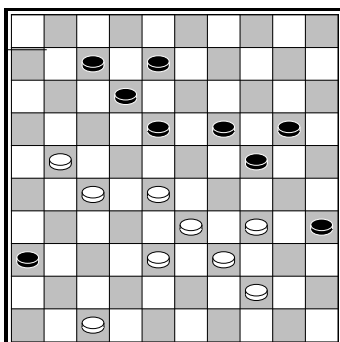
32.32 x 21 14 – 19
33.32 x 21 19 x 30
34.33 – 28 9 – 14

Il bianco prima di tutto rinforza il suo centro e dopo averlo fatto, attacca l'ala.

35.38 – 32 14 – 19
36.40 – 34 30 – 35
37.42 – 38 15 – 20
38.39 – 33 19 – 24
39.43 – 39 13 – 19

39... 3 – 8 40.32 – 27 7 – 11 41.28 – 22 20 – 25 42.38 – 32 11 – 16 43.32 – 28 (24 – 30 44.33 – 29) con un blocco completo.

40.32 – 27 3 – 8

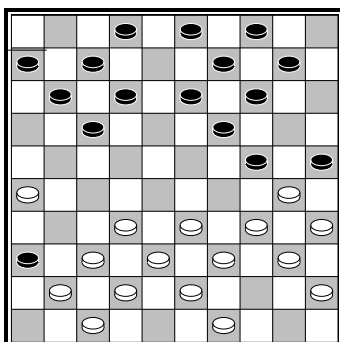


41.28 – 22! 8 – 13
42.22 – 17!

Il nero non può evitare lo sfondamento.

42... 20 – 25
43.17 x 8 13 x 2
44.21 – 17 18 – 23
45.17 – 11

Dopo 45... 24 – 30 46.21 – 16 19 – 24
 47.17 – 11 7 – 12 48.11 – 6 2 – 7 49.38 – 32
 24 – 29 50.33 x 24 30 x 19 51.32 – 28 23 x 32
 52.6 – 1 il nero si è arreso.



A. Gantwarg – M. Balcerowicz

L'ala corta del bianco è bloccata, ma ha ancora molte formazioni, che utilizza per rompere la legatura e iniziare un attacco centrale.

19.33 – 28! 3 – 8
20.28 – 23 19 x 28
21.32 x 23 24 – 29
22.23 – 18 13 x 22

Il nero non può catturare 12 x 23 a causa di
 37 – 31 36 x 27 38 – 33 29 x 38 43 x 3 B+.

23.34 x 23 25 x 34
24.40 x 29

Con un attacco centrale forte per il bianco che in seguito ha vinto la partita.

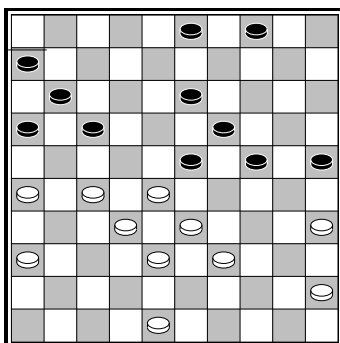


Gantwarg e Wiersma durante un'edizione dell'Open di Salou (Spagna)

3. Pezzo a sponda in <26>

Dipendentemente dalla situazione sul resto della damiera, un pezzo a sponda in <25> / <26> può essere considerato forte o debole. Qualche volta questo pezzo può essere utilizzato tatticamente.

Se non ci sono delle formazioni a contrastarlo, molto spesso questo pezzo è forte.



A. Baliakin – A. Dibman

Il nero può utilizzare il pezzo in <26> tatticamente, al contrario il suo pezzo in <25> è forte.

35... 25 – 30!

36.45 – 40 sarebbe seguita da 36... 24 – 29

1) 37.33 x 24 17 – 21 38.26 x 17 11 x 44
39.40 x 49 30 – 34

1.1) 40.49 – 44? 19 x 30 41.35 x 24 23 – 29!
42.24 x 33 34 – 39 N+.

1.2) 40.24 – 20 34 – 39 e il pezzo in <39> dà un vantaggio al nero.

2) 37.35 x 24 29 x 20

Minaccia 23 – 29 17 – 21 N+

Dopo 38.40 – 34 20 – 24 non c'è modo di fermare la minaccia 24 – 30 23 – 29.

38.39 – 34 17 – 21 39.26 x 17 11 x 31
40.36 x 27 20 – 24 e il bianco non può più fermare il piano 3 – 8 seguita da 24 – 29 N+.

36.27 – 22 23 – 29

L'ala lunga del bianco è bloccata da un mercante di legno adesso. Questo blocco è buono per il nero perché riuscirà a controllare anche l'altra ala.

37.45 – 40 4 – 10

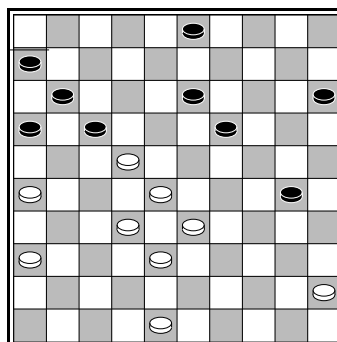
38.40 – 34 29 x 40

39.35 x 44 30 – 35

40.44 – 40 35 x 44

41.39 x 50 10 – 15

42.50 – 45 24 – 30



Il nero si accinge a vincere la battaglia per il controllo dell'ala destra, il mercante di legno sta lavorando nella maniera opportuna.

43.33 – 29 19 – 24

44.29 x 20 15 x 24

45.38 – 33 13 – 19

46.32 – 27 30 – 34

Il pezzo in <34> è molto forte.

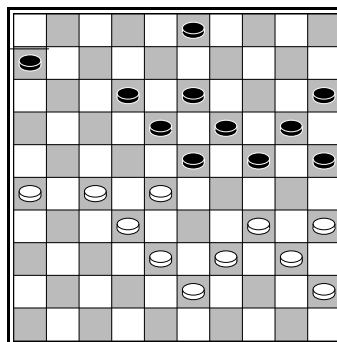
47.48 – 42 24 – 30

48.42 – 37 30 – 35

49.37 – 32 3 – 9

50.36 – 31 9 – 13

Il bianco sacrifica un pezzo con 22 – 18
13 x 22 27 x 18 17 – 21 26 x 17 11 x 13 N+.



M. Dolfing – C. van Dusseldorp

38... 3 – 8?

Il nero avrebbe dovuto giocare 38... 6 – 11. Adesso il bianco può usare il pezzo 25 tatticamente, per creare un po' di spazio sull'ala lunga. Nota come il pezzo in 25 è debole, mentre il pezzo in 26 è forte!

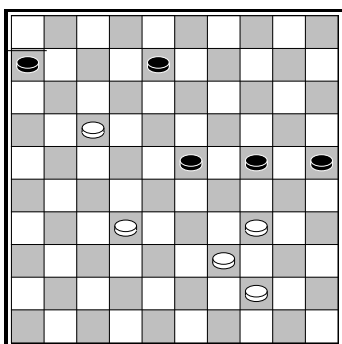
39.27 – 21!

A causa della minaccia 28 – 22 il nero ha una risposta forzata.

39... 24 – 30
 40.35 x 24 19 x 30
 41.28 x 19 13 x 24
 42.21 – 17 12 x 21
 43.26 x 17

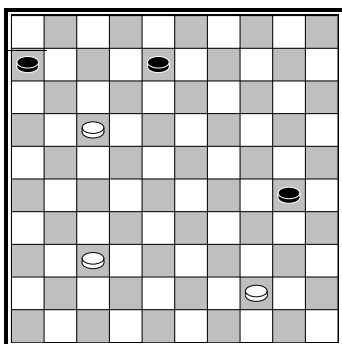
A causa della risposta forzata del nero, il bianco è riuscito a piazzare un avamposto nella forte casella <17>.

43... 30 – 35
 44.38 – 33 35 x 44
 45.39 x 50 18 – 23
 46.43 – 39 24 – 29
 47.33 x 24 20 x 40
 48.45 x 34 15 – 20
 49.50 – 44 20 – 24



Il prossimo cambio, farà arrivare il bianco in una posizione vincente 3 vs 3.

50.32 – 28 23 x 32
 51.34 – 29 24 x 33
 52.39 x 37 25 – 30



In torneo il bianco ha giocato 53.37 – 32? 8 – 13 54.17 – 12 6 – 11 55.32 – 27 11 – 17 56.12 x 21 13 – 18 57.21 – 17 30 – 34 58.17 – 11 18 – 23 59.11 - 7 23 – 29 e i giocatori si sono accordati per la pari.

Ma il bianco avrebbe dovuto vincere con:

53.37 – 31 8 – 13
 54.17 – 12 6 – 11

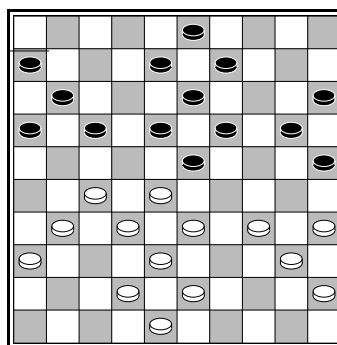
55.31 – 26 11 – 17

55... 30 – 34 56.26 – 21 11 – 17 57.12 – 7 17 x 26 58.7 – 2 13 – 18 59.2 – 19 vince facilmente.

56.12 x 21 13 – 18
 57.21 – 17 18 – 23
 58.17 – 12 23 – 28
 59.12 – 8

Il bianco va in <3>. Sia con 59... 28 – 33 60.8 – 3 33 – 38 61.3 – 25! 30 – 35 62.25 – 48 B+, che con 59.28 – 32 60.8 – 3 32 – 37 61.3 – 14 37 – 42 62.14 – 37! 42 x 31 63.26 x 37 il bianco vince.

Un altro esempio di una partita del GMI Dolfig in cui il suo pezzo in 26 è forte mentre lo stesso pezzo dell'avversario in <25> è debole.



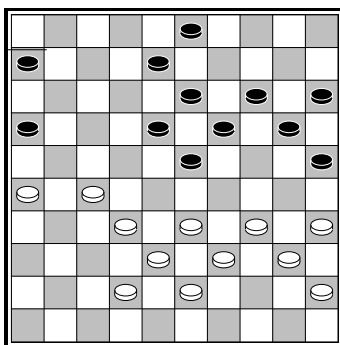
M. Dolfig – A. Kosior

Entrambi i giocatori hanno un mercante di legno sulla loro ala corta, ma quello del bianco è molto più attivo, a causa del pezzo in <25>.

28.43 – 39 9 – 14
 29.48 – 43 17 – 22

Dopo 29... 17 – 21 il bianco costruisce una forte legatura incrociata con 30.33 – 29! 3 – 9 31.39 – 33 etc.

30.28 x 17 11 x 22
 31.31 – 26 22 x 31
 32.36 x 27



Il pezzo a sponda bianco in <26> è molto forte, perché permette al bianco di controllare l'ala lunga. Il pezzo in <6> non può essere giocato a causa di 32 – 28 B+. Il nero ha una debolezza in <9>, che il bianco sta cercando di sfruttare con la minaccia 27 – 22 (coup Philippe). Per questo motivo il nero è costretto a chiudere il buco in <9> indebolendo la sua posizione con l'eliminazione della pedina sapiente in <3>.

32... 3 – 9
33.33 – 28 20 – 24

Dopo 33... 8 – 12 34.34 – 30 25 x 34 35.39 x 30 i pezzi neri in <9> e <15> rimangono inattivi.

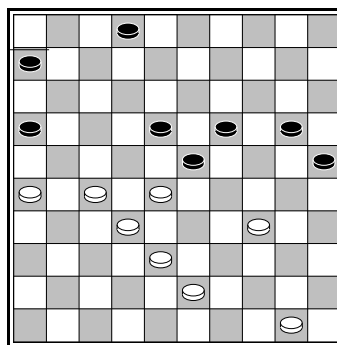
34.28 – 22!

Proibisce sia 6 – 11 sia 8 – 12 (35.32 – 28 B+ o 35.27 – 21 B+). Il nero decide di andare verso la sponda, ma la mossa 34... 14 – 20 sarebbe stata una difesa migliore.

24... 24 – 30
35.35 x 24 19 x 30
36.38 – 33 14 – 19
37.40 – 35 9 – 14
38.35 x 24 19 x 30
39.45 – 40 30 – 35

Dopo 39... 14 – 19 40.40 – 35 non ha più nessuna mossa giocabile.

40.22 – 17 35 x 44
41.39 x 50 14 – 19
42.33 – 28 15 – 20
43.42 – 38 8 – 12
44.17 x 8 13 x 2



45.38 – 33 20 – 24

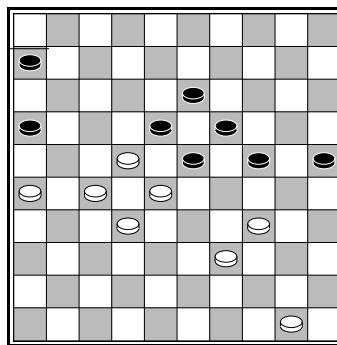
45... 6 – 11 non dovrebbe essere risposta da 46.28 – 22? 23 – 28! etc. =, ma da 46.43 – 38! *Rendendo impossibile 11 – 17 a causa di 47.34 – 29 & 48.27 – 21 B+*
 E adesso:

- 1) 46... 20 – 24 47.28 – 22 2 – 7 48.22 x 13 19 x 8 49.33 – 28 con uno sfondamento vincente per il bianco.
- 2) 46... 2 – 8 47.28 – 22 8 – 13 48.26 – 21 11 – 17 49.21 x 12 18 x 7 50.33 – 29 B+

46.43 – 39! 2 – 8
47.28 – 22

Un buon piano con l'obiettivo di bloccare completamente il nero.

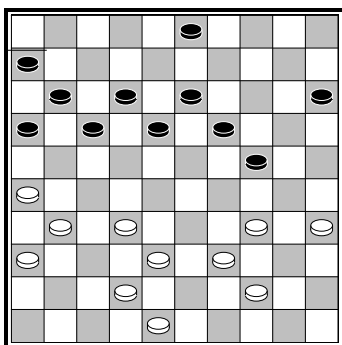
8 – 13 48.33 – 28



48... 6 – 11
49.26 – 21 24 – 30
50.50 – 44 11 – 17
51.22 x 11 16 x 7
52.21 – 16 30 – 35
53.39 – 33

Il nero è rimasto bloccato, quindi si è arreso.

Il pezzo forte in <26>



Georgiev – Watoetin

Il pezzo in 26 non può essere sfruttato dal nero, perché ha bisogno di tanti pezzi per costruire una formazione. In questo momento il pezzo in <8> è appeso, il nero deve giocare 3 – 8 per non farlo rimanere inattivo.

Sono necessari sei pezzi per sfruttare il pezzo in <26> per questo giocare questa variante non è assolutamente conveniente.

Il Bianco rafforza la sua ala destra, la sua strategia è mantenere i pezzi 26 / 31 / 36 per rimanere attivo sull'ala lunga.

35.39 – 33 15 – 20

Dopo 35... 3 – 8 36.34 – 30 il pezzo in 15 rimane inattivo.

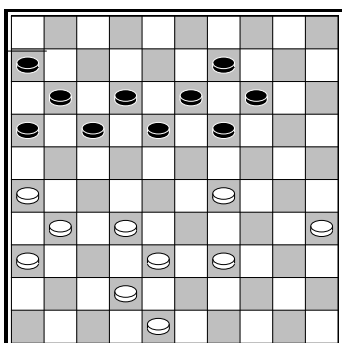
36.44 – 39 20 – 25

Il nero deve aver avuto paura dell'accerchiamento con: 36... 18 – 23 37.34 – 30 20 – 25 38.39 – 34 12 – 18 39.33 – 29 24 x 33 40.38 x 29 etc.

**37.34 – 29 3 – 9
38.29 x 20 25 x 14**

Più logica sarebbe stata 37... 3 – 8 38.29 x 20 25 x 14, ma dopo 39.33 – 29 il bianco ha comunque un grande vantaggio.

39.33 – 29

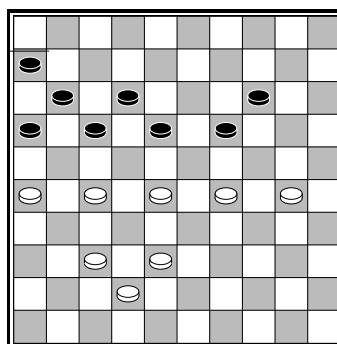


Il pezzo in <12> adesso è appeso, neanche la prossima mossa non risolve i problemi del nero.

**39... 18 – 22
40.31 – 27 22 x 31
41.36 x 27**

Il bianco ha una posizione vincente, la debolezza in <8> è decisiva.

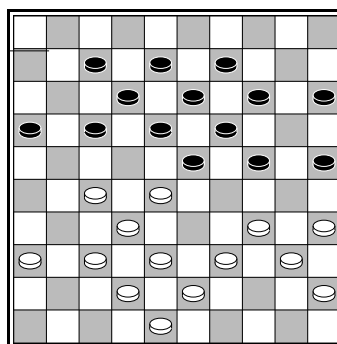
**41... 14 – 20
42.35 – 30 9 – 14
43.39 – 34 20 – 25
44.42 – 37 14 – 20
45.48 – 42 13 – 18
46.32 – 28 20 – 25
47.29 x 20 25 x 14
48.33 – 29**



Il fronte di pedine 26 / 27 / 28 / 29 / 30 ha un forza impressionante.

48... 14 – 20 49.37 – 32

49... 20 – 25 sarebbe seguita dalla mossa collante 50.27 – 22 25 x 23 51.22 x 24 B+. Dopo 49... 18 – 23 50.29 x 7 11 x 2 51.30 – 25 il nero si è arreso.



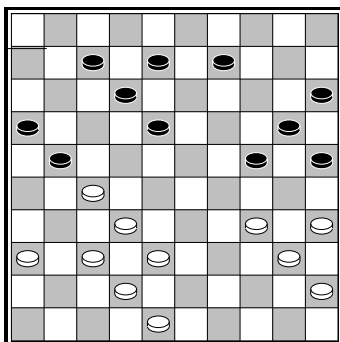
E. Merins – A. Gantwarg

Avere un pezzo in <25> insieme ad un pezzo in <23> di norma è pericoloso, ma può diventare anche forte!

26... 24 – 29!

27.34 – 30 25 x 34 28.39 x 30 18 – 22
 29.27 x 18 13 x 33 30.40 – 34 29 x 40
 31.38 x 18 12 x 23 32.45 x 34 dà al nero un
 piccolo vantaggio. Nella partita il nero prenderà
 il controllo dell'ala.

27.39 – 33 14 – 20
28.33 x 24 19 x 39
29.43 x 34 17 – 21
30.28 x 19 13 x 24



I pezzi neri in 15 / 20 / 24 / 25 sono molto più
 forti di quelli bianchi in 34 / 35 / 40 / 45.
 Le ali del bianco non sono connesse, il nero le
 controlla entrambe.

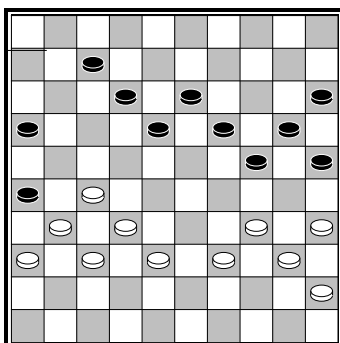
31.37 – 31 21 – 26
32.42 – 37 9 – 13

Previene 32 – 28 con 18 – 22 27 x 9 8 – 13
 9 x 18 12 x 41 36 x 47 26 x 37 N+.

43.48 – 43 13 – 19

Il nero ha connesso le sue ali dopo 44.27 – 22
 18 x 27 45.31 x 22 è punita da 45... 8 – 13
 (minaccia 24 – 30) 46.43 – 39 16 – 21
 (minaccia di catturare l'avamposto) 47.22 – 17
 12 – 18 48.17 – 12 18 – 23 49.12 x 1 21 – 27 il
 nero vince.

44.43 – 39 8 – 13



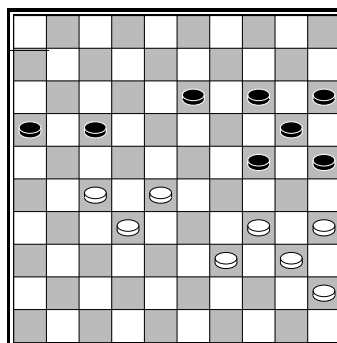
Lo spazio di gioco del bianco è molto ristretto
 dal controllo che il nero ha su entrambe le ali.

45.32 – 28 18 – 23
46.28 – 22

Dopo 46.38 – 32 12 – 18 il bianco rimane
 completamente bloccato.

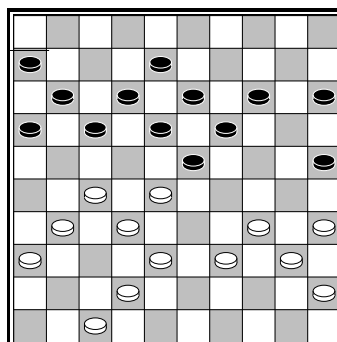
46... 12 – 18
47.22 – 17 16 – 21
48.27 x 16 18 – 22
49.17 x 28 23 x 41
50.36 x 47 26 x 37

Il bianco ha perso. Dopo 51.38 – 33 sia
 51...19 – 23 che 51... 24 – 30 52.35 x 24
 20 x 38 53.39 – 33 38 x 29 54.34 x 14 25 – 30
 sono vincenti per il nero.



R. Heusdens – R. Van der Pal

Esercizio 3.1 Muove il nero. Cosa giocheresti:
 14 – 19, 13 – 18 o 17 – 21 e perché?



Tiemensma – Oudshoorn

Il nero ha occupato sia la <23> sia la <25>.
 Poiché il bianco non ha un appoggio in <43> il
 pezzo a sponda è forte. Il nero respinge il
 bianco dalla casella <27>.

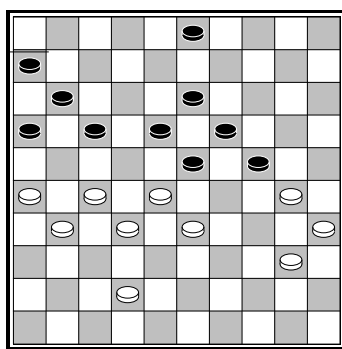
29... 17 – 22
30.28 x 17 11 x 22

Il bianco dovrebbe difendersi con 31 – 26 x 37 con un vantaggio per il nero.

31.42 – 37? 6 – 11

Il bianco si arrende immediatamente. Dopo 32.47 – 42 11 – 17 33.31 – 26 22 x 31 34.36 x 27 17 – 21 Anche la variante 34... 23 – 28 35.32 x 23 19 x 28 è molto forte 35.37 – 31 35.38 – 33 o 35.39 – 33 sono punite da 23 – 28! N+ 35... 21 – 26 36.42 – 37 8 – 12 37.33 – 28 20 – 24 e il bianco deve arrendersi.

Sfruttare il pezzo a sponda



A. Schotanus – V. Agafonov

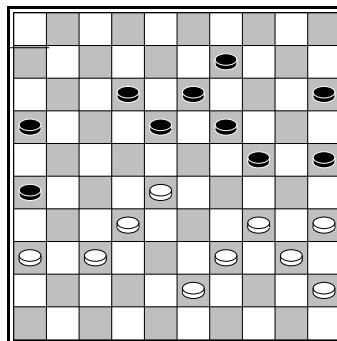
Il pezzo in 26 è debole, il nero può utilizzarlo tatticamente. Il pezzo in <31> è debole perché è rimasto appeso. Il nero potrebbe semplicemente 40... 3 – 9 41.40 – 34 9 – 14 42.42 – 37 (l'unica mossa) 24 – 29 43.33 x 24 17 – 21 44.26 x 17 11 x 33 (45.31 – 26 6 – 11 46.37 – 31 11 – 17 N+) ma decide invece di forzare la vittoria tatticamente, in un modo sorprendente.

40... 23 – 29
41.42 – 38 3 – 9
42.28 – 23

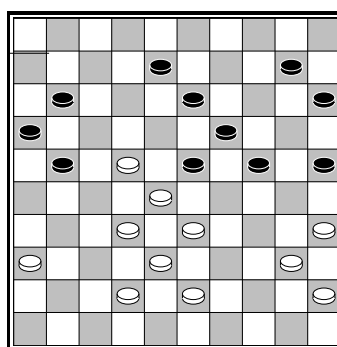
Su 42.30 – 25 9 – 14 è persa perché 40 – 34 x 44 è punita da un coup Philippe. Il nero ha preparato una sorpresa per il suo avversario.

42... 19 x 39
43.30 x 8 9 – 13
44.8 x 19 29 – 34
45.40 x 29 18 – 22
46.27 x 18 17 – 21
47.26 x 17 11 x 42

Avere dei pezzi sia in <25> che in <23> più essere pericoloso, ci sono diversi tatticismi utili a sfruttare queste situazioni.



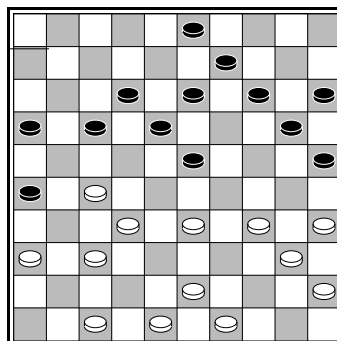
Esercizio 3.2 Il bianco può forzare la vittoria. Qual è la mossa vincente per il bianco?



G. Westerveld – T. Sijbrands
 (1962)

Il nero ha occupato sia la <25> sia la <23> e ha anche una debolezza in <9>. Il bianco avrebbe potuto sfruttare il vantaggio attraverso un Coup Raichenbach.

Esercizio 3.3 Quale tiro vincente poteva eseguire il bianco?



Il bianco può forzare la vittoria:

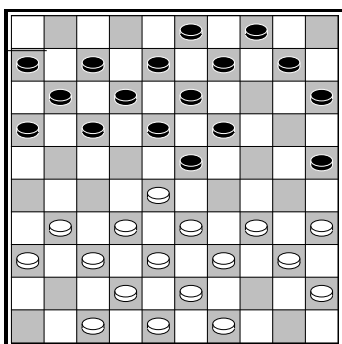
1.33 – 28! 13 – 19

1... 14 – 19 è seguita da un Tiro Harlem:
 2.28 – 22 17 x 28 3.34 – 30 25 x 34 4.40 x 29
 23 x 34 5.32 x 25 B+.
 1... 23 – 29 2.34 x 23 18 x 29 perde un pezzo
 dopo 3.28 – 22.

2.48 – 42 9 – 13

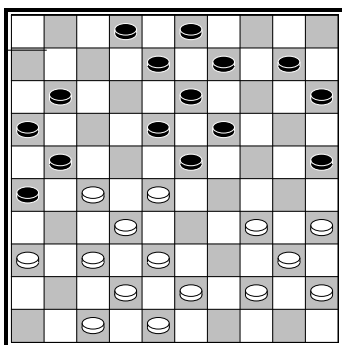
Minaccia 28 – 22 17 x 28 27 – 21 16 x 38
 42 x 4 B+.
 2... 17 – 21 è seguita da 3.37 – 31 26 x 30
 4.35 x 4 B+.

**3.28 – 22 17 x 28
 4.27 – 21 16 x 38
 5.42 x 22 18 x 27
 6.34 – 30 25 x 34
 7.40 x 7**



**1.28 – 22 17 x 28
 2.33 x 22 18 x 27
 3.31 x 22**

Il bianco minaccia 22 – 18 13 x 22 34 – 30
 25 x 34 40 x 27 B+. Il nero non può giocare
 3... 12 – 17, a causa del tiro Harlem in <5>.
 Dopo 3...12 – 18 4.37 – 31 18 x 27 5.31 x 22 il
 nero non riesce più a parare la minaccia
 22 – 17 34 – 30.



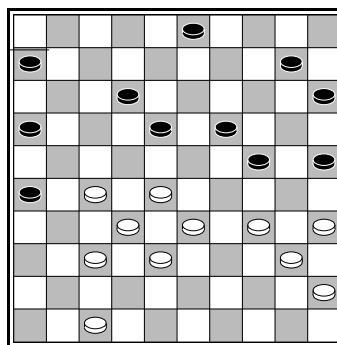
1.43 – 39!

Minaccia il tiro dell'arco con: 27 – 22 38 – 33
 37 – 31 con dama in <5>.

1.... 10 – 14 2.39 – 33

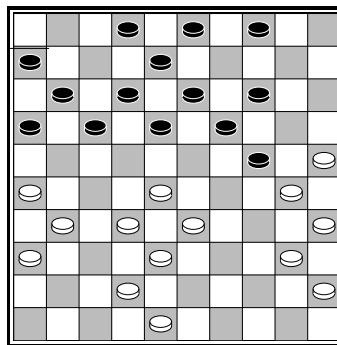
Minaccia un tiro pingpong: 27 – 22 34 – 30
 40 x 18 28 x 6 B+. Dopo la risposta forzata del
 nero, il bianco ha un altro tiro pingpong.

**2... 11 – 17
 3.27 – 22 18 x 27
 4.37 – 31 26 x 37
 5.42 x 11 16 x 7
 6.34 – 30 25 x 34
 7.40 x 18 13 x 22
 8.28 x 26**



**1.37 – 31! 26 x 37
 2.32 x 41**

Minaccia: 27 – 21 16 x 27 38 – 32 27 x 29
 34 x 5 +. 2... 10 – 14 3.34 – 30 perde un
 pezzo, mentre 2... 18 – 23 è seguita da
 4.33 – 29 24 x 31 5.34 – 30 25 x34 6.40 x 7 B+

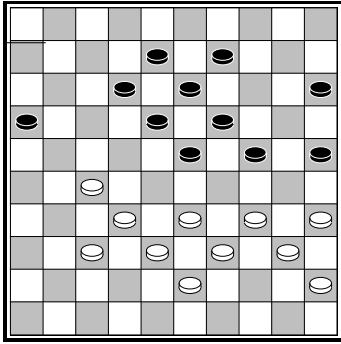


Tsjizjow – Valneris

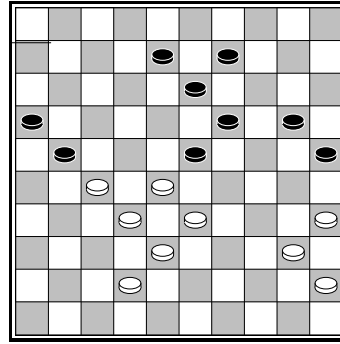
Durante i Mind Games Olympiad a Beijing
 (China) Tsjizjow è stato vittima di una
 combinazione, che accade raramente.
 Rimuovendo il pezzo <38> il nero ha
 l'opportunità di eseguire una combinazione:

**1... 24 – 29!
 2.33 x 24 17 – 21
 3.26 x 17 11 x 33
 4.38 x 29 14 – 20
 5.25 x 23 12 – 18
 6.23 x 21 16 x 47**

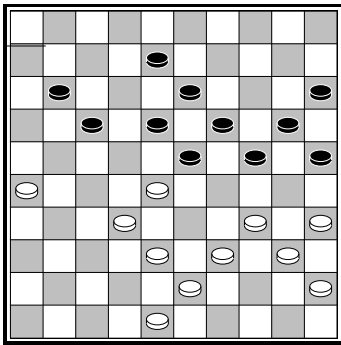
E il nero ha vinto la partita.



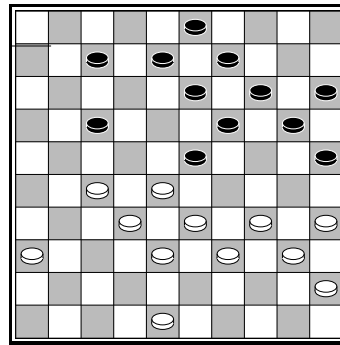
C 3.4 Perché è sbagliato eseguire il tiro con 27 – 22?



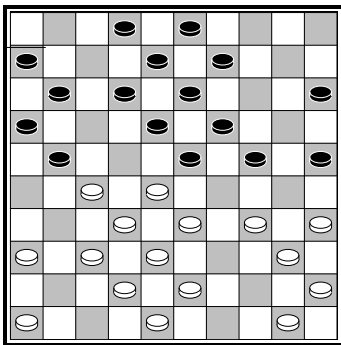
F 3.8 Come fa il bianco a forzare uno sfondamento vincente?



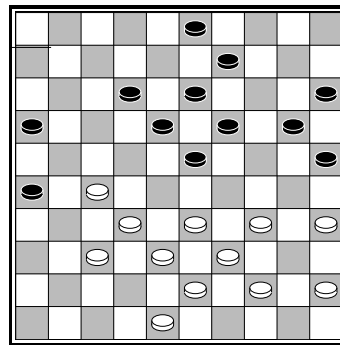
C 3.5 Perché il tiro con 26 – 21 non è buono?



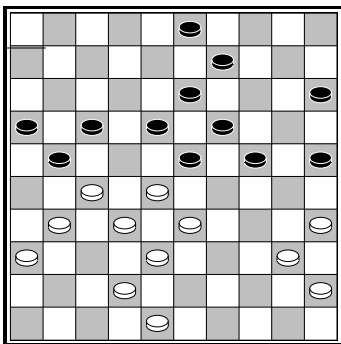
F 3.9 Il bianco forza la vittoria. Come?



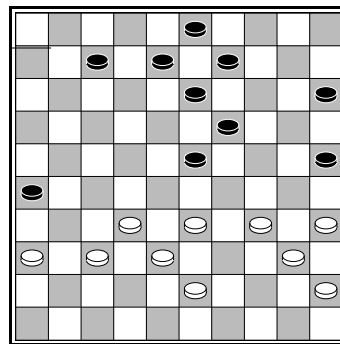
C 3.6 Perché il tiro con 27 – 22 fallisce?



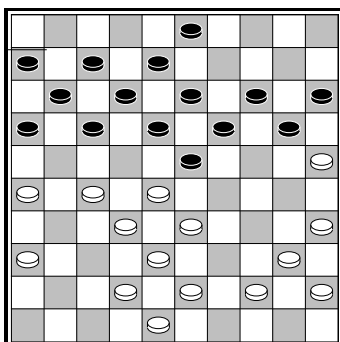
F 3.10 Il bianco forza un tiro a dama! Come?



C 3.7 Il bianco guadagna un pezzo! Come?



F 3.11 Il bianco forza un coup Weiss! Come?



Welling – Grisser

Esercizio 3.12 Rispondi alle domande!

Il bianco ha appena giocato 24.39 – 33. Il nero ha sfruttato questa opportunità per utilizzare tatticamente il pezzo in <26>.

24... 23 – 29!
24.33 x 24 20 x 29

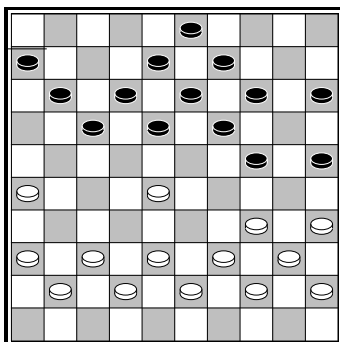
A) Il nero sta minacciando quale mossa?

25.35 – 30 17 – 21
26.26 x 17 11 x 33
27.43 – 39

B) Il nero può guadagnare un pezzo. Come?

Vediamo adesso cosa sarebbe successo se il bianco avesse giocato prima 27.40 – 35 e solo in seguito avrebbe attaccato il pezzo in <33>:
 27...12 – 17 28.43 – 39 3 – 9 29.39 x 28
 18 – 22 30.27 x 18 13 x 33 31.48 – 43 7 – 12
 32.43 – 39 12 – 18 33.39 x 28 18 – 22
 34.44 – 40 22 x 33 35.40 – 34 29 x 40
 36.45 x 34

C) Come può forzare un tiro a dama il nero?

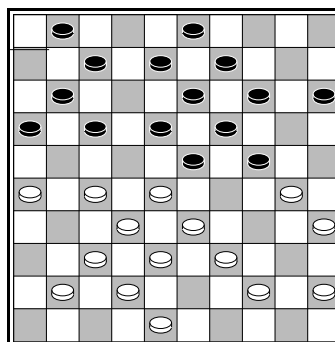


Adema – Scholma

Esercizio 3.13 Il nero cui spetta muovere ha forzato la vittoria. Cosa ha giocato?



Auke Scholma



Wagenaar – Heslinga

1... 1 – 6!?
2.41 – 36?

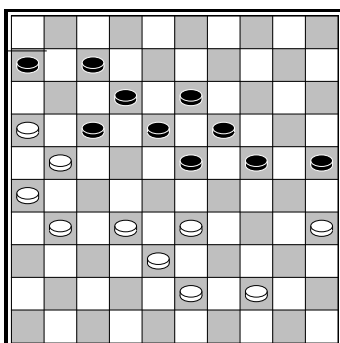
Esercizio 3.14 Due domande:

A) Come ha vinto il nero dopo 2.41 – 36?

B) Come poteva vincere il bianco?

Il pezzo in 25 / 26 può essere sia debole sia forte, a seconda dalla situazione!

4. Pezzo a sponda in <16>



B. de Harder – A. Shwarzman
Barnsteen 2009

Il bianco ha alcuni pezzi a sponda in 16 / 21 / 26 che non sono attivi. Il pezzo nero in 6 non è neppure attivo ma verrà sviluppato presto. Il nero ha il controllo del centro con il possesso delle caselle <23> e <24> inoltre controlla l'ala destra con il pezzo in <25>.

42.31 – 27 17 – 22
43.44 – 40 22 x 31
44.26 x 37

Rompere la forchetta formata dai pezzi 32 / 33 / 38 / 43 giocando 43.43 – 39 dà al nero l'opportunità di bloccare la posizione dell'avversario, andando in <22>:
44... 6 – 11 45.37 – 31 11 – 17 46.31 – 26 18 – 22! 47.44 – 40 13 – 18 48.40 – 34 22 – 27 +

44... 6 – 11?

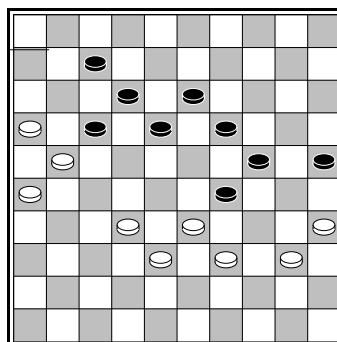
Il nero poteva forzare la vittoria giocando 44... 18 – 22!

Minaccia 12 – 17 21 x 1 23 – 29 1 x 34 24 – 30 35 x 24 19 x 48 +.

45.43 – 39 12 – 18 46.40 – 34 22 – 28! 47.33 x 22 18 x 27 48.21 – 17 13 – 18 49.32 x 21 18 – 22 50.17 x 28 23 x 41 N+.

45.37 – 31 11 – 17
46.31 – 26 23 – 29
47.43 – 39?

Il bianco doveva prevenire la mossa 18 – 22 giocando 47.32 – 27!



47... 18 – 22!

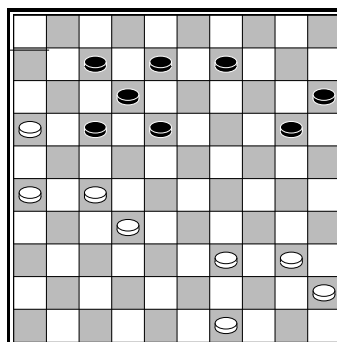
Isola i pezzi a sponda, il bianco ha già perso.

48.40 – 34 29 x 40
49.35 x 44 19 – 23
50.44 – 40 23 – 29

Il bianco non può giocare 32 – 28 a causa di 24 – 30 +.

51.40 – 35 25 – 30

Il bianco è bloccato se 52.32 – 28 13 – 19 N+ .

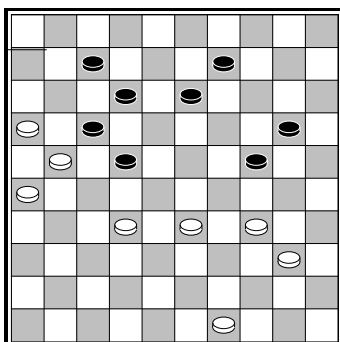


F. Fennema – R. Boomstra

Il bianco ha dei pezzi a sponda in 16 e 26 che non sono attivi, la prossima mossa peggiora ancora di più la situazione.

41.27 – 21 8 – 13
42.40 – 34 20 – 24
43.45 – 40 15 – 20
44.39 – 33 18 – 22

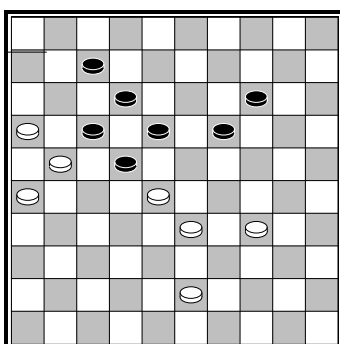
Una mossa strategicamente molto forte. I pezzi 16 / 21 / 26 sono isolati dal resto delle forze bianche.



45.34 – 29 13 – 18
 46.40 – 34 9 – 13
 47.32 – 28?

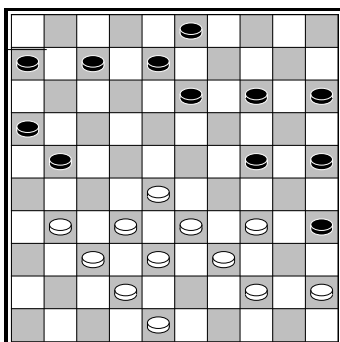
Dopo questa mossa il bianco rimane completamente bloccato. Dopo 47.49 – 44 13 – 19 48.44 – 40 19 – 23 49.40 – 35 20 – 25 50.29 x 20 15 x 14 51.32 – 27 22 x 31 52.26 x 37 17 x 26 53.35 – 30 il bianco ha ancora qualche chance di pareggiare.

47... 13 – 19
 48.49 – 43 20 – 25
 49.29 x 20 25 x 14



50.34 – 29 (o 50.34 – 30) è punita da un tiro a dama: 7 – 11! 51.16 x 7 12 x 1 52.21 x 23 1 – 7 53.28 x 17 19 x 48 N+.

50.43 – 38 18 – 23
 51.38 – 32 14 – 20
 52.34 – 30 20 – 24
 53.30 – 25 23 – 29



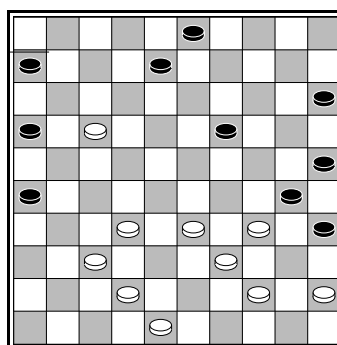
D. Staal – R. Slood

Il bianco ha una posizione centrale forte, il nero occupa il bordo della damiera.

32.31 – 26 7 – 12
 33.26 x 17 12 x 21

Dopo aver indebolito l'ala corta del nero, il bianco comincia ad attaccare quest'ala.

34.28 – 22 24 – 30
 35.32 – 28 21 – 26
 36.38 – 32 14 – 19
 37.22 – 18 13 x 22
 38.28 x 17

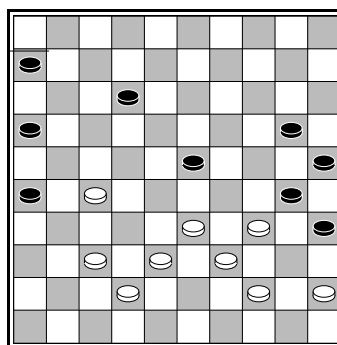


Una giocata aggressiva! Il nero non può cambiare il forte pezzo bianco in <17> a causa della minaccia 44 – 40. Dopo la mossa 19 – 23 il pezzo in <23> diventa un punto fisso contro di cui giocare.

38... 19 – 23
 39.42 – 38 15 – 20
 40.48 – 42

Il nero ha una difesa nascosta adesso con 23 – 28! 41.32 x 23 16 – 21. Il bianco poteva prevenire questo piano giocando immediatamente la mossa 40..32 – 27.

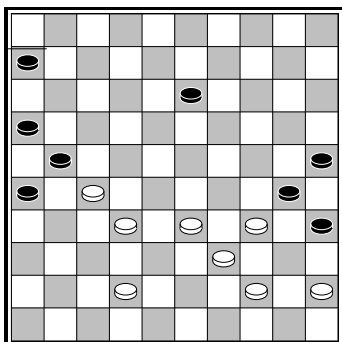
40... 8 – 12
 41.17 x 8 3 x 12
 42.32 – 27



Sia sull'ala lunga che sull'ala corta il nero ha dei pezzi a sponda passivi.

42... 12 – 18 è seguita da 43.37 – 32 6 – 11
 44.42 – 37 20 – 24 45.37 – 31 26 x 28
 46.33 x 13 B+.

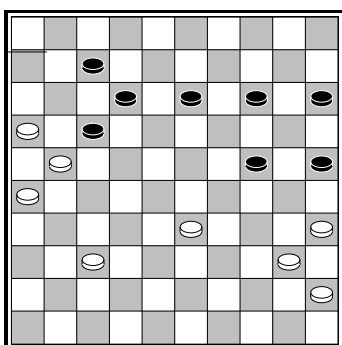
42... 12 – 17
 43.37 – 32 17 – 21
 44.33 – 28 20 – 24
 45.28 x 19 24 x 13
 46.38 – 33



A causa di questi due trifogli inattivi, il nero ha solo due pezzi che ancora possono essere giocati.

46... 6 – 11
 47.33 – 28 11 – 17
 48.28 – 23 13 – 18
 49.23 x 12 17 x 8
 50.34 – 29 8 – 13
 51.39 – 33 13 – 19
 52.33 – 28 19 – 24
 53.29 x 20 25 x 14
 54.45 – 40

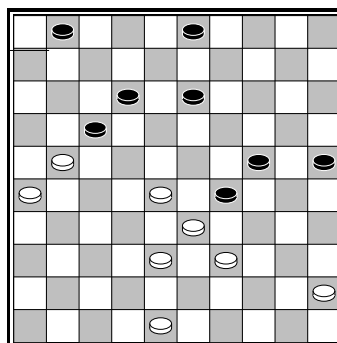
Dopo 54... 14 – 19 55.42 – 37 19 – 24
 56.28 – 23 la partita è finita, per questo il nero ha sacrificato un pezzo, perdendo poco dopo.



M. van Dijk – K.H. Leijenaar

Esercizio 4.1 Muove il nero. Quale mossa forte ha giocato?

I pezzi 16 / 21 / 26 diventano spesso passivi.



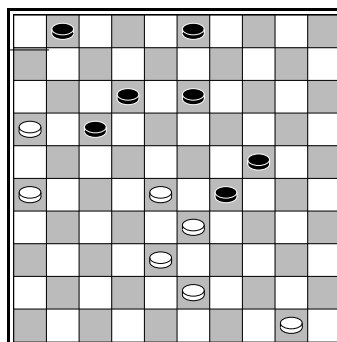
W. Wesselink – G. Valneris

Il pezzo bianco in <21> è più attivo di quanto potrebbe esserlo in <16>, il nero vorrebbe forzare il bianco ad andare a sponda con quel pezzo,. Il nero ha una buona difesa sulla sua ala corta e ha spazio per attaccare l'altra ala.

47... 25 – 30!
 48.45 – 40?

Il bianco avrebbe dovuto liberarsi con 28 – 22 17 x 28 33 x 22 dando un piccolo vantaggio al nero, ma con una posizione non difficile da far pari.

48... 30 – 35
 49.48 – 43 35 x 44
 50.39 x 50



Il nero ha giocato 50... 29 – 34 e ha vinto la partita con un piccolo aiuto da parte dell'avversario. Quella mostrata è una variante ancora più bella, che condurrà ad una vittoria forzata:

50... 13 – 18!

Minaccia 18-22 seguita da 24 – 30 N+. Per questo il bianco è forzato a muovere 21 – 16, andando quindi nella casella debole <16>.

5. Pezzo a sponda in <6>

Nella prima lezione di questa sezione, abbiamo visto delle situazioni in cui il bianco ha un pezzo a sponda in <6> e il nero due pezzi in <26> e <36>.

Qualche volta capitano delle partite in cui è presente solo il pezzo bianco in <6>.

Dall'apertura può accadere in questo modo:

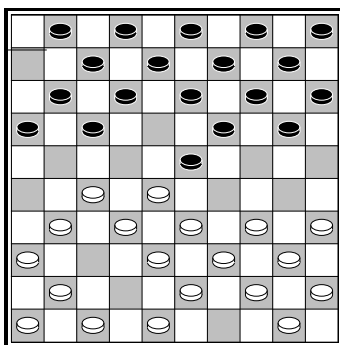
1.32 – 28 18 – 23 2.38 – 32 17 – 21
3.31 – 27 11 – 17 4.43 – 38 21 – 26

Dopo 5.37 – 31? 26 x 37 6.42 x 31 il nero vince attraverso un tiro Harlem.

5.49 – 43 6 – 11

Il bianco ha due varianti attraenti: 6.34 – 29 23 x 34 7.40 x 29 oppure:

6.37 – 31 26 x 37
7.42 x 31



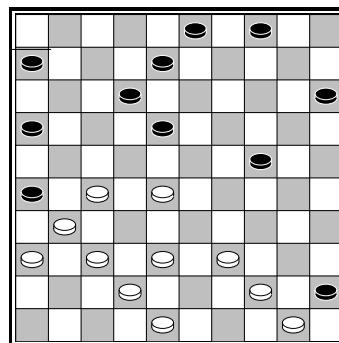
7... 23 – 29
8.34 x 23 17 – 22
9.28 x 6 19 x 26
10.36 – 31 26 x 37
11.41 x 32

Con gioco interessante.

Vediamo un'altra apertura con questo tipo di tema:

1.33 – 28 17 – 22 2.28 x 17 11 x 22
3.39 – 33 6 – 11 4.35 – 30 20 – 25

Esercizio 5.1 Come fa il bianco a posizionare un pezzo in <6>?



A. Groenendijk – Trimester

Il bianco sfrutta la debolezza in <13> con l'aiuto del pezzo a sponda in <45>.

1.37 – 32 26 x 37
2.42 x 31 8 – 13

Stava minacciando 3.27 – 21.

3.48 – 43! 24 – 30

Il nero non può respingere la minaccia 44 – 40 con 3... 3 – 8 perché dopo 4.44 – 40 35 x 44 5.39 x 19 13 x 24 seguirebbe 6.27 – 21 16 x 27 7.31 x 2 B+

5.39 – 33 30 – 35

Forzata di nuovo, a causa della minaccia 28 – 23.

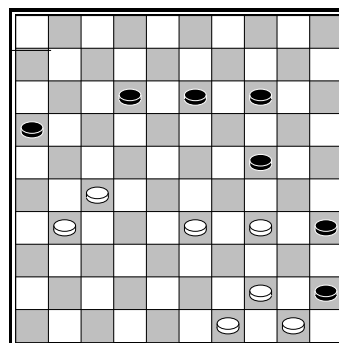
5.33 – 29!

Minaccia nuovamente 44 – 40.

5... 3 – 8 6.29 – 24!

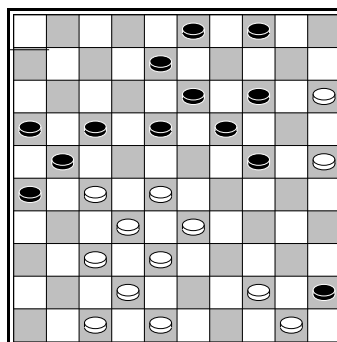
La dama dopo 44 – 40 45 x 23 28 x 19 13 x 24 27 – 21 16 x 27 31 x 2 è catturata immediatamente.

Adesso il nero non può fare niente contro la minaccia 24 – 19 27 – 21 B+.



T. Sijbrands – R. Jharap

Questa è stata una delle partite alla cieca che Sijbrands ha giocato durante il suo record di simultanee alla cieca contro 28 avversari. I pezzi 35 e 45 non sono molto attivi. La difesa del bianco con le pedine 44 / 49 / 50 è molto solida e tutti gli altri pezzi sono attivi. Il bianco occupa molto più spazio del nero. Prima di giocare 45.34 – 29 il bianco avrebbe dovuto sviluppare ulteriormente il pezzo in 31, giocando 45.31-26!



1) 45... 12 – 17 46.34 – 29 24 – 30 47.29 – 23! e il bianco vince come nella partita giocata.

2) 45... 13 – 18 46.34 – 29 24 – 30 47.33 – 28 30 – 34 (cos'altro?) 48.29 x 40 45 x 34 e invece che 49.50 – 45? 35 – 40! 50.44 x 35 12 – 17 = il bianco gioca semplicemente 49.28 – 22 18 – 23 50.22 – 18! E il bianco vince (anche dopo 16 – 21 51.26 x 8 23 x 3 52.50 – 45 etc.).

**45.34 – 29 24 – 30
46.33 – 28 12 – 17?**

Il nero poteva salvarsi attraverso un sacrificio:
46... 30 – 34! 47.29 x 40 45 x 34

1) 48.50 – 45 35 – 40!! 49.44 x 35 13 – 18!
50.28 – 22 sarebbe seguita da 16 – 21! Questo è il motivo per cui il pezzo in <31> è meglio averlo in <26>!
50.31 – 26 12 – 17 51.49 – 44 14 – 19
52.44 – 40 16 – 21! 53.27 x 16 18 – 22
54.40 x 29 22 x 24 =

2) 48.31 – 26 12 – 17! 49.27 – 22 14 – 19
50.22 x 11 16 x 7 51.50 – 45 35 – 40
51... 13 – 18 porterebbe a un pareggio
52.44 x 35 13 – 18 e il bianco non può vincere.

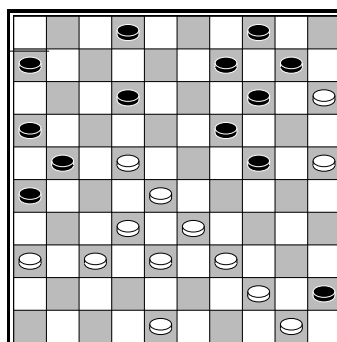
47.29 – 23!

Adesso il nero non ha chance. L'attacco bianco non può essere fermato.

**47... 13 – 19
48.31 – 26 19 – 24
49.27 – 22 14 – 20
50.22 x 11 16 x 7
51.23 – 18 30 – 34
52.18 – 13**

Dopo 52... 34 – 40 53.13 – 9 24 – 29 54.9 – 3
20 – 25 55.3 – 8 7 – 11 56.26 – 21 dopo circa
41 ore di gioco!

Esercizio 5.2 Il bianco può eseguire uno sfondamento attraverso un tiro. Come?



Esercizio 5.3 Il nero ha giocato 12 – 18? 22 x 13 9 x 18. Come poteva vincere il bianco adesso?



L'arte della dama di "Zolotnisky"

Soluzioni - Sezione 6

Lezione 1: Partite con il pezzo in 15 / 36

1.1 La posizione è molto buona per il bianco! Il nero ha una carenza di spazio. La partita è proseguita con: 14... 14 – 19 15.48 – 43 8 – 12 16.33 – 28 23 – 29 17.39 – 33 il nero ha perso un pezzo e la partita.

C 1.1 39 – 33 16 x 29 28 – 23 19 x 28 20 – 14 9 x 20 15 x 2 B+

C 1.2 28 – 23 19 x 37 39 – 34 30 x 28 35 – 30 24 x 35 15 x 2 B+

C 1.3 15 – 10 4 x 15 (15 x 4 26 – 21 17 x 37 41 x 3 +) 38 – 33 28 x 39 30 – 25 39 x 30 35 x 4 B+

C 1.4 32 – 28 7 – 11 28 x 17 11 x 22 37 – 31 36 x 27 38 – 32 27 x 38 29 – 24 38 x 20 15 x 2 B+

Lezione 2: Giocare contro il pezzo in 15 / 36

2.1 27 – 22 18 x 27 32 x 21 26 x 17 28 – 23 19 x 28 37 – 31 36 x 27 38 – 32 27 x 38 42 x 2+

2.2 34 – 30 25 x 34 28 – 22 17 x 39 38 – 33 39 x 28 47 – 42 36 x 38 43 x 5 +

2.3 27 – 22 18 x 27* 39 – 33 25 x 34 33 – 29 24 x 33 38 x 18 12 x 23 47 – 41 36 x 38 43 x 1 +

2.4 47 – 42 36 x 47 32 – 28 23 x 32 38 x 27 47 x 16 43 – 38 16 x 30 35 x 2 +

2.5 47 – 41 36 x 47 27 – 22 47 x 50 22 x 4 50 x 22 4 x 36 +

2.6 47 – 42 36 x 47 26 – 21 17 x 26 37 – 31 26 x 28 33 x 22 18 x 27 29 x 20 15 x 24 38 – 33 47 x 29 34 x 5 +

2.7 19 – 23? 30 – 24 23 x 34 24 – 20 15 x 24 47 – 41 36 x 47 43 – 39 47 x 44 50 x 10 +

2.8 47 – 41 36 x 47 32 – 28 23 x 32 38 x 27 47 x 40 45 x 3 +

2.9 31... 6 – 11 32.30 – 25 4 – 10 33.15 x 4 19 – 23 34.28 x 10 9 – 14 35.10 x 19 13 x 24 36.4 x 22 17 x 30 37.25 x 34 16 – 21 38.26 x 6 7 – 11 39.6 x 17 12 x 43 N+.

Lezione 3: Pezzo a sponda in <26>

3.1 13 – 18? È seguita da 27 – 21 16 x 38 39 – 33 38 x 29 34 x 21 =.

17 – 21? È seguita da 39 – 33! 24 – 30 35 x 24 20 x 38 32 x 43 21 x 23 34 – 30 25 x 34 40 x 20 15 x 24 =.

La mossa vincente è: 14 – 19! 39 – 33 (27 – 22 17 – 21 +) 16 – 21 27 x 26 24 – 30 35 x 24 20 x 27 N+.

F 3.2 37 – 31 26 x 37 32 x 41 (minaccia 28 – 23 19 x 28 34 – 30 B+) 18 – 23 39 – 33 23 x 32 33 – 28 32 x 23 34 – 30 25 x 34 40 x 7 B+

3.3 22 – 17 21 x 12 33 – 29 24 x 22 35 – 30 25 x 34 40 x 9 (10 – 14 9 x 20 15 x 24 32 – 28 22 x 33 38 x 20) B+

C 3.4 27 – 22? 18 x 27 32 x 21 16 x 27 34 – 30 25 x 34 40 x 7 27 – 32 37 x 28 24 – 29 33 x 24 19 x 30 35 x 24 8 – 12 7 x 18 13 x 44 (oppure 13 x 42) N+

C 3.5 26 – 21 17 x 26 28 – 22 18 x 27 32 x 21 26 x 17 34 – 30 25 x 34 40 x 9 8 – 13 9 x 18 19 – 23 18 x 29 24 x 44 N+

C 3.6 27 – 22 18 x 27 34 – 30 25 x 34 40 x 7 24 – 29 33 x 24 19 x 30 35 x 24 8 – 12 7 x 18 13 x 33 38 x 29 27 x 47 N+

C 3.7 27 – 22 18 x 27 31 x 11 16 x 7 33 - 29 24 x 22 35 – 30 25 x 34 40 x 16 B+1

C 3.8 27 – 22 20 – 24 22 – 17 21 x 12 33 – 29 24 x 22 35 – 30 25 x 34 40 x 7 B+

C 3.9 48 – 43 e il nero non ha più nessuna mossa buona::

1) 7 – 11 27 – 21 17 x 26 34 – 30 25 x 34 40 x 18 13 x 22 28 x 6 B+

2) 20 – 24 34 – 29 23 x 34 40 x 20 15 x 24 28 – 23 19 x 37 38 – 32 37 x 28 33 x 2 B+

3) 8 – 12 27 – 22 7 – 11 34 – 30 B+

4) 23 – 29 34 x 23 17 – 22 27 x 18 13 x 22 28 x 17 19 x 37 17 – 12 ad lib. 38 – 32 37 x 28 33 x 2 B+

F 3.10 44 – 40 12 – 17 27 – 21 16 x 27 32 x 12 18 x 7 34 – 30 25 x 34 40 x 18 13 x 22 37 – 31 26 x 37 38 – 32 37 x 28 39 – 34 28 x 30 35 x 4 B+

F 3.11 34 – 30 25 x 34 40 x 18 13 x 22 32 – 28 22 – 27 (dopo 7 – 12 28 x 17 12 x 21 36 – 31

segue 38 – 32 e 31 – 27 il bianco guadagna il pezzo in <21>) 43 – 39 19 – 24 28 – 22 27 x 18 36 – 31 26 x 37 38 – 32 37 x 28 33 x 11 B+

3.12 A) 29 – 34 40 x 29 17 – 21 26 x 17 11 x 24

B) 18 – 23 39 x 28 14 – 20 25 x 14 19 x 10 28 x 19 13 x 35 (Tiro Kung Fu)

C) Il nero più anche giocare 6 – 11 38 x 29 14 – 20 25 x 21 16 x 47 or 15 – 20 38 x 29 19 – 23 29 x 18 9 – 13 18 x 9 14 x 3 25 x 14 3 – 8 14 x 21 16 x 47 N+

3.13 15 – 20! minaccia 17 – 21 26 x 17 11 x 33 38 x 29 24 x 33 39 x 28 25 – 30 35 x 15 14 – 20 15 x 24 19 x 50 (o 19 x 48) N+.

15 – 20 34 – 30 25 x 34 39 x 30 è seguita da un tiro pingpong con 17 – 21 etc.

Su 38 – 33 il nero gioca 24 – 29 33 x 15 17 – 21 26 x 17 11 x 33 39 x 28 14 – 20 15 x 24 19 x 50 N+

3.14 A) 17 – 22 28 x 17 11 x 31 36 x 27 23 – 28! 32 x 1 13 – 18 1 x 20 14 x 41 N+

B) 27 – 22 18 x 27 32 x 1 23 x 25 33 – 29! 24 x 33 44 – 39 33 x 44 26 – 21 16 x 27 35 – 30 25 x 34 1 x 7 B+

Lezione 4: Pezzo a sponda in <16>

4.1 25 – 30 riducendo lo spazio nero ancora di più! Il bianco rimarrà bloccato.

4.2 34 – 29 24 – 30 43 – 38 (40 – 34? 12 – 17 34 x 25 17 – 21 non è abbastanza per vincere!) 30 – 35 40 – 34 9 – 14 28 – 22 (oppure 34 – 30 35 x 24 29 x 9 13 x 4 28 – 23 ad lib. 33 x 13 B+) 17 x 27 34 – 30 35 x 24 29 x 7 B+

4.3 31 – 27! Minacciando un coup Weiss con: 37 – 31 27 – 21 28 – 22 38 – 32 33 x 4 B+. Dopo 31 – 27 9 – 13* il bianco vince con il tiro: 44 – 40 35 x 44 37 – 31 26 x 37 27 – 21 16 x 27 28 – 23 19 x 28 33 x 42 44 x 33 38 x 7 B+

4.4 34 – 30 35 x 24 32 – 28 21 x 45 22 – 17 12 x 21 44 – 40 45 x 34 39 x 10 15 x 4 25 x 1 N+

4.5 21 – 17 11 x 22 32 – 28 23 x 32 34 – 30 35 x 24 33 – 29 24 x 33 39 x 8 3 x 12 31 – 27 32 x 21 26 x 8 B+

Lezione 5: Pezzo a sponda in <6>

5.1 34 – 29 25 x 23 32 – 28 23 x 32 38 x 6

5.2 44 – 40 45 x 34 28 – 23 19 x 39 37 – 31 26 x 28 50 – 44 21 x 43 44 x 11 16 x 7 48 x 10 W+

5.3 28 – 23 18 x 29 32 – 27 21 x 34 44 – 40 29 x 38 40 x 9 4 x 13 15 x 4 W+