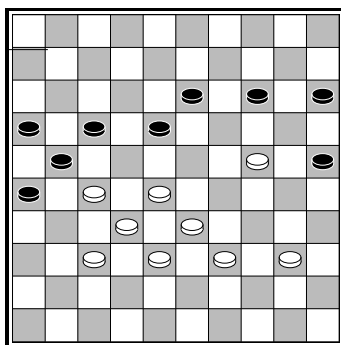


Sezione 4

L'attacco dell'ala lunga



L'attacco dell'ala lunga è una strategia di gioco molto popolare, che è caratterizzata da un avamposto in <24> supportato da un centro forte, qualche volta può accadere che ci sia anche un avamposto in <23>.

La pedina in 25 tiene al loro posto le pedine 15 e 25. Nella posizione del diagramma il bianco ha il controllo delle caselle strategiche <27> e <28> quindi l'attacco è ideale, infatti se muove il nero, la partita è completamente persa.

In questa sezione verrà mostrato cosa è importante controllare quando si vuole attaccare, saranno presentate alcune partite di giocatori forti, per creare una certa familiarità al gioco d'attacco; successivamente verrà mostrata la condotta denominata *Samba-swing*, in cui ci si avventura con una pedina bianca fino alla casella <19>.

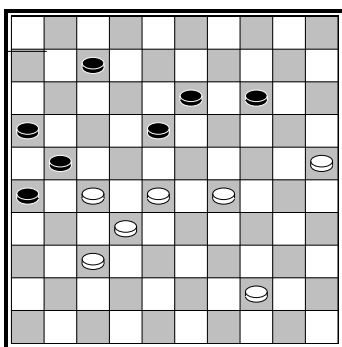
Le lezioni successive illustrano come poter giocare contro un attacco, specialmente se l'attacco contiene delle debolezze.

Gli argomenti seguenti saranno trattati in questa sezione:

1. L'attacco dell'ala lunga;
2. Avanzare in <19>;
3. Giocare contro l'attacco dell'ala lunga;
4. Attaccare l'avamposto;
5. Bloccare l'attacco;
6. Accerchiare l'attacco;
7. Il contrattacco;
8. Isolare l'avamposto;
9. Idee tattiche.

Studiando gli argomenti di questa sezione imparerai molti piani utili da utilizzare nelle tue partite, inoltre arricchirai la tua conoscenza con molte idee tattiche e schemi combinativi.

1. L'attacco dell'ala lunga



D. Edelenbos – B. Nuijs

Il bianco possiede le caselle strategiche 27 e 28, per poter vincere deve conquistare anche la <24>. In partita il bianco ha giocato 1.44 – 40? 13 – 19 2.40 – 35 7 – 12 3.29 – 24 19 x 30 4.35 x 24 12 – 17 5.24 – 20 14 – 19 6.20 – 15 19 – 23!! 7.28 x 19 17 – 22 =.

Bisogna ricordare questo sacrificio per pareggiare, è qualcosa di cui devi aver cura quando sei in possesso della casella <27>.

E' meglio occupare la casella 24 immediatamente, il nero dovrà fare un doppio sacrificio per poter attaccare la 27!

1.29 – 24! 7 – 12
2.44 – 39 12 – 17
3.39 – 33 14 – 19

3... 17 – 22 4.28 x 17 21 x 12 5.33 – 28 porta ad una vittoria facile per il bianco.

4.24 – 20 19 – 23
5.28 x 8 17 – 22
6.9 – 3! 22 x 42
7.3 – 9!

Il nero non può andare a dama in <47> poiché con 7... 42 – 47 8.9 x 36 47 x 15 9.25 – 20 15 x 27 10.36 x 18 B+.

7... 18 – 23
8.20 – 14 42 – 48

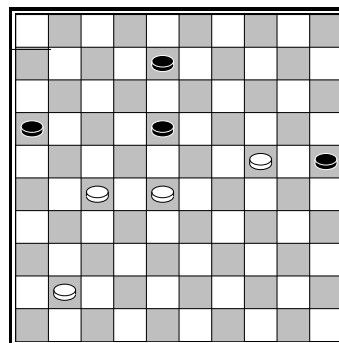
8... 42 – 47 9.9 – 3! N+. Ora il bianco gioca una mossa paziente, è la condotta corretta, infatti non dovrebbe avere fretta di giocare 9.14 – 10? 48 – 42 10.33 – 28? 42 – 15 N+.

9.9 – 4! 48 – 42
10.33 – 28 26 – 31

10... 23 – 29 11.28 – 23 B+

11.4 x 36 23 – 29
12.28 – 23 29 x 18
13.36 x 4

Il bianco vince.



J. Ambags – R. Slood

Il bianco ha raggiunto una posizione in cui possiede <27, 28 e 24>, ma serve giocare la giusta condotta per vincere il finale.

1.41 – 37 8 – 13

1... 8 – 12 può essere seguita da 2.28 – 22! 16 – 21 3.27 x 16 18 x 27 4.16 – 11 +

2.37 – 32

Se il bianco gioca 2.37 – 31? il nero fa pari con 2... 25 – 30! 3.24 x 35 13 – 19.

Su 2.37 – 32! la risposta sarebbe 25 – 30 3.24 x 35 13 – 19 e allora segue 4.35 – 30 18 – 23 5.28 – 22 23 – 29 6.32 – 28, e ora ci sono due varianti:

1) 6... 19 – 24 7.30 x 19 29 – 34 8.19 – 14 34 – 39 9.13 – 9 39 – 43 10.9 – 3 43 – 48 11.28 – 23 e il bianco ha un finale vincente.

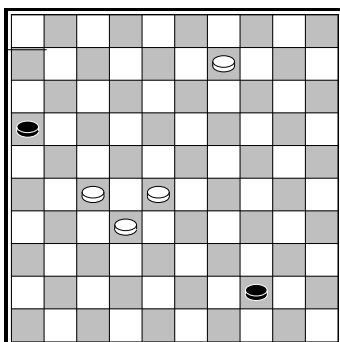
2) Dopo 6... 19 – 23 7.28 x 19 29 – 33 8.19 – 14 33 – 38 9.14 – 9 38 – 43 10.30 – 25! 43 – 48 11.22 – 18! il bianco vince pure. Nota che specialmente le ultime due mosse del bianco sono molto precise, le altre mosse portano al pareggio! Mostriamo un esempio:

Se il bianco gioca: 10.9 – 3 il nero pareggia giocando 43 – 48 11.30 – 25 48 – 34! (48 – 39? 22 – 18 39 – 22 3 – 14! 22 x 20 25 x 14 +) 12.25 – 20 (altrimenti il nero continua a giocare 34 – 29 – 34 – 29 – 34 etc.) 34 – 39! 3 – 17 16 – 21!! 27 x 16 39 – 25 20 – 15 25 – 9 = e il nero fugge ...

2... 13 – 19
3.24 x 22 25 – 30

In partita il bianco non è riuscito a vincere il finale, ma mostriamo il migliore modo di giocare per il bianco.

4.22 – 18 30 – 34
5.18 – 1 3 34 – 39
6.13 – 9 39 – 44



7.9 – 3 44 – 50 8.27 – 22 (28 – 23 50 – 45 23 – 19 45 – 18 =>) 50 – 45 è pari perché i pezzi del bianco non possono andare a fare la seconda dama. Il bianco deve giocare in maniera molto precisa, dovrebbe far avanzare un altro pezzo verso la promozione.

7.28 – 23! 44 – 50

Se 7... 44 – 49 allora 8.9 – 4!

**8.23 – 19! 50 – 45
9.9 – 4!**

Il bianco ha protetto i suoi pezzi ed è pronto ad ottenere la seconda dama, questo esempio serve a capire che devi metterti sempre in allerta, anche quando sei già in posizione vincente, non è per niente facile a vincere!

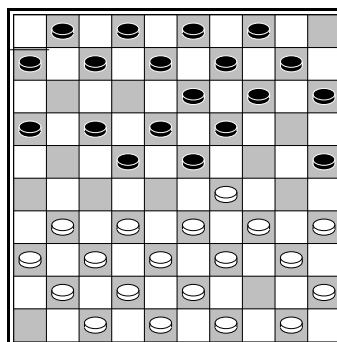
Rimani sempre concentrato fino alla fine della partita. Soprattutto se hai una posizione vincente continua a concentrarti e rimani in allerta!

K. Thijssen – R. Heusdens
Bijlmer 2008

**1.32 – 28 20 – 25 2.33 – 29 17 – 22
3.28 x 17 11 x 22 4.37 – 32 19 – 23
5.39 – 33 14 – 19 6.44 – 39 10 – 14
7.41 – 37 5 – 10 8.46 – 41 12 – 17**

L'ultima mossa del nero, permette al bianco di iniziare un attacco sull'ala lunga dell'avversario. Se il nero gioca 7 – 11 o 14 – 20 il bianco può iniziare un attacco giocando 9.32 – 28 10.37 x 17 seguita da 11.29 – 24.

Il bianco può andare in <24> perché il nero ha rotto il treppiede 12 / 18 / 23.



9.29 – 24! 19 x 30 10.35 x 24 7 – 12

Siccome l'ala corta del nero è debole, è meglio giocare 8 – 12 e 3 – 8.

Non è possibile la 10... 14 – 20? 11.32 – 28 B+.

Sulla 10... 14 – 19 il bianco semplicemente difende l'avamposto giocando 40 – 35 19 x 30 35 x 24.

**11.32 – 28 23 x 32 12.37 x 28 14 – 20
13.34 – 29 16 – 21 14.41 – 37 6 – 11
15.50 – 44 11 – 16?**

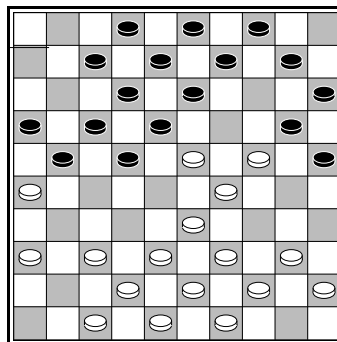
Il nero permette al bianco di bloccare la sua debole ala, in combinazione con un pezzo appeso in <10> questa è spesso un'idea pessima.

16.31 – 26! 1 – 7 17.28 – 23!

Il bianco rinforza l'attacco prendendo un altro avamposto, la migliore risposta del nero è 17... 10 – 14 18.37 – 31!

Il nero non può prendere 13 – 19 24 x 13 8 x 28 adesso poiché il bianco sfonderebbe con 31 – 27 etc.

18... 7 – 11 19.33 – 28 22 x 33 20.39 x 28 21 – 27 21.31 x 22 18 x 27 ma il pezzo appeso in <11> rende ancora la posizione del nero vulnerabile.



17... 21 – 27? 18.37 – 31

Minacciando 33 – 28 B+.

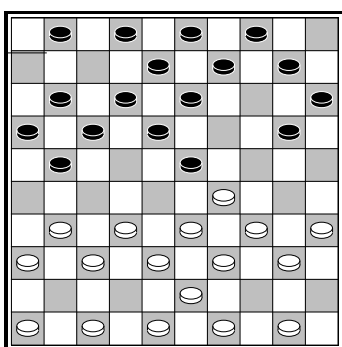
18... 7 – 11 19.42 – 37!

Il bianco utilizza il tiro Kung Fu per bloccare la posizione del nero, che collassa a causa della minaccia 26 – 21 24 – 19 38 – 32 x 42 39 x 6. Un'altra condotta è 19... 16 – 21 20.40 – 34 10 – 14 21.45 – 40 13 – 19 22.24 x 13 8 x 28 23.29 – 23! 18 x 29* 24.34 x 32 9 – 13 25.47 – 42 12 – 18 26.33 – 28 22 x 33 27.39 x 28 guadagna un pezzo, ad esempio 4 – 9 28.31 x 22 18 x 27 32.37 – 31 (o 36 – 31 28 – 22 etc. B+) B+.

A. Cordier – K. Thijssen

Dutch Club competition 2005

1.32 – 28 17 – 22 2.28 x 17 12 x 21
 3.34 – 29 7 – 12 4.40 – 34 19 – 23
 5.45 – 40 14 – 19 6.33 – 28 23 x 32
 7.37 x 28 10 – 14 8.41 – 37 5 – 10
 9.37 – 32 11 – 17 10.39 – 33 19 – 23
 11.28 x 19 14 x 23 12.44 – 39 6 – 11
 13.42 – 37



Il nero ha preso la casella centrale 23 e ha costruito la formazione a pugno. La formazione a pugno è costituita dai pezzi 11 / 16 / 17 / 21 e viene spesso utilizzata per andare in <27>.

13... 17 – 22! 14.31 – 26 21 – 27
 15.32 x 21 16 x 27

Il nero comincia l'attacco sull'ala corta, il suo avamposto viene supportato da un centro forte.

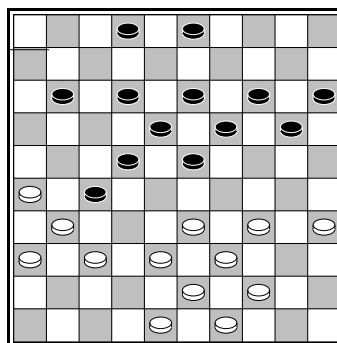
16.37 – 31 10 – 14 17.46 – 41 13 – 19
 18.29 – 24 19 x 30 19.34 x 25 8 – 13!

I pezzi neri si muovono verso l'ala destra, rafforzando l'ala.

20.40 – 34 14 – 19 21.25 x 14 9 x 20

Il nero guadagna altri 4 tempi. Ha un sovraviluppo di 6 tempi adesso, questo vantaggio nello sviluppo è una condizione buona per fare un attacco!

22.41 – 37 4 – 9 23.47 – 42 1 – 7
 24.37 – 32 11 – 16 25.32 x 21 16 x 27
 26.42 – 37 7 – 11 27.50 – 44 9 – 14



Il nero ha una forte posizione centrale, possiede una piramide centrale e l'avamposto in <27> è completamente al sicuro .

28.33 – 29 3 – 9 29.48 – 42 23 – 28!

Il nero previene un attacco al suo avamposto, la 29... 2 – 7 lascerebbe la possibilità al bianco di giocare 30.37 – 32 11 – 16 31.32 x 21 16 x 27 32.42 – 37 7 – 11 33.37 – 32!
 Il nero non può rispondere con 19 – 24 32 x 21 24 x 42 43 – 38! 42 x 33 39 x 6 B+.
 33... 11 – 16 34.32 x 21 16 x 27 35.38 – 32 27 x 38 36.43 x 32 rompendo l'attacco.

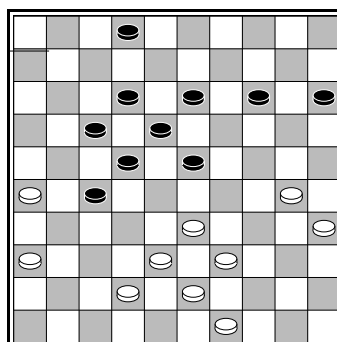
30.38 – 33 11 – 17

Non c'è niente di male neanche sulla "normale" 20 – 24 31.29 x 20 15 x 24 32.42 – 38 18 – 23.

31.42 – 38 20 – 24 32.29 x 20 14 x 25

Il nero cattura in 25, evitando di lasciare delle ciance dopo 37 – 32 x 42. Il pezzo 25 controlla indirettamente la casella 24.

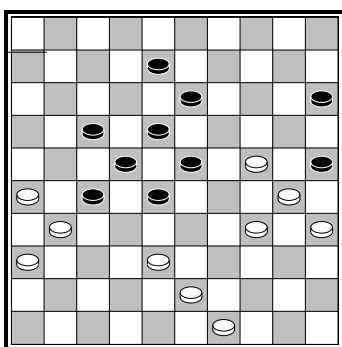
33.37 – 32 28 x 37 34.31 x 42 9 – 14
 35.34 – 30 25 x 34 36.39 x 30 19 – 23
 37.44 – 39



37... 2 – 8

Se il bianco gioca 38.30 – 24 il nero non dovrebbe giocare 38... 23 – 29? 39.42 – 37! 29 x 20 40.37 – 32 = ma 38... 23 – 28! 39.33 – 29 14 – 20! 40.35 – 30 20 – 25 41.39 – 34 17 – 22 42.26 x 17 22 x 11 con una posizione superiore.

38.39 – 34 14 – 20
39.33 – 29 20 – 25 40.29 – 24 22 – 28
41.42 – 37 17 – 22 42.37 – 31 12 – 17



Lo spazio del bianco si sta riducendo sempre di più. Il bianco può eseguire un tiro con 24 – 19 23 x 14 (o 13 x 24) 26 – 21 17 x 37 38 – 32 27 x 38 43 x 3 ma la dama viene catturata con 13 – 19 3 x 20 15 x 24 e il nero vince.

43.43 – 39 8 – 12 44.38 – 33 13 – 19
45.24 x 13 18 x 9 46.33 – 29 12 – 18

Cambiare indietro con 34 – 29 non aiuterebbe il bianco. L'attacco del nero si svilupperebbe in maniera troppo forte.

47.29 – 24 9 – 13 48.49 – 43 27 – 32!

Mentre lo spazio del bianco sta per finire, il nero sta gradualmente conquistando più spazio.

49.43 – 38 32 x 43 50.39 x 48 28 – 32
51.48 – 42 22 – 28 52.42 – 37

52.34 – 29 23 x 34 53.30 x 39 25 – 30! N+.

52... 32 x 41 53.36 x 47 28 – 32

Il bianco si è arreso.

B. Ba – A. Schwarzman

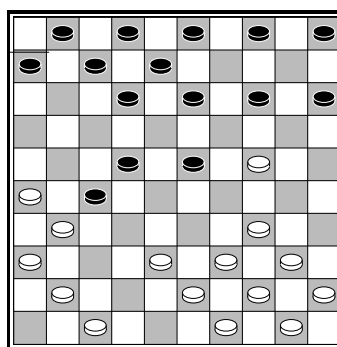
World Challenge 1997

1.32 – 28 18 – 23 2.38 – 32 17 – 21
3.31 – 26 21 – 27 4.32 x 21 16 x 27

Il nero posiziona un attacco dell'ala già dall'apertura. Normalmente viene giocata la 3.31 – 27.

Un'altra variante giocata anche se non frequentemente è 5.42 – 38 23 x 32 6.37 x 28 19 – 23 7.28 x 19 14 x 23.

5.37 – 31 23 x 32 6.31 x 22 32 – 38
7.43 x 32 13 – 18 8.22 x 24 20 x 27
9.41 – 37 11 – 17 10.37 – 31 17 – 22
11.46 – 41 14 – 19 12.35 – 30 19 – 23
13.30 – 24 9 – 13 14.42 – 38 10 – 14
15.48 – 43



15... 23 – 28!

Il nero impedisce al bianco di indebolire la sua posizione centrale con 34 – 29 x 29 e posiziona un secondo avamposto. La mossa del bianca è forzata, poiché il nero minaccia di eseguire un tiro a dama con 28 – 33!

Per esempio: 41 – 37 28 – 33 39 x 17 12 x 21 26 x 17 5 – 10 (o 14 – 19) 31 x 22 13 – 18 22 x 13 8 x 48 N+.

16.34 – 29 13 – 18!

Il nero impedisce la mossa 41 – 37 con 27 – 32 38 x 27 28 – 33 39 x 17 12 x 41 N+.

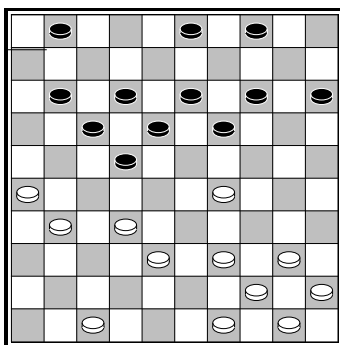
17.38 – 33 6 – 11 18.41 – 37 11 – 17

Il bianco deve fare qualcosa contro gli attacchi del nero, decide di cambiare uno degli avamposti.

19.37 – 32 28 x 37 20.31 x 42 14 – 19
21.24 x 13 8 x 19 22.42 – 38 7 – 11
23.38 – 32 27 x 38 24.33 x 42

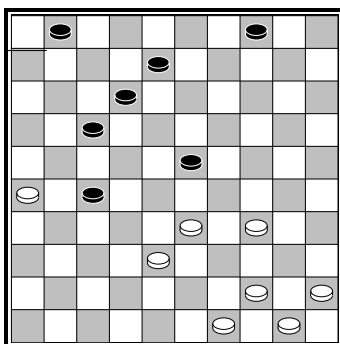
Il bianco cambia anche l'altro avamposto, sarebbe stato più logico catturare all'indietro: 24.43 x 32 22 – 27 25.32 x 21 11 – 16 26.33 – 28 16 x 27 27.28 – 22 17 x 28 28.29 – 24 19 x 30 29.39 – 34 30 x 39 30.44 x 31 e il nero ha una posizione chiaramente superiore, ma il bianco può ancora difendersi.

24... 2 – 8 25.36 – 31 5 – 10
26.43 – 38 8 – 13 27.38 – 32
10 – 14 28.42 – 38



Il nero ha costruito una forte posizione centrale, i pezzi del bianco sulla sua ala destra sono inattivi, il nero esegue una brillante combinazione, che perde un pezzo ma che renderà possibile lo sfondamento verso dama.

**28... 22 – 27! 29.32 x 21 11 – 16!
30.31 – 27 18 – 22!! 31.27 x 20 15 x 42
32.47 x 38 16 x 27 33.40 – 34 19 – 23!
34.39 – 33 3 – 8!**

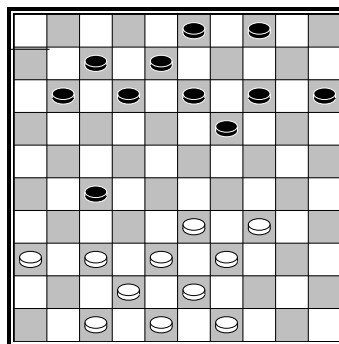


Il nero ha costruito il treppiede decisivo 8 / 12 / 17. Il bianco non può impedire al nero di giocare 17 – 21 x 21 e sfondare. Il pezzo in 4 è una solida difesa, e la distribuzione dei pezzi del bianco è terribile.

**35.33 – 29 23 – 28 36.29 – 24 17 – 21
37.26 x 17 12 x 21 38.24 – 19 27 – 31
39.34 – 30 31 – 36**

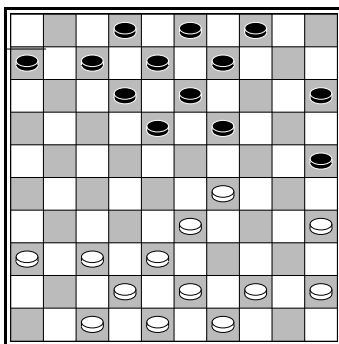
Il nero ha vinto con 40.30 – 24 36 – 41
41.19 – 14 41 – 46 42.14 – 9 4 x 13
43.24 – 20 21 – 26 44.20 – 15 26 – 31
45.44 – 39 31 – 36 46.45 – 40 36 – 41
47.38 – 33 41 – 47 48.33 x 22 8 – 12
49.40 – 34 47 – 41 50.50 – 45 41 – 5.

L'avamposto in 27 dovrebbe essere sempre supportato da un centro solido; i prossimi esercizi proveranno a dimostrare questo concetto.

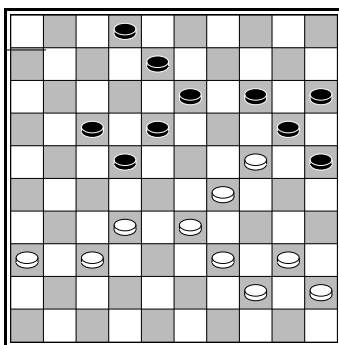


Il pezzo nero in 27 non è supportato da un centro solido.

Esercizio 1.1: Il bianco muove e forza la vittoria. Come?



Esercizio 1.2 Perché la mossa 29 – 24 x 24 è un'idea sbagliata per il bianco?

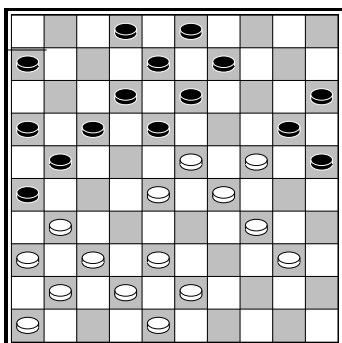


S. Buurke – W. Van der Braak

Esercizio 1.3 Il bianco che muove, ha una buona posizione d'attacco. Come avresti continuato a giocare?

2. Avanzare in <19>

Qualche volta è possibile guadagnare più spazio durante un attacco, portando l'avamposto in 19. Dopo che Samb ha avuto successo con questa strategia contro Baljakin nel World Challenge 1997, questa avanzata è stata denominata *Samba-swing*.



N. Samb – A. Baljakin

L'attacco del bianco contiene delle debolezze. La pedina 40 non è molto attiva e l'ala lunga non è sviluppata. Il nero ha una buona costruzione, senza debolezze. Le mosse "normali" del bianco portando alla sconfitta:

1) 25.38 – 33? Fallisce a causa del tiro 17 – 22 28.28 x 17 21 – 27 29.31 x 22 12 x 21 30.23 x 12 8 x 30 N+

2) 25.43 – 39? 18 – 22! E adesso:

2.1) 26.38 – 33 12 – 18! 27.23 x 12 2 – 7 28.12 x 1 8 – 12 29.1 x 27 21 x 23 30.29 x 18 20 x 47 N+

2.2) 26.39 – 33 9 – 14 quindi:

2.2.1) 27.38 – 32 12 – 18! 28.23 x 12 21 – 27 29.32 x 21 16 x 27 30.12 x 32 13 – 18 31.28 x 17 18 – 23 32.29 x 18 20 x 47 N+.

2.2.2) 27.37 – 32 26 x 37 28.42 x 31 12 – 18! 29.23 x 12 21 – 26 30.12 x 21 26 x 37 31.28 x 17 37 x 19 N+

2.2.3) 27.40 – 35 21 – 27! Il bianco non può giocare 37 – 32 perché dopo la cattura il nero ha la 13 – 19 +. Dopo la goffa 28.35 – 30 segue 13 – 19! 29.24 x 13 8 x 19 N+ e la necessaria 37 – 32 ancora non può essere giocata.

3) 25.37 – 32? 26 x 37 26.42 x 31 18 – 22 e il nero vince poiché 38 – 32 sarebbe seguita da 12 – 18 21 – 26 16 x 49 etc. N+

Il bianco sceglie una mossa sorprendente per guadagnare ulteriore spazio.

25.23 – 19! 18 – 22

26.28 – 23 21 – 27

Il nero ha ancora una buona posizione, con il blocco dell'ala lunga del bianco.

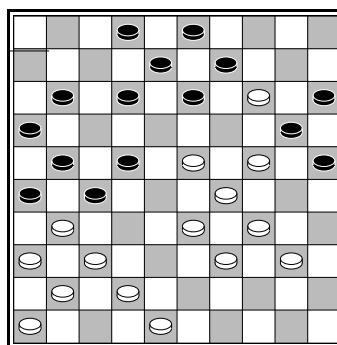
27... 6 – 11!

Il bianco deve fare attenzione alla minaccia 22 – 28 adesso, quindi chiude la <39>.

28.43 – 39 17 – 21

29.19 – 14!

È necessario andare in <14>, poiché altrimenti seguirebbe 12 – 18 23 x 12 8 x 17 19 x 8 2 x 13 e la posizione del bianco sarebbe completamente bloccata.



29... 12 – 18?

Il nero aveva troppo poco tempo per calcolare in dettagli gli sviluppi di questa posizione complessa. Dopo 29... 22 – 28 30.33 x 22 27 x 18 la posizione sarebbe stata ancora a favore del il nero.

Il bianco ha due piani possibili: sviluppare la sua ala lunga o complicare la posizione ulteriormente.

1) 31.31 – 27 21 x 32 32.37 x 28 11 – 17 33.39 – 33 18 – 22 con una buona posizione per il nero, per esempio: 34.41 – 37 13 – 18 35.37 – 31 26 x 37 36.42 x 31 16 – 21 37.31 – 26 9 – 13 38.14 – 10

Il bianco si potrebbe riuscire a salvare sacrificando un pezzo con 38.46 – 41 20 x 9 39.41 – 37

38... 15 x 4 39.24 x 15 3 – 9 40.40 – 35 9 – 14 41.35 – 30 21 – 27 42.48 – 43 27 – 32!

43.28 x 37 13 – 19 44.43 – 39 19 x 28 seguita da 17 – 21 x 21 con un attacco irresistibile.

2) 31.42 – 38 11 – 17

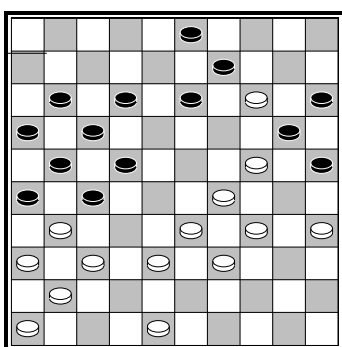
31.. 18 – 22? 32.34 – 30! B+

32.38 – 32 18 – 22 33.48 – 42 22 – 28?! E adesso:

2.1) 34.23 – 19 13 – 18 35.37 x 28 9 – 13 e il bianco deve restituire il pezzo con vantaggio per il nero.

2.2) 34.14 – 10 28 x 30 35.10 – 4 e la posizione non è chiara perché 35... 30 – 35 sarebbe seguita da 36.29 – 23 35 x 33 37.34 – 30 25 x 34 38.23 – 19 13 x 24 4 x 6 con un buon finale per il bianco.

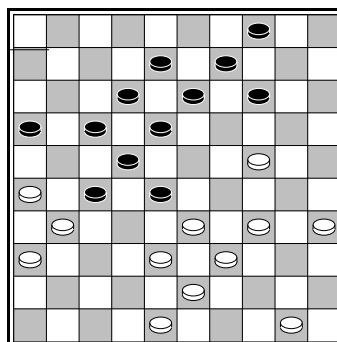
30.23 x 12 8 x 17
31.42 – 38 2 – 8
32.40 – 35 8 – 12



Il bianco avrebbe potuto forzare una vittoria ancora più convincente giocando 33.48 – 42! adesso: 33... 12 – 18 34.24 – 19 13 x 24 35.33 – 28 24 x 44 36.35 – 30 22 x 33 37.31 x 4 20 x 9 38.4 x 50 B+.

33.48 – 43 12 – 18
34.24 – 19 13 x 24
35.33 – 28 24 x 44
36.35 – 30 22 x 42
37.31 x 4 42 x 31
38.36 x 27 21 x 32
39.41 – 37 32 x 41
40.46 x 37 20 x 9
41.4 x 50

La posizione del bianco è vincente, poco dopo il nero ha abbandonato.



A. Gantwarg – A. Schwarzman

Il nero ha un attacco centrale e uno sull'ala lunga del bianco, ma con poco spazio per giocare. 34... 18 – 23 35.34 – 29! Porterebbe ad un attacco dell'ala bloccato, per questo il nero continua attaccando in <32>.

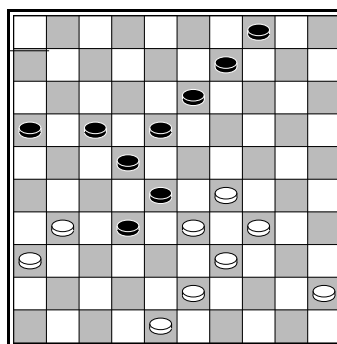
34... 27 – 32
35.38 x 27 17 – 21
36.26 x 17 12 x 32
37.34 – 29 8 – 12

Il nero continua ad avere poco spazio per giocare, sembra che si stia andando verso la sconfitta, ma ha preparato un bel piano per continuare con il suo attacco.

38.35 – 30 12 – 17
39.30 – 25 14 – 19

39... 17 – 21 non sarebbe seguita da 31 – 27 ma da 40.43 – 38! 32 x 23 41.31 – 26 28 x 39 42.26 x 8 B+.

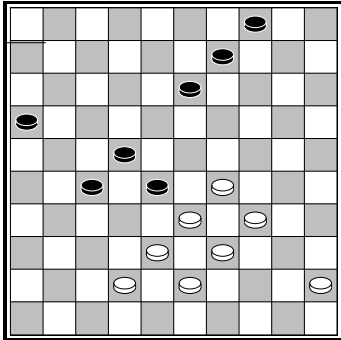
40.50 – 45 19 x 30
41.25 x 34



41... 17 – 21!!

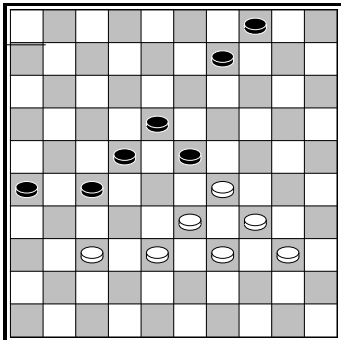
Il nero sacrifica un pezzo per continuare ad attaccare!

42.31 – 27 22 x 31
 43.36 x 38 18 – 22
 44.48 – 42 21 – 27



Dopo 45.42 – 37 13 – 18 46.45 – 40 9 – 13
Minaccia 27 – 32 N+, il bianco dovrà ridare
 indietro il pezzo, giocando 29 – 23, per questo
 decide di restituirlo immediatamente.

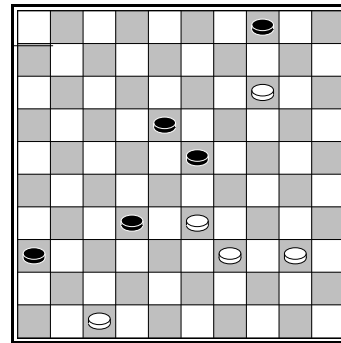
45.29 – 23 28 x 19
 46.34 – 29 13 – 18
 47.45 – 40 16 – 21
 48.42 – 37 21 – 26
 49.39 – 34 19 – 23
 50.43 – 39



50... 27 – 31!

Andando verso lo sfondamento dell'ala lunga
 del bianco!

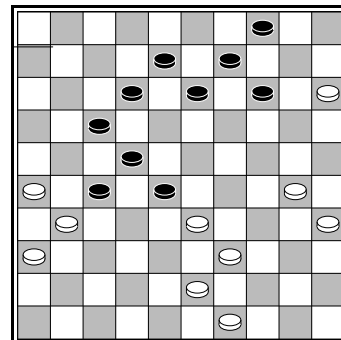
51.29 – 24 31 x 42
 52.38 x 47 26 – 31
 53.24 – 20 22 – 27
 54.34 – 30 27 – 32
 55.30 – 25 31 – 36
 56.20 – 14 9 x 20
 57.25 x 14



Il nero non può proseguire andando subito a
 dama: 57... 32 – 37 è seguita da 58.14 – 9
 4 x 13 59.47 – 42 37 x 48 60.33 – 28 48 x 45
 61.28 x 8 e il bianco si salva con una pari.
 Il nero ha giocato 57... 18 – 22? E il bianco è
 riuscito comunque a raggiungere la pari.
 Il nero avrebbe potuto vincere giocando un
 altro sacrificio: 57... 36 – 41! 58.47 x 36
 32 – 37. Se il bianco restituisce il pezzo
 con 59.36 – 31 37 x 26 ci sono due varianti:

1) 60.40 – 34 26 – 31 61.34 – 30 31 – 37
 62.30 – 25 37 – 41 63.25 – 20 4 – 10!
 64.14 x 5 41 – 46 N+

2) 60.39 – 34 26 – 31 61.34 – 30 31 – 37
 62.30 – 25 37 – 41 63.25 – 20 23 – 29!
 63... 4 – 10 64.14 x 5 41 – 46 65.5 x 32!
 46 x 25 66.20 – 14 non porta a niente più di
 una pari!
 64.33 x 24 41 – 46 N+.



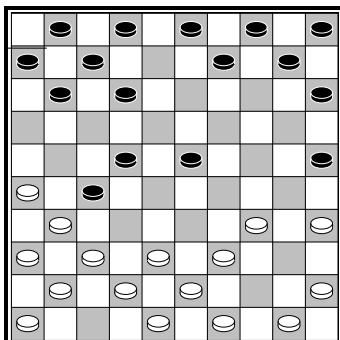
S. Doller – B. Visser

Esercizio 2.1 Muove il nero. Qual è il modo
 migliore per continuare questo attacco?

3. Giocare contro l'attacco dell'ala lunga

Ci sono diverse strategie per giocare contro l'attacco dell'ala lunga:

Attaccare l'avamposto



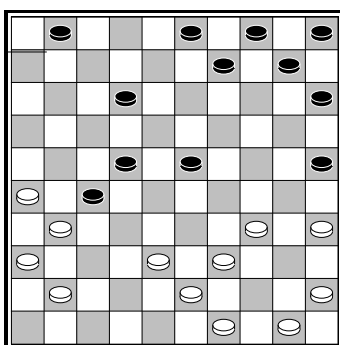
T. Goedemoed – K. Posthumus

Il bianco sta per attaccare l'avamposto con tutti i pezzi che ha a disposizione, per tentare di sfondare poi l'ala corta del nero.

15.37 – 32 11 – 16
 16.32 x 21 16 x 27
 17.42 – 37 7 – 11
 18.48 – 42 2 – 7

Il nero non può difendere l'avamposto orizzontalmente con 23 – 28. Il bianco gioca 38 – 33 e 42 – 38 quindi il nero non ha tempo per costruire il treppiede 13 / 18 / 22 necessario per difendere l'avamposto contro la minaccia 37 – 32 41 x 21.

19.37 – 32 11 – 16
 20.42 – 37 7 – 11
 21.32 x 21 16 x 27
 22.41 – 37 6 – 11
 23.37 – 32 11 – 16
 24.32 x 21 16 x 27
 25.46 – 41



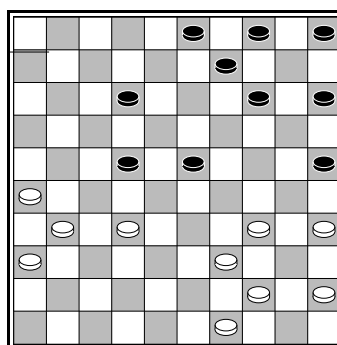
25... 1 – 7?

L'unica chance per sopravvivere è 25... 23 – 28 26.41 – 37 10 – 14. Dopo 27.38 – 32 27 x 38 28.43 x 23 9 – 13 il nero riprenderebbe il pezzo.

26.41 – 37 7 – 11
 27.50 – 44

Era molto buono anche attaccare immediatamente: 27.37 – 32 11 – 16 28.32 x 21 16 x 27 29.38 – 32 27 x 38 30.43 x 32 per esempio 9 – 13 31.31 – 27 22 x 31 32.36 x 27 13 – 18 33.27 – 21! 12 – 17 34.21 x 12 18 x 7 35.39 – 33 3 – 8 36.33 – 29! 8 – 12 37.29 x 18 12 x 23 38.45 – 40 e la minaccia 50 – 45 seguita da 34 – 30 non può essere parata.

27... 10 – 14
 28.37 – 32 11 – 16
 29.32 x 21 16 x 27
 30.38 – 32 27 x 38
 31.43 x 32



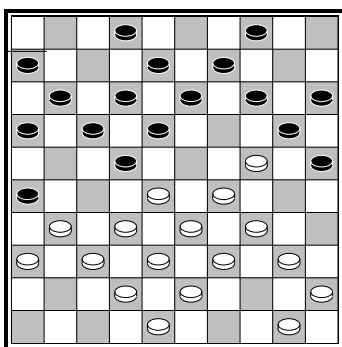
Il bianco ha giocato 27.50 – 44 perché 32 – 28 23 x 32 34 – 30 adesso è una minaccia seria. Dopo 31... 5 – 10 32.39 – 33! Il bianco sta minacciando 33 – 28 34 – 30 44 – 39 mentre 32... 12 – 18 33.26 – 21 porta ad uno sfondamento per il bianco.

Il nero per questo è forzato a giocare 22 – 28, ma lo sfondamento non potrà più essere fermato.

31... 22 – 28
 32.32 – 27 14 – 19
 33.27 – 21

Il nero ha sacrificato un pezzo giocando 33... 12 – 17 34.21 x 12 25 – 30 35.35 x 13 9 x 7 e ha perso poco dopo.

Bloccare l'attacco



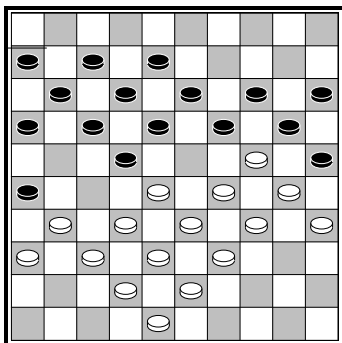
H. Verdoolaege – P. Meurs

L'attacco sull'ala destra del bianco è bloccato. Non può giocare in <27> o <23> a causa delle forti formazioni del nero.

21.34 – 30 25 x 23 22.28 x 10 20 x 29
23.33 x 24 perde un pezzo con 9 – 14
24.10 x 19 22 – 28 25.32 x 23 18 x 20 N+1.

Per questo il bianco soffre di mancanza di spazio su cui giocare.

21.40 – 35 4 – 10
22.45 – 40 14 – 19
23.50 – 45 19 x 30
24.35 x 24 9 – 14
25.40 – 35 14 – 19
26.35 – 30 10 – 14
27.45 – 40 2 – 7
28.40 – 35



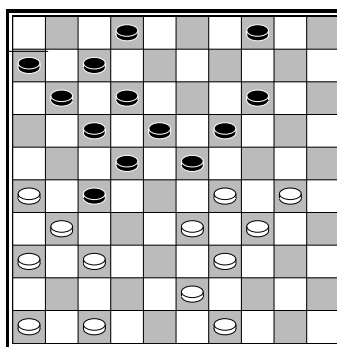
Il bianco può aver pensato di avere l'ultimo tempo, ma con la prossima mossa il nero distrugge tutte le sue speranze.

28... 17 – 21!
29.28 x 17 11 x 22

Dopo 30.31 – 27 22 x 31 31.36 x 27 7 – 11! È finita, perché 33 – 28 è seguita da 26 – 31! N+.

29.32 – 28 7 – 11
30.28 x 17 11 x 22

L'accerchiamento



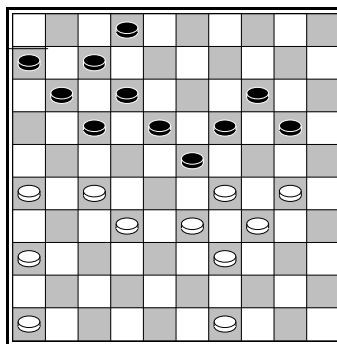
K. Thijssen – T. Brouwers

Il nero ha una debolezza in <13>. Per questo il bianco cambia il pezzo in 27, accerchiando il centro.

32.37 – 32 27 x 38
33.43 x 32 4 – 10
34.31 – 27 22 x 31
35.36 x 27 10 – 15
36.47 – 41

Evitando il tiro a dama che seguirebbe su 46 – 41? con 23 – 28 33 x 24 14 – 19 24 x 13 12 – 18 13 x 22 17 x 46.

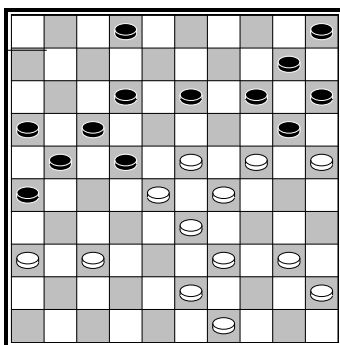
36... 15 – 20 37.41 – 36



Il bianco sta minacciando 26 – 21 17 x 26 36 – 31 etc. Dopo 37... 17 – 22 il bianco può forzare una vittoria con 38.26 – 21! 22 x 31 39.36 x 27 seguita sempre da 33 – 28 con la minaccia letale di 30 – 24.

In partita il nero ha collassato giocando 2 – 8.

Il contrattacco



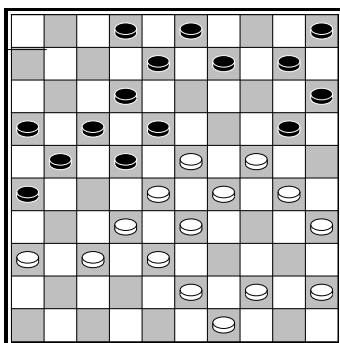
L. Tsipes – A. Gantwarg

Il bianco ha bloccato i pezzi 5 / 10 / 14 / 15 / 20 ma la sua distribuzione dei pezzi non è ottimale, poiché ha troppe pedine sul lato destro della damiera. Il nero costruisce delle formazioni forti sull'altro lato della damiera.

36... 13 – 18!

Il bianco non ha difese contro il piano 21 – 27 37 – 32 27 x 38 43 x 32 26 – 31 36 x 27 22 x 31.

Elementi tattici



J. Wielaard – T. Sijbrands

Il bianco ha un doppio attacco, al centro e sull'ala destra, infatti occupa sia la casella <23> che la <24>. Il bianco pensava di poter sviluppare la sua ala destra, ma il nero ha esibito un'idea tattica sorprendente, con cui ha beneficiato dell'errore avversario.

29.30 – 25 21 – 27!

Il bianco non può catturare con 32 x 21 poiché seguirebbe 27 – 32.

**30.25 x 14 10 x 30
31.35 x 24 9 – 14!
32.32 x 21 16 x 27**

A causa della minaccia 27 – 32 la risposta del bianco è forzata.

**33.38 – 32 27 x 38
34.43 x 32 22 – 27
35.32 x 21 17 – 22
36.28 x 17 14 – 19
37.24 x 22 8 – 13
38.17 x 19 26 x 50**

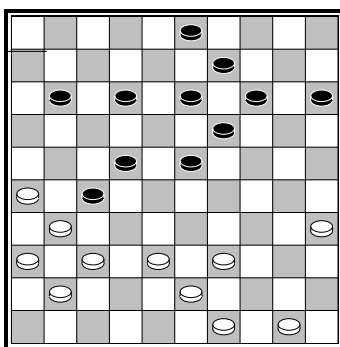
E colpito da questa combinazione il bianco si è arreso troppo presto, avrebbe dovuto continuare il "combattimento".

Un insieme di piani

È certo che molte spesso, dovrai usare più di un'idea contemporaneamente. Attaccare l'avamposto può aiutare a bloccare l'attacco, la tattica può supportare una strategia d'accerchiamento.

Adesso discuteremo di tutti i piani visti nel dettaglio.

4. Attaccare l'avamposto



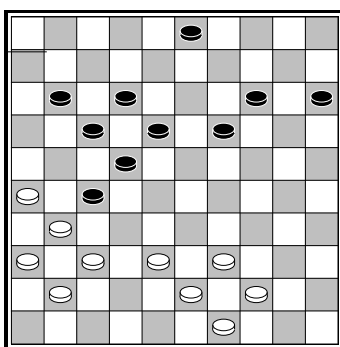
Il bianco può attaccare l'avamposto due volte. Il nero può difendere sia con il pezzo in 11 che con quello in 23, ma il bianco utilizza la tattica per prevenire quest'ultima difesa.

1.37 – 32! 11 – 16
2.32 x 21 16 x 27
3.41 – 37 23 – 28

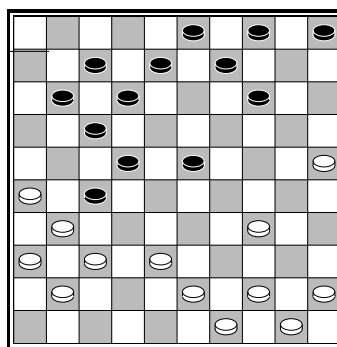
Il nero si difende orizzontalmente adesso, ma il bianco utilizza la casella libera 18, per effettuare un tiro a dama.

4.39 – 33 28 x 48
5.26 – 21 27 x 16
6.31 – 26 48 x 31
7.36 x 7

Spesso il nero può utilizzare la tattica a sua volta per difendere l'avamposto.



L'attacco 37 – 32 sarebbe punito da 22 – 28!
 31 x 24 28 x 46 N+.
 Che cosa pensi della minaccia 38 – 33 e 33 – 28 ?
 1.38 – 33 può essere seguita da 19 – 23!
 2.33 – 28 19 x 28! 3.37 x 28 22 x 33 4.31 x 13
 33 – 38 5.43 x 32 12 – 18 6.13 x 22 17 x 46
 N+.

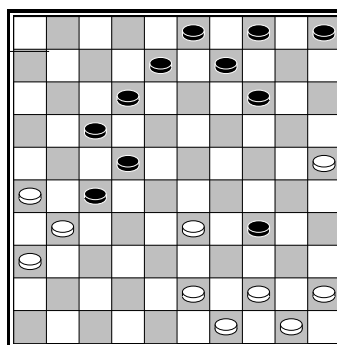


Il bianco utilizza un sacrificio per lanciare l'attacco vincente.

1.37 – 32 11 – 16
2.32 x 21 16 x 27

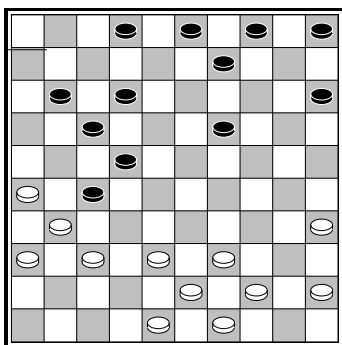
3.41 – 37 7 – 11 non porterebbe a nessun risultato. Il bianco adesso utilizza un sacrificio per attaccare il vulnerabile pezzo in 22.

3.34 – 29! 23 x 34
4.41 – 37 7 – 11
5.37 – 32 11 – 16
6.32 x 21 16 x 27
7.38 – 33!



Il bianco adesso minaccia di giocare 33 – 28. Il nero non può giocare 27 – 32 perché seguirebbe 43 – 39 B+. Se il nero restituisse il pezzo e solo in seguito giocasse 27 – 32, perderebbe con un tiro:

7... 34 – 39
8.43 x 34 27 – 32
9.25 – 20! 14 x 25
10.34 – 30 25 x 34
11.44 – 39 34 x 43
12.49 x 7



R. Keller – D. Van der Staaij

Il pluricampione Olandese Keller ha esibito in questa partita un bel sacrificio, con l'obiettivo di attaccare il vulnerabile pezzo in 22.

1.37 – 32 11 – 16
2.32 x 21 16 x 27
3.39 – 33

Il nero non può attivare il pezzo in 2 con 2 – 7 poiché il bianco giocherebbe 33 – 28 22 x 42 31 x 2 42 – 47 2 x 30 arrivando in un finale di superiorità con due pezzi di vantaggio.

3... 19 – 23
4.33 – 29! 23 x 34
5.38 – 33 34 – 39

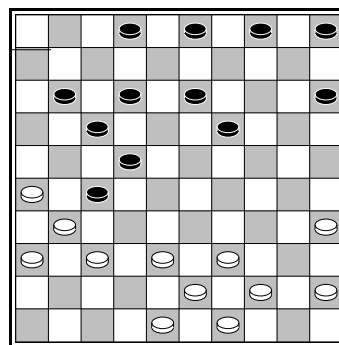
L'immediata 27 – 32 sarebbe seguita da 43 – 39 B+.

6.43 x 34 27 – 32
7.49 – 43 2 – 7
8.48 – 42 7 – 11
9.44 – 39

Il bianco deve stare attento a evitare la minaccia 22 – 27.

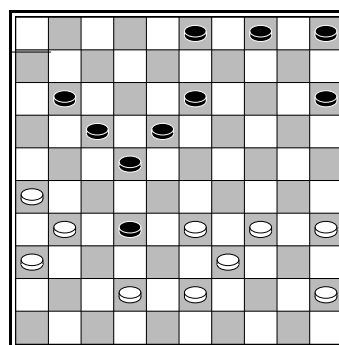
Alla prossima mossa, il bianco guadagnerà un pezzo giocando 42 – 38.

I pezzi sull'ala sinistra del nero, non erano ben sviluppati, erano troppo arretrati e per questo non potevano arrivare al centro con la velocità necessaria.

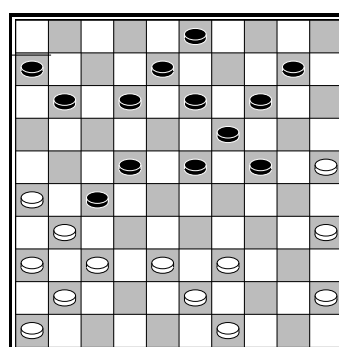


Questa è una posizione molto simile, il pezzo che era in 9 adesso si trova in 13. La differenza di un solo tempo, dà al nero la possibilità di costruire una difesa efficace:

1.37 – 32 11 – 16 2.32 x 21 16 x 27 3.39 – 33
 19 – 23 4.33 – 29 23 x 34 5.38 – 33 34 – 39
 6.43 x 34 27 – 32 7.49 – 43 2 – 7 8.48 – 42
 7 – 11 9.44 – 39 12 – 18!



Il nero è appena in tempo per costruire la formazione 11 / 17 / 22 / 18 / 13 che difende agevolmente il pezzo in 32, poiché 10.42 – 38 sarebbe seguita da 10... 22 – 27 11.31 x 22 18 x 27.



F. Raman – L. Duitz 1934

In questa posizione il bianco può attaccare l'avamposto tre volte, e il nero può difenderlo solo due volte verticalmente. Il bianco spera di usare delle tattiche contro la difesa orizzontale 23 – 28.

I pezzi del nero sono ben sviluppati e ha il controllo del centro, in questa tipologia di

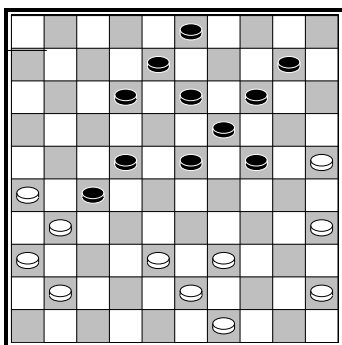
posizione spesso, la difesa dell'avamposto è agevole, ma in questo caso, il nero utilizza la tattica in maniera sorprendente.

1.37 – 32 11 – 16
2.32 x 21 16 x 27
3.41 – 37 6 – 11

Il nero non può giocare 3... 23 – 28? a causa del tiro a dama con 4.35 – 30 5.25 – 20 6.38 – 32 7.43 x 5.

Il bianco può attaccare l'avamposto in due maniere differenti adesso. In partita il bianco ha giocato:

4.37 – 32 11 – 16
5.32 x 21 16 x 27
6.46 – 41



Il nero non dovrebbe giocare 23 – 28 adesso, perché il bianco forzerebbe un bel tiro con: 7.41 – 37 minaccia 35 – 30 25 – 20 38 – 32 B+, 7... 19 – 23 sarebbe punita da 8.39 – 33 28 x 48 9.26 – 21 27 x 16 10.31 – 26 48 x 31 11.36 x 7 (catturando 7 pezzi!).

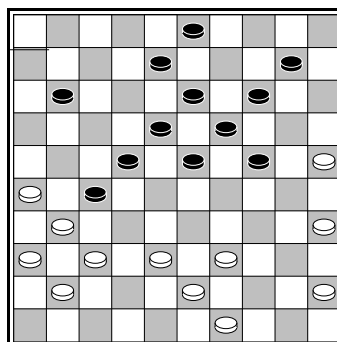
6... 12 – 17!

Adesso 7.41 – 37 sarebbe seguita da 17 – 21! 8.26 x 28 23 x 41 9.36 x 47* 27 x 36 con una posizione migliore per il nero.

R.C. Keller ha affermato che il bianco avrebbe dovuto giocare 4.46 – 41.

L'idea è quella di preparare un doppio attacco all'avamposto, per esempio: 13 – 18 37 – 32 11 – 16 32 x 21 16 x 27 41 – 37 e 23 – 28 fallisce nuovamente.

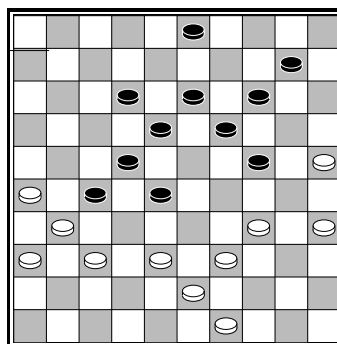
In ogni caso, il nero può prevenire la 37 – 32 tramite un bel tiro, cioè giocando: 4... 12 – 18!



Su 5.37 – 32 il nero gioca 5... 14 – 20! 6.25 x 5 23 – 28! 7.5 x 16 28 x 46 8.16 x 32 46 x 50 con buone chance di vittoria. Questa combinazione viene chiamata Tiro Negel.

Il bianco avrebbe dovuto giocare 5.45 – 40 *Perdendo l'opportunità di punire tatticamente la 23 – 28.*

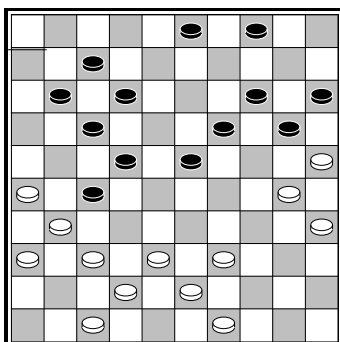
5... 8 – 12 6.37 – 32 11 – 16 7.32 x 21 16 x 27 8.41 – 37 23 – 28! 9.40 – 34!



Il nero deve far attenzione ai tiri. Il bianco ha riattivato la combinazione con 35 – 30 25 – 20 38 – 32.

9... 18 – 23? Sarebbe comunque seguita da un tiro con 35 – 30 25 – 20 34 – 29 39 x 30 38 – 32 43 x 5.

Poiché 9... 24 – 30 10.35 x 24 19 x 30 11.38 – 32! etc. perde comunque un pezzo, il nero dovrebbe giocare 9... 19 – 23 10.38 – 32! 27 x 38 11.43 x 32 e la posizione rimanente è equa.



Il pezzo in 30 dà spesso l'opportunità all'attaccante, di difendere l'avamposto tatticamente.

1.37 – 32 11 – 16
2.32 x 21 16 x 27
3.42 – 37 7 – 11

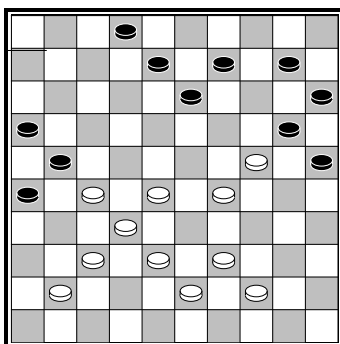
Il nero non può difendersi orizzontalmente con 23 – 28? poiché con 30 – 24 seguita da 38 – 32 perderebbe un pezzo.

4.47 – 41 20 – 24
5.37 – 32

Il nero può scegliere tra due tiri adesso:

1) 5... 4 – 9 6.32 x 21 14 – 20 7.25 x 14 19 x 10 8.30 x 28 22 x 42 9.43 – 38 42 x 44 10.49 x 40 9 – 13 con un piccolo vantaggio per il nero.

2) 5... 22 – 28! 6.31 x 33 24 – 29 7.33 x 13 12 – 18 8.13 x 22 17 x 46 con buone chance di vittoria.

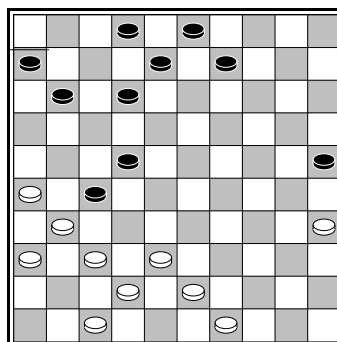


E. Heslinga – J. Terpstra

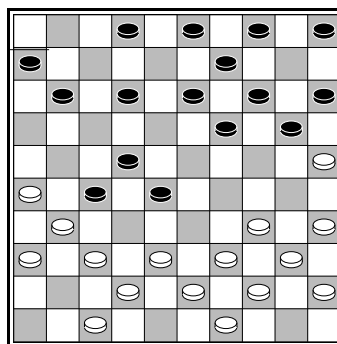
Es 4.1 Rispondi alle domande.

38.28 – 23? 9 – 14!

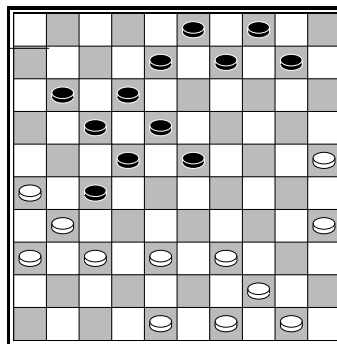
- A) Il nero minaccia di eseguire un tiro. Quale tiro sarebbe realizzato dopo 32 – 28 x 27?
 B) Nella posizione del diagramma, il bianco come avrebbe potuto difendere l'avamposto?



Es 4.2 Come riesce a vincere il bianco attaccando l'avamposto in combinazione con l'utilizzo della tattica?



Es 4.3 Il nero ha due avamposti. Il bianco può forzare un tiro 40 x 16. Trova come forzare la vittoria!

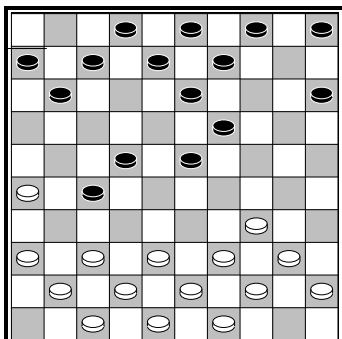


Il treppiede 39 / 44 / 50 è molto attivo ed aiuta a prevenire una difesa orizzontale dell'avamposto.

1.37 – 32 11 – 16
2.32 x 21 16 x 27
3.48 – 42

3... 23 – 28 è seguita da 4.39 – 33! 28 x 39 5.44 x 33 18 – 23 6.42 – 37 23 – 28 7.49 – 44 28 x 39 8.44 x 33 9.37 – 32 e il bianco cattura l'avamposto.
 3... 10 – 15 non dovrebbe essere seguita da 42 – 37? Poiché il nero sfonderebbe verso dama con 27 – 32 37 x 19 18 – 23 19 x 28 22 x 42, quindi a 3... 10 – 15 dovrebbe seguire

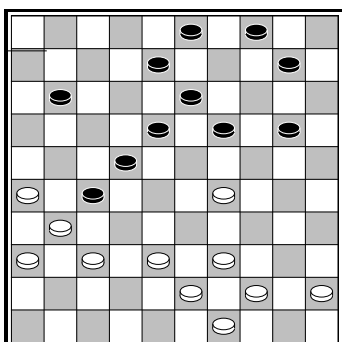
4.39 – 33! 15 – 20 5.25 x 14 9 x 20
 5.42 – 37 23 – 28 6.35 – 30 (6. 44 – 40
 28 x 39 7.40 – 34 39 x 30 8.35 x 15 è anche
 vincente) 28 x 39 7.44 x 33 18 – 23*
 8.37 – 32 20 – 25 9.32 x 21 25 x 34
 10.33 – 29 B+1.



M. Raichenbach – B. Springer

Il bianco attacca l'avamposto, per raggiungere lo sfondamento. Il bianco inizia eliminando il pezzo al centro del nero, così facendo, viene eliminata l'opportunità di difendere orizzontalmente l'avamposto.

17.34 – 29! 23 x 34
 18.40 x 29 13 – 18
 19.37 – 31 9 – 13
 20.41 – 37 5 – 10
 21.37 – 32 11 – 16
 22.32 x 21 16 x 27
 23.42 – 37 7 – 11
 24.48 – 42 2 – 7
 25.37 – 32 11 – 16
 26.32 x 21 16 x 27
 27.42 – 37 7 – 11
 28.47 – 42 15 – 20
 29.37 – 32 11 – 16
 30.32 x 21 16 x 27
 31.42 – 37 6 – 11



32.37 – 32! 11 – 16

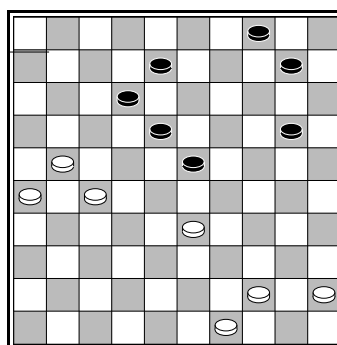
Il nero non può giocare 32... 19 – 24
 33.32 x 21 24 x 42 34.43 – 38! 42 x 33
 35.39 x 6 B+.

**33.32 x 21 16 x 27
 34.38 – 33!**

Il nero non può fare niente per impedire il cambio 29 – 23 18 x 38 43 x 21 con uno sfondamento imminente. Giocare 34... 19 – 23 35.44 – 40 23 x 34 36.40 x 29 non risolverebbe i problemi del nero.

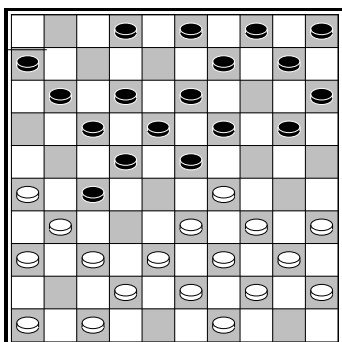
Rimuovere il pezzo 18 indebolisce notevolmente la difesa del nero, poiché il bianco arriva velocemente in <21> con il cambio 2 x 2 con 29 – 23 18 x 38 43 x 21.

34.. 8 – 12
 35.29 – 23! 18 x 38
 36.43 x 21 13 – 18
 37.31 – 27 22 x 31
 38.36 x 27 3 – 8
 39.39 – 33 19 – 23



La maniera migliore per giocare questa posizione è rinforzare l'attacco con: 49 – 43 – 38. Quando il nero giocherà 8 – 13 il bianco risponderà con 21 – 16 12 – 17 26 – 21 17 x 26 16 – 11 sfondando verso dama.

Per esempio: 40.49 – 43! 20 – 24 41.43 – 38
 Minaccia di giocare 38 – 32 seguita da 21 – 17 etc. Il nero deve giocare 8 – 13 per tentare di cambiare su 38 – 32 12 – 17 =.
 41... 8 – 13 42.21 – 16 12 – 17 43.26 – 21
 17 x 26 44.16 – 11 18 – 22 45.27 x 20 26 – 31
 46.11 – 7 31 – 36 47.7 – 2 etc. B+



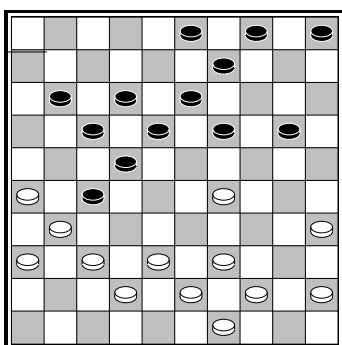
T. Goedemoed – A. Kuyken

14.29 – 24 19 x 30
15.34 x 14 10 x 19

Il nero avrebbe dovuto catturare con 14... 20 x 29 15.33 x 24 19 x 30 17.35 x 24 23 – 28! 18.38 – 33 10 – 14 19.42 – 38 5 – 10 con una posizione equa.

Adesso il bianco, rimuove il proprio pezzo in 33, facendosi il giusto spazio per attare l'avamposto 27. Con un pezzo in 33 l'attacco 37 – 32 non ha mai un esito positivo, poiché il nero può semplicemente cambiare con: 37 – 32 5 – 10 32 x 21 22 – 28 33 x 22 18 x 16.

16.33 – 29! 23 x 34
17.40 x 29 15 – 20
18.37 – 32 11 – 16
19.32 x 21 16 x 27
20.46 – 41 6 – 11
21.41- 37 2 – 7
22.37 – 32 11 – 16
23.32 x 21 16 x 27
24.42 – 37 7 – 11
25.47 – 42



Dopo 25... 5 – 10 26.37 – 32 11 – 16 27.32 x 21 16 x 27 28.39 – 33! Il nero non può parare la minaccia 33 – 28.

25... 11 – 16

Sperando che l'avversario giochi la continuazione: 26.37 – 32 19 – 23! 27.32 x 21

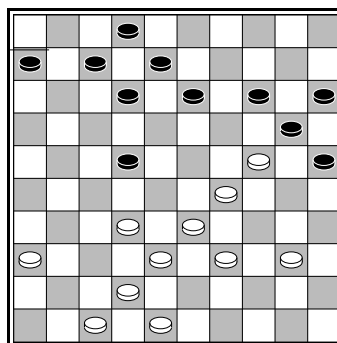
23 x 34 28.39 x 30 16 x 27 29.42 – 37 18 – 23 30.37 – 32?

Molto migliore è 30.30 – 25!

30... 13 – 18 31.32 x 21 20 – 24 32.30 x 28 22 x 42 33.43 – 38 42 x 33 34.48 – 43 =.

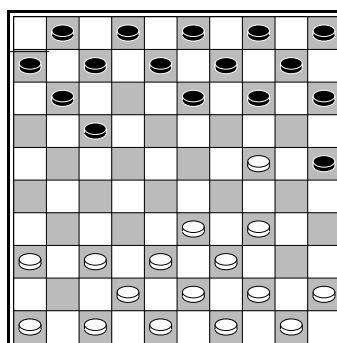
26.39 – 33!

Il bianco prepara la mossa 37 – 32. Il nero ha sacrificato un pezzo giocando 20 – 24 27.29 x 20 18 – 23 28.37 – 32 e ha perso.



A. Kooistra – T. Goedemoed

Es 4.4 Muove il nero. Qual è il piano migliore per il nero?



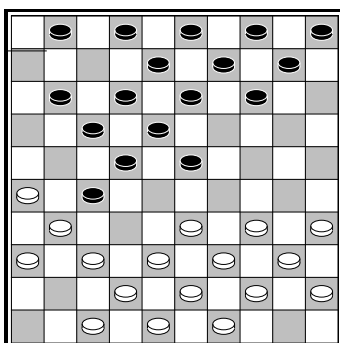
Shakirov – I. Koepman

Es 4.5 Muove il nero che può guadagnare un pezzo. Come?



L'istruttore olandese Henk de Witt in azione

5. Bloccare l'attacco



R. van der Pal – J. Adema

L'avamposto del nero è difendibile solo tre volte (pezzi 1, 2 e 11) mentre il bianco ha quattro pezzi per attaccare (37, 42, 47, 48). Il bianco può utilizzare una minaccia per bloccare i pezzi sulla diagonale 4 / 36.

15.34 – 29! 23 x 34
16.40 x 29 14 – 19
17.35 – 30!

Su 1 – 6 il bianco gioca 18.30 – 24 19 x 30 19.29 – 23 18 x 29 20.33 x 35 seguito da un attacco alla 27, per esempio 11 – 16 21.37 – 32 6 – 11 22.32 x 21 16 x 27 23.42 – 37 2 – 7 24.47 – 42 13 – 18 25.37 – 32 11 – 16 26.32 x 21 16 x 27 27.42 – 37 7 – 11 28.37 – 32 11 – 16 29.32 x 21 16 x 27 30.39 – 33! 18 – 23 31.33 – 29! 23 x 34 32.38 – 33

Il sacrificio della partita Keller – v.d. Staij! Ma il nero non ha più il pezzo in 2, quindi la pedina in 32 è semplicemente persa.

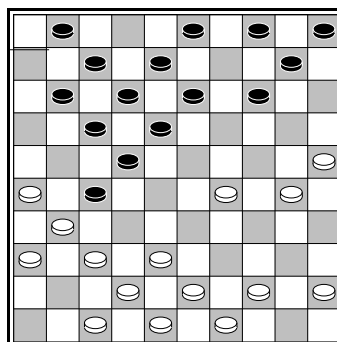
32... 34 – 39 33.43 x 34 27 – 32 34.49 – 43 12 – 18 35.34 – 29 seguita da 48 – 42 e 42 – 38 guadagnando un pezzo.

17... 19 – 23
18.30 – 25 23 x 34
19.39 x 30 9 – 14

Dopo 19... 18 – 23 20.33 – 29 23 x 34 21.30 x 39 il bianco sta per attaccare il pezzo in 27 di nuovo.

20.33 – 29 2 – 7

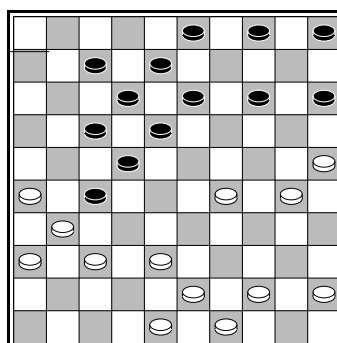
Su 37 – 32 il nero eseguire un cambio 2 x 2 con 22 – 28 33 x 22 18 x 16 =. Senza il pezzo in 33 questa difesta non è più possibile, questo è il motivo per cui dopo qualche mossa di preparazione, il bianco decide di rimuovere la pedina in <33>. La pedina 29 blocca la mossa 18 – 23.



Il successivo attacco in 27 indebolisce la posizione del nero ancora di più, il bianco ha cura di rompere il treppiede 7 / 12 / 18 per imedire al nero di andare nuovamente al centro.

21.37 – 32 11 – 16
22.32 x 21 16 x 27
23.42 – 37 7 – 11
24.37 – 32 11 – 16
25.32 x 21 16 x 27
26.47 – 42 1 – 7
27.42 – 37 10 – 15

Il nero adesso può rispondere a 37 – 32 con 14 – 19 32 x 21 19 – 24.



28.38 – 33! 7 – 11

Concentrando le forze verso la pedina vulnerabile in <22>. Dopo la mossa forzata 7 – 11 il treppiede 18 / 12 / 7 è definitivamente rotto, il nero non potrà più cambiare con 18 – 23 x 23.

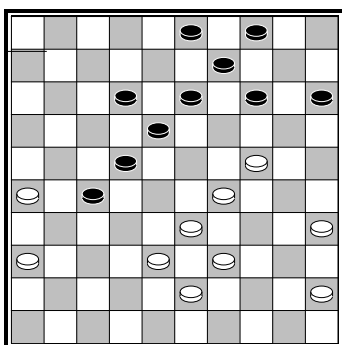
39.45 – 40 4 – 9

Dopo 39... 14 – 19 40.40 – 35 il nero non può giocare 40...19 – 23 perché il bianco eseguirebbe un tiro a dama con 30 – 24 24 – 19 33 – 28 31 x 2 B+.

40.40 – 35

La posizione del nero è completamente bloccata. 40...14 – 19 sarebbe seguita da

41.30 – 24 19 x 30 42.35 x 24 e il bianco eseguirebbe un tiro a dama alla prossima mossa. Per questo il nero ha sacrificato un pezzo con 40.... 27 – 32 e ha perso.



I. Stegeman – E. van Muijen

L'attacco del bianco non è forte, poiché è bloccato, inoltre non ha formazioni attive per rimuovere il blocco. Quello che manca specialmente è il treppiede 38 / 43 / 49 per cambiare il forte pezzo nero in 27 che tiene occupati due pezzi (26 / 36), quindi avere un la <49> vuota è una debolezza.

La partita è proseguita con 38 ... 14 – 19 ma noi ti mostreremo la maniera migliore per trarre vantaggio dalla debolezza del bianco.

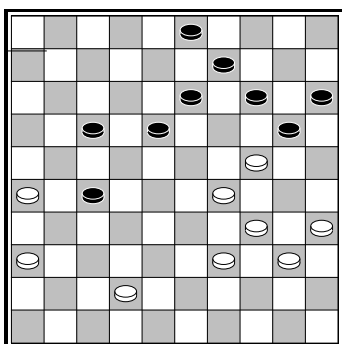
38... 14 – 20! 39.45 – 40

Il nero adesso vorrebbe giocare 39... 12 – 17, minacciando 27 – 32 seguita da 18 – 23 e 20 x 49, ma il bianco ha un tiro spettacolare dopo 39... 12 – 17? Ovvero: 40.38 – 32! 27 x 49 41.35 – 30 49 x 35 42.30 – 25 35 x 19 43.25 x 21 B+.

39... 9 – 14 40.39 – 34

Adesso 12 – 17 è bloccata dal tiro Kung Fu 33 – 28 42 – 38.

**40... 4 – 9
41.43 – 39 12 – 17
42.38 – 32 27 x 38
43.33 x 42 22 – 27**



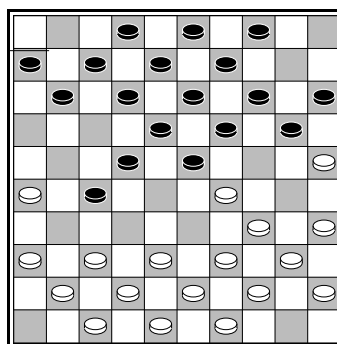
44.29 – 23 sarebbe seguita da 20 x 29!
45.23 x 32 13 – 19! 46.34 x 23 19 x 48 N+.

44.42 – 38 17 – 22

Adesso 45.29 – 23 18 x 29 46.24 x 33 13 – 19! Risulta in una posizione vincente per il nero (47.34 – 30 19 – 23 48.30 – 25 20 – 24 etc.)

45.39 – 33 non sarebbe seguita da 45... 14 – 19 46.26 – 21 B+, ma da 45... 27 – 32! 46.38 x 27 22 x 31 47.26 x 37 18 – 23 48.29 x 18 20 x 38 49.18 – 12 13 – 18 50.12 x 23 38 – 43 N+.

45.35 – 30 o 45.34 – 30 sarebbero seguite dalla forte condotta 20 – 25 e 14 – 20 e il bianco rimarrebbe bloccato.



Y. Anikeev – A. Hanssens

14.39 – 33 11 – 17?

Il nero permette all'avversario di bloccare la sua posizione. Avrebbe dovuto giocare: 14... 23 – 28 15.44 – 39 18 – 23 16.29 x 18 12 x 23.

**15.44 – 39 7 – 11
16.37 – 31 11 – 16
17.41 – 37 2 – 7
18.37 – 32 7 – 11
19.32 x 21 16 x 27
20.47 – 41 11 – 16
21.41 – 37 6 – 11
22.49 – 44**

La casella libera in 49 non è importante in questa posizione, in cui conta molto calcolare di chi è l'ultimo tempo.

**22.... 4 – 10
23.37 – 32 20 – 24**

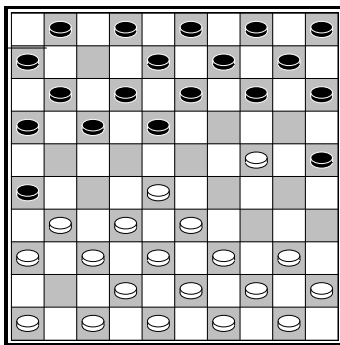
23... 16 – 21 24.34 – 30! 23 x 34 25.40 x 29 19 – 23
25... 20 – 24 26.29 x 20 15 x 24 27.33 – 29!
24 x 33 28.39 x 28 22 x 33 29.31 x 22 17 x 37
30.26 x 6 B+

26.44 – 40 23 x 34 27.40 x 29 20 – 24
 28.30 x 19 14 x 34 29.39 x 30 10 – 14
 30.33 – 28 22 x 33 31.31 x 22 17 x 37
 32.26 x 6 B+.

24.29 x 20 15 x 24
 25.34 – 29 23 x 34
 26.40 x 20

P. Chmiel – R. Misans

1.32 – 28 17 – 21
 2.37 – 32 11 – 17
 3.34 – 29 20 – 25
 4.41 – 37 7 – 11
 5.29 – 24 19 x 30
 6.35 x 24 21 – 26

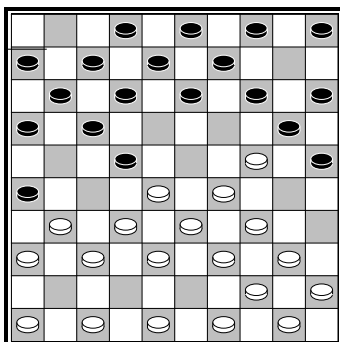


7.33 – 29?

È meglio lasciare la <29> aperta. Il modo standard di giocare è 40 – 34 44 – 40 50 – 44. Se il nero attacca con 14 – 20 il bianco attende semplicemente un tempo e cambia con 20 x 29 33 x 24.

Chiuderla la <29> così presto nella partita, è molto pericoloso, poiché il nero potrà cominciare dei piani per attaccare l'avamposto o bloccare l'attacco.

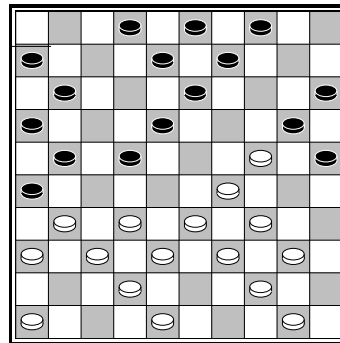
7... 1 – 7
 8.38 – 33 14 – 20
 9.42 – 38 18 – 22!
 10.39 – 34 10 – 14
 11.43 – 39



11... 17 – 21!
 12.28 x 17 11 x 22

Bloccando questo malfatto attacco.

13.47 – 42 5 – 10
 14.40 – 35 14 – 19
 15.45 – 40 19 x 30
 16.35 x 24 10 – 14
 17.40 – 35 14 – 19
 18.44 – 40 19 x 30
 19.35 x 24 7 – 11
 20.49 – 44 12 – 18



21.50 – 45 9 – 14! 22.31 – 27 22 x 31
 23.36 x 27 4 – 9!

1) 24.33 – 28 14 – 19 25.40 – 35 19 x 30
 26.35 x 24 18 – 22 (o 9 – 14) N+1.

2) 24.46 – 41 18 – 23 25.29 x 18 13 x 31
 26.41 – 36 20 x 29 27.36 x 27 26 – 31!
 28.37 x 17 11 x 31 29.33 x 24 31 – 36
 30.42 – 37 16 – 21 N+.

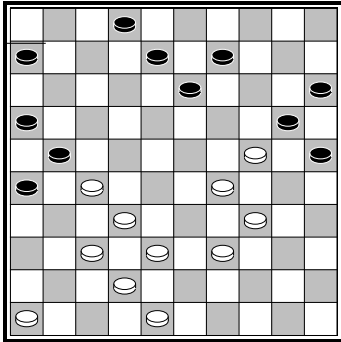
21.33 – 28 22 x 33
 22.39 x 28 18 – 22!
 23.28 x 17 11 x 22
 24.31 – 27 22 x 31
 25.36 x 27 9 – 14

E il nero ha un attacco vincente all'avamposto.



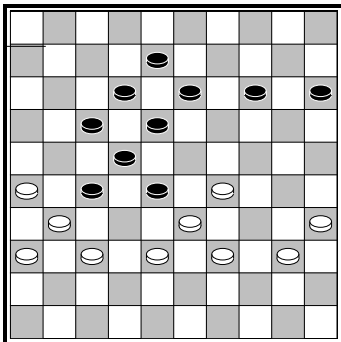
Roberts Misans

26.44 – 39 14 – 19
 27.40 – 35 19 x 30
 28.35 x 24 4 – 9
 29.50 – 44 9 – 14
 30.44 – 40 14 – 19
 31.40 – 35 19 x 30
 32.35 x 24



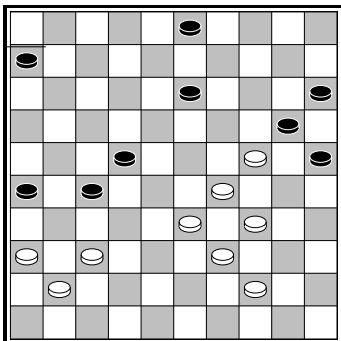
13 – 18!

Minacciando la <29> mentre 24 – 19 sarebbe seguita da 26 – 31 8 – 12 2 x 44 N+.
 Il nero ha vinto dopo 33.27 – 22 18 x 27 etc.



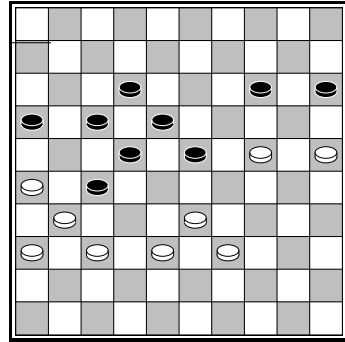
R. van der Pal – R. van Velzen

Es 5.1 Qual è la mossa migliore per il bianco?



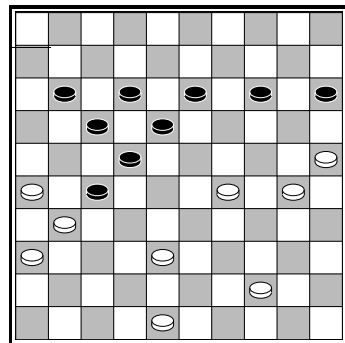
A. Georgiev – H. Wiersma

Es 5.2 Il nero ha terminato la partita con una mossa forte. Che cosa ha mosso il pluricampione del mondo Harm Wiersma?



C. van Dusseldorp – Baljakin

Es 5.3 Come vince il bianco dopo 1... 23 – 29?

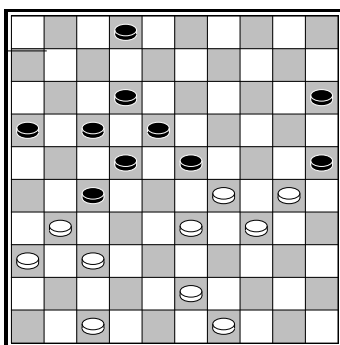


Es 5.4 Muove il bianco, che può usare delle tattiche per lasciare il nero senza mosse molto presto. Come?



A. Georgiev – A. Chizhov

5. Accerchiare l'attacco



G. Kolk – A. Schotanus

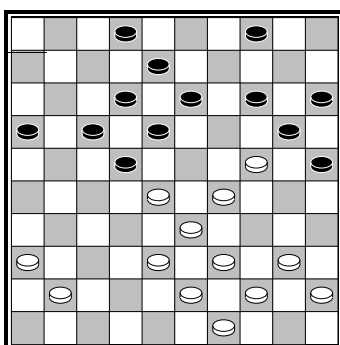
L'attacco del nero contiene alcune debolezze, infatti, possiede un solo pezzo nella zona Drent (2 / 3 / 4 / 8 / 9 / 13), inoltre i pezzi 15, 16 e 25 non sono attivi.

39.37 – 32! 27 x 38
40.43 x 32 2 – 7
41.31 – 27! 22x31
42.36 x 27

La posizione del nero è accerchiata, e non ha più alcuna speranza. L'attacco della <27> sarebbe seguito da un contrattacco in <23> con imminente sfondamento a dama.

42... 7 – 11
43.30 – 24! 17 – 22
44.49 – 44 22 x 31
45.33 – 28 31 – 37
46.28 x 19 37 x 28
47.19 – 14 28 – 32
48.14 - 9 32 – 37
49.44 – 39 18 – 22
50. 9 – 4 22 – 28
51.4 – 9

Il nero si è arreso.



H. Klaassen – H. Spanjer

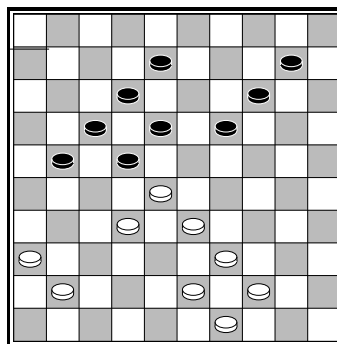
Il bianco ha un attacco dell'ala destra con una debolezza in <42>. Il nero prende vantaggio

da questa debolezza attaccando e cambiando l'avamposto per intraprendere infine un piano d'accerchiamento.

31... 14 – 19
32.40 – 35 19 x 30
33.35 x 24 13 – 19
34.24 x 13 8 x 19
35.45 – 40 20 – 24
36.29 x 20 15 x 24

Il nero gioca una pokdowa, avrebbe potuto scegliere anche 19 – 23 28 x 19 20 – 24 29 x 20 25 x 23 con un centro forte.

37.40 – 34 16 – 21
38.38 – 32 4 – 10
39.34 – 29 2 – 8
40.29 x 20 25 x 14



41.43 – 38

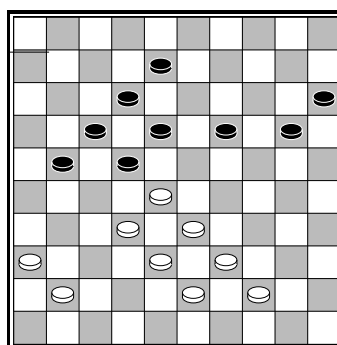
Sembra che il nero abbia deciso di cambiare in avanti tramite il treppiede 19 – 23 x 23, ma in realtà prosegue con l'accerchiamento del centro.

41... 10 – 15 42.49 – 43

42.41 – 37 perde a causa di 19 – 24!
 43.39 – 34 14 – 20! 44.34 – 29 20 – 25
 45.29 x 20 15 x 24

Il bianco non può giocare neppure 44 – 39 o 44 – 40 a causa della mossa 18 – 23!
 46.49 – 43 21 – 26 seguita da 24 – 29 N+.

42... 14 – 20



Dopo 43.39 – 34 19 – 24 44.34 – 30! 24 x 35
 45.28 – 23 18 x 29 46.33 x 24 20 x 29
 47.44 – 40 35 x 44 48.43 – 39 44 x 42
 49.41 – 37 42 x 31 50.36 x 7 il bianco può
 ancora lottare per una pari.

43.41 – 37 19 – 24
44.39 – 34?

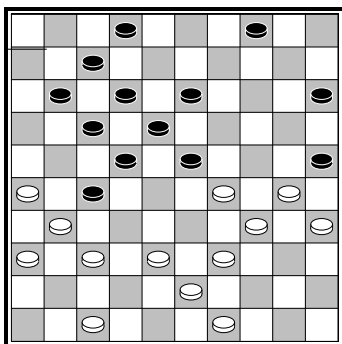
La migliore difesa è 44.28 – 23! 18 x 29
 45.44 – 40 12 – 18 46.37 – 31!

44... 21 – 26

Il nero avrebbe già potuto giocare 24 – 29
 assicurandosi un finale vincente. Adesso il
 bianco potrebbe tentare il tiro 34 – 30 24 x 35
 28 – 23 18 x 29 33 x 24 20 x 29 44 – 40
 35 x 44 43 – 39 44 x 31 36 x 7 con ulteriori
 chance di pari.

45.34 – 29 20 – 25
46.29 x 20 15 x 24

Non c'è più difesa contro la minaccia 24 – 29,
 dopo poche mosse il bianco si è arreso.



G. Heerema – J. Knipper

Il nero ha un buon attacco sull'ala destra, con
 4 – 9 ma il prossimo errore, dà al bianco
 l'opportunità di accerchiare il centro.

35... 23 – 28?
36.37 – 32! 28 x 37
37.31 x 42 13 – 19

Il nero non può andare in <28> di nuovo, a
 causa di 38... 22 – 28 39.42 – 37
 (minacciando 38 – 32) e il nero perde
 semplicemente un pezzo.

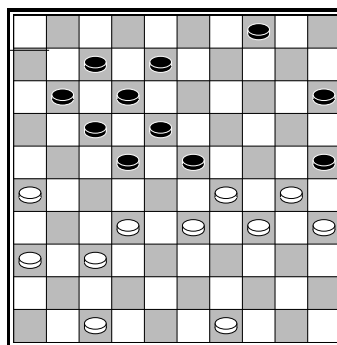
38.38 – 32 27 x 38
39.43 x 32 19 – 23

Il nero non voleva rendere possibile la
 30 – 24 x 24, ma adesso il suo centro è
 accerchiato.

40.42 – 37

40.39 – 33 non è buona a causa della 22 – 28
 33 x 13 12 – 18 13 x 22 17 x 48 N+.
 La mossa più forte per il nero è 40... 22 – 28!

40... 2 – 8? 41.39 – 33!



41.. 8 – 13 sarebbe punita adesso dalla
 26 – 21 17 x 26 33 – 28 22 x 24 30 x 6 B+.

41... 4 – 9 42.47 – 41!

La minaccia 26 – 21 32 – 28 forza il nero a
 giocare la debole 42... 11 – 16.

42... 11 – 16
43.37 – 31 9 – 13?

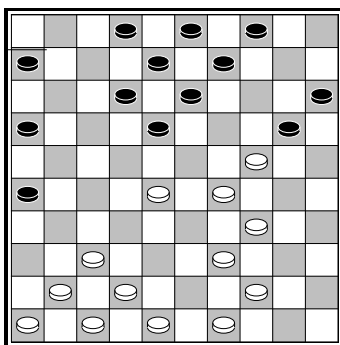
Una difesa migliore è 43... 9 – 14 44.30 – 24
 14 – 20, anche se il bianco ha un attacco molto
 forte dopo 45.31 – 27 22 x 31 46.26 x 37!
 46.36 x 27 sarebbe seguita da 18 – 22! 27 x 18
 7 – 11 18 x 7 11 x 2 29 x 18 20 x 27 18 – 12
 27 – 32 12 x 3 32 – 37 3 x 21 37 x 46 =
 46... 17 – 22* 47.32 – 28 23 x 32 48.37 x 17
 12 x 21 49.33 – 28.

44.30 – 24! 7 – 11

Dopo 44 ... 25 – 30 45.34 x 25 23 x 34
 46.32 – 27! La legatura è decisiva.

45.31 – 27 22 x 31
46.36 x 27 25 – 30
47.34 x 25 23 x 34
48.33 – 28

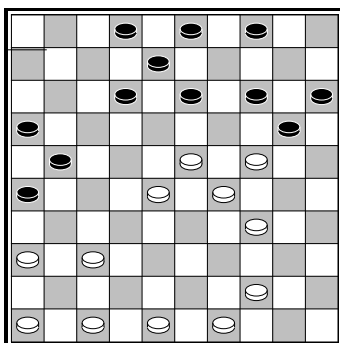
Dopo 34 – 39 48.25 – 20 il nero sarebbe
 rimasto completamente bloccato, quindi si è
 arreso.



A. Schotanus – M. Kroesbergen

Il bianco ha un attacco dell'ala destra, la difesa del nero è buona, ha intatta la piramide di Drent. Il bianco va in <23> troppo presto, e per questo verrà accerchiato. Avrebbe dovuto giocare semplicemente 37 – 31 26 x 37 41 x 32 sviluppando la sua ala lunga.

28.28 – 23? 6 – 11
 29.42 – 38 11 – 17
 30.38 – 33 17 – 21
 31.41 – 36 18 – 22
 32.33 – 28 22 x 33
 33.39 x 28 9 – 14



Il nero è pronto a cambiare il pezzo in 24.

34.44 – 39 3 – 9

Il nero minaccia di giocare 13 – 19 24 x 13 9 x 18 34 – 30 (altrimenti seguirebbe 20 – 24!) 12 – 18 23 x 3 20 – 25 3 x 20 15 x 44 25 x 45 N+. Per questo il bianco è obbligato a giocare 35.36 – 31 o 35.47 – 42.

35.47 – 42

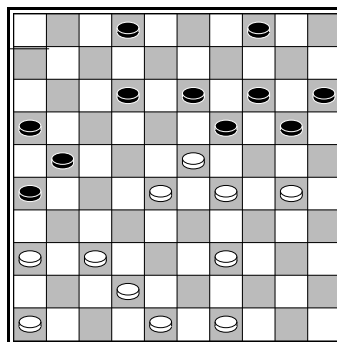
Adesso 35... 13 – 19 36.24 x 13 9 x 18 sarebbe seguita da 37.28 – 22 18 x 27 38.37 – 31 26 x 37 39.42 x 22 =.
 Il nero per questo cambia il pezzo 24 in un altro modo.

35... 13 – 19
 36.24 x 13 8 x 19!

Minacciando 20 – 24 29 x 20 15 x 24. Il bianco non può giocare in <33> a causa del tiro con 24 – 29, quindi il nero guadagna un pezzo con 24 – 29.

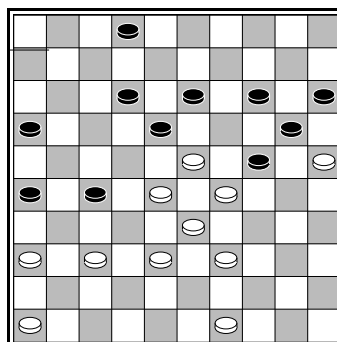
37.34 – 30 9 – 13!

Dopo 37... 20 – 24 38.29 x 20 il nero deve prendere con 14 x 43 e il bianco vincerebbe.



Dopo 38.42 – 38 le combinazioni non funzionano bene per il nero, ma può infiltrarsi nella <27> in maniera forte con 21 – 27! 39.30 – 25 13 – 18 40.48 – 43 4 – 9 41.39 – 33 9 – 13

Ancora migliore che 18 – 22 etc.
 42.43 – 39 19 – 24!



Avendo il possesso sia della <27> che della <24>, il nero accerchia il centro del bianco. Il nero può usare la tattica per cercare di bloccare il bianco.

43.49 – 44 è punita da 24 – 30 25 x 34 20 – 24 29 x 9 18 x 49 9 x 7 49 x 1 N+.

43... 28 – 22 è seguita da 26 – 31! 44.37 x 26 13 – 19 45.22 x 13 19 x 28 46.33 x 31 24 x 42 N+.

Possiamo continuare questa variante interessante: 43.46 – 41 13 – 19 44.49 – 44 44.37 – 32 18 – 22! 45.28 x 8 19 x 46 46.8 – 3 24 – 30 47.25 x 34 20 – 25 48.3 x 20 15 x 24 49.29 x 20 25 x 14 N+
 16 – 21 47.44 – 40 2 – 8 e la prossima mossa 18 – 22 deciderà la partita.

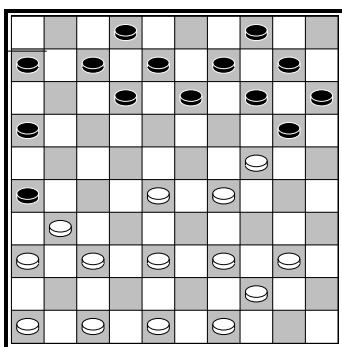
38.30 – 25 13 – 18?

Il nero avrebbe potuto forzare un bel tiro a dama, prendendo vantaggio dalla debolezza in <38> con: 19 – 24! 39.39 – 33 12 – 18! 40.23 x 12 14 – 19 41.25 x 23 13 – 18 42.29 x 20 18 x 47 e dopo 43.20 – 14 15 – 20 44.14 x 25 21 – 27! Il nero è in un finale vincente.

La migliore difesa per il bianco dopo la giocata 38... 13 – 18 è 39.49 – 44 4 – 9 40.44 – 40 20 – 24 41.29 x 20 15 x 24 42.39 – 34 18 x 29 43.34 x 23 9 – 13 44.36 – 31 13 – 18 45.42 – 38 18 x 29 46.38 – 32 e il bianco può ancora lottare per un pareggio.

39.36 – 31? 19 – 24!

Senza aspettare lo sviluppo 40.39 – 33 24 – 30! 41.25 x 34 20 – 24 42.29 x 9 18 x 47 43.9 – 3 2 – 7 44.3 x 17 21 x 12 il bianco si è arreso.



L. Rosendaal – A. Baliakin

Il bianco ha molti buchi nella sua posizione. Il nero ha delle belle formazioni difensive come 2 / 8 / 13 e 4 / 9 / 13.

20... 12 – 17!

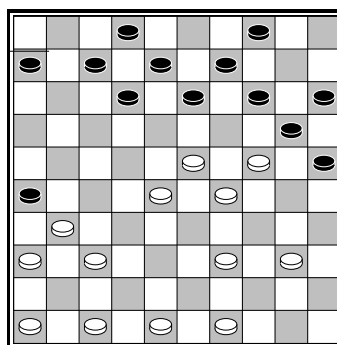
Minacciando 17 – 22 28 x 17 8 – 12 17 x 19 14 x 45. Il bianco è forzato a prendere una decisione cruciale.

21.39 – 34 20 – 25 22.29 – 23

22.44 – 39 7 – 11 23.38 – 33 17 – 22 24.28 x 17 11 x 22 25.47 – 42 14 – 19 26.40 – 35 19 x 30 27.35 x 24 10 – 14 e il bianco deve giocare in maniera accorta 28.24 – 20 15 x 24 29.29 x 20 16 – 21! Con un grande vantaggio per il nero.

22... 17 – 22! 23.28 x 17 16 – 21 24.38 – 32 21 x 12 25.32 – 28 14 – 20 26.34 – 29 10 – 14

27.44 – 39



27... 13 – 19! 28.24 x 13 8 x 19

Dopo 29.47 – 42 25 – 30 il bianco ha dei seri problemi.

1) 30.40 – 35 19 – 24! 31.39 – 33 30 – 34 32.29 x 40 24 – 30 33.35 x 24 20 x 47 N+

2) 30.42 – 38 30 – 34 31.39 x 30 20 – 24 32.29 x 20 15 x 44 33.49 x 40 9 – 13 34.38 – 33 19 – 24 35.28 – 22 6 – 11 36.31 – 27 14 – 19! 37.23 x 14 4 – 9 38.14 x 3 12 – 17 39.3 x 21 26 x 39 e il piano 24 – 29 13 – 19 – 24 – 30 risulta in uno sfondamento vincente per il nero.

3) 30.40 – 34! 30 – 35 31.39 – 33 9 – 13 32.31 – 27

Prevenendo la legatura incrociata 13 – 18 con 27 – 22 18 x 27 37 – 31 26 x 37 42 x 22.

32.. 4 – 9 33.49 – 44 6 – 11 con una posizione molto difficile per il bianco, per esempio 34.37 – 31 26 x 37 35.42 x 31 11 – 17

Minacciando 17 – 22! N+

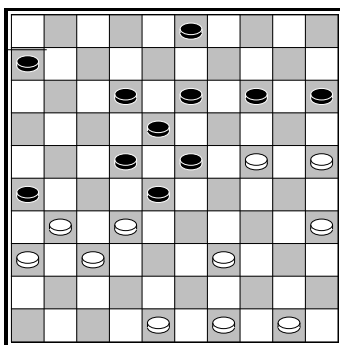
36.27 – 22 20 – 25 37.22 x 11 7 x 16 38.31 – 27 13 – 18 con una legatura incrociata decisiva.

29.31 – 27 25 – 30! 30.27 – 22?

Il bianco non poteva giocare neppure 30.40 – 35 26 – 31! N+. Era quindi obbligata la 30.39 – 33 9 – 13 e il combattimento può continuare.

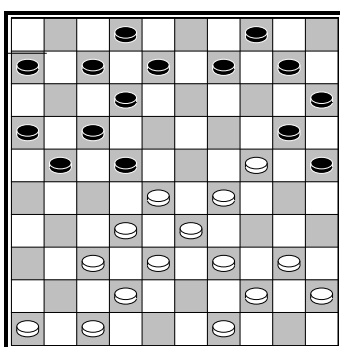
30... 30 – 34 31.39 x 30 20 – 24 32.29 x 20 14 x 45 33.23 x 3 12 – 17

Il bianco si è arreso.



T. Sijbrands – J.M. Ndjofang
Mondiale 2003

Es 6.1 Muove il nero, che ha giocato 34... 13 – 19? 35.24 x 13 18 x 9. Come ha forzato un tiro vincente il bianco?



P. Roozenburg – A. Scholma

Il bianco ha un attacco sull'ala destra, con una debolezza in <48>. La pedina 47 sarebbe stata meglio in <48>. Il bianco vuole guadagnare più spazio, ma senza il treppiede 37 / 42 / 48 il bianco non ha il controllo dell'ala sinistra.

23.28 – 23 7 – 11
24.32 – 28?

Era necessario cambiare con 33 – 28 22 x 33 39 x 28. Adesso il nero può accerchiare il centro del bianco, cambiando il pezzo in 24.

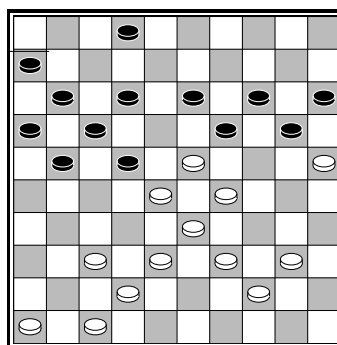
24... 9 – 13
25.40 – 34 10 – 14
26.49 – 43 13 – 19
27.24 x 13 9 x 18
28.34 – 30 25 x 34
29.39 x 30

Sembra che il bianco stia acquisendo più spazio, ma il nero conquisterà la <24>.

29... 4 – 9!
30.30 – 25 21 – 26

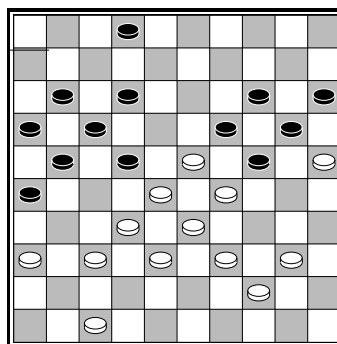
Minacciando 17 – 21 N+.

31.43 – 39 9 – 13
32.45 – 40



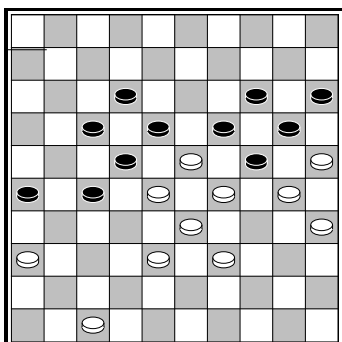
Adesso il nero prende la <24>, bloccando l'ala destra del bianco. Il prossimo passo sarà occupare la <27>.

32... 19 – 24!
33.46 – 41 13 – 19!
34.41 – 36 16 – 21
35.38 – 32 11 – 16
36.42 – 38 6 – 11



Adesso il nero controlla la <27>. Se riuscirà a prendere questa casella, il bianco rischierà di rimanere bloccato.

37.40 – 35 2 – 8
38.39 – 34 21 – 27
39.32 x 21 16 x 27
40.34 – 30 11 – 16
41.44 – 39 8 – 13
42.37 – 32 13 – 18
43.32 x 21 16 x 27

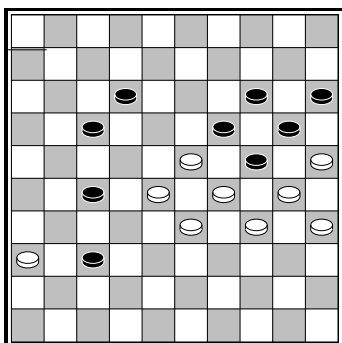


Il bianco, non ha più spazio dove poter muovere, è stato accerchiato in un modo meraviglioso.

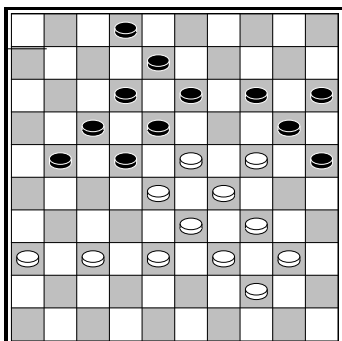
44.47 – 41 27 – 31
 45.36 x 27 22 x 31
 46.41 – 37 31 x 42
 47.38 x 47 26 – 31

48.28 – 22 fallisce a causa di 17 x 28! 33 x 13
 24 x 44 13 x 24 20 x 18 N+

48.47 – 41 18 – 22
 49.39 – 34 22 – 27
 50.41 – 36 31 – 37

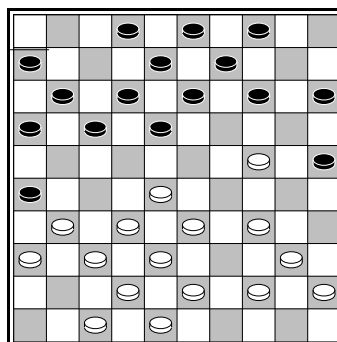


Il diagramma è chiaro. Il bianco ha perso.



Sijbrands – Shwarzman

Esercizio 6.2 Il nero che muove, ha un bel piano per forzare il bianco a rimanere bloccato. Riesci a trovarlo?



A. Uutma – A. Scholma

19.44 – 39?

Il bianco avrebbe dovuto giocare 43 – 39 lasciando una pedina in <44>. Dopo 19.43 – 39 14 – 20 il bianco potrà giocare 20.34 – 29.

19... 14 – 20!

Adesso non è possibile giocare 20.34 – 29.

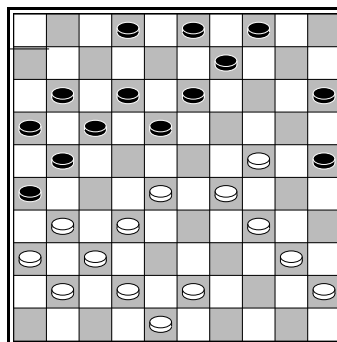
Esercizio 6.3 Come punirebbe il nero la 20.34 – 29?

La mossa migliore per il bianco è:
 20.34 – 30 25 x 34
 Se 20... 20 x 29 allora 21.33 x 24 25 x 34
 22.40 x 29 =.
 21.40 x 29
 No sarebbe buona invece 21.39 x 30 20 x 29
 22.33 x 24 18 – 23 23.28 x 19 15 – 20
 24.24 x 15 13 x 44 N+.

**20.47 – 41? 20 x 29
 21.33 x 24**

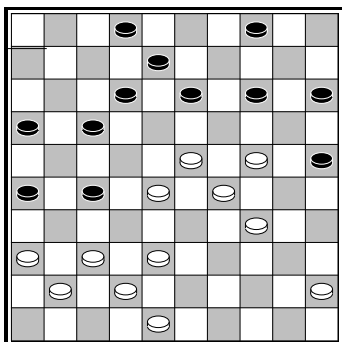
Il pezzo appeso in 41 è una debolezza seria.

21... 17 – 22
 22.28 x 17 12 x 21
 23.32 – 28 11 – 17
 24.39 – 33 6 – 11
 25.33 – 29 8 – 12
 26.38 – 32



Infiltrandosi in <27> il nero inizia una strategia d'accerchiamento alla posizione centrale del bianco. L'infiltrazione è stata resa possibile dalla terribile mossa 47 – 41 ...

26... 21 – 27
 27.32 x 21 16 x 27
 28.31 x 22 18 x 27
 29.43 – 38 9 – 14
 30.29 – 23 3 – 8
 31.34 – 29 11 – 16
 32.40 – 34



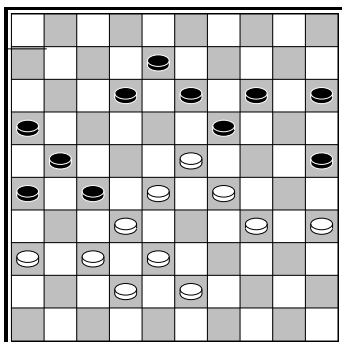
Esercizio 6.4 Come sarebbe punita la 32.37 – 32?

Il nero cambia il pezzo in 24 per prendere a sua volta il controllo della <24>.

32... 13 – 19
 33.24 x 13 8 x 19

34.37 – 32 è punita da 17 – 22 35.28 x 8 19 x 46 e adesso la dama in <3> è catturata.

34.45 – 40 4 – 9
 35.40 – 35 9 – 13
 36.48 – 43 17 – 21
 37.37 – 32 2 – 8
 38.41 – 37



Il nero può giocare 12 – 17 39.43 – 39 26 – 31 40.37 x 26 17 – 22 etc. N+, ma ha scelto un'altra strada.

38... 13 – 18

Minaccia 18 – 22 28 x 17 19 x 28 32 x 23 27 – 31 etc. N+ dando all'avversario l'opportunità di eseguire un tiro, che a sua volta, sarebbe punito con un controtiro!

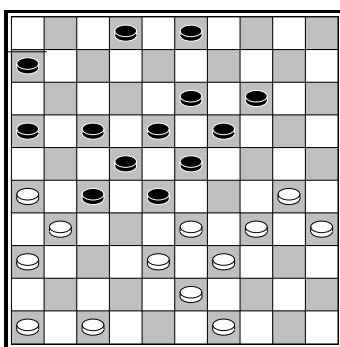
39.37 – 31 26 x 30
 40.35 x 31 12 – 18!
 41.23 x 3 21 – 26
 42.3 x 20 15 x 42

E il nero ha vinto poco dopo.



Una giocatrice di dama proveniente dall'India è pronta a giocare una partita al Thailand Open.

7. Il contrattacco



K.H. Leijenaar – C. Remeijer

Il nero ha alcune debolezze sulla sua ala destra. Il bianco è in grado di attaccare l'altra ala con l'aiuto della tattica.

**30.30 – 24! 19 x 30
31.35 x 24**

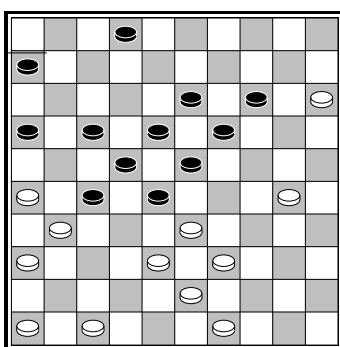
Il nero non può cambiare il pezzo 24, perché 3 – 8 è punita da 24 – 19 13 x 24 34 – 30 24 x 35 33 – 29 23 x 34 39 x 30 35 x 24 26 – 21 17 x 37 38 – 32 27 x 38 43 x 3 (14 – 19 47 – 41!) B+.

Dopo 6 – 11 32.47 – 42! Il bianco minaccia 24 – 19 seguita da 34 – 29, quindi il nero deve giocare 14 – 19.

31... 14 – 19

Indebolendo la sua ala sinistra ancora di più.

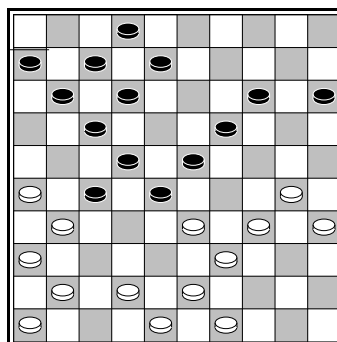
**32.24 – 20! 3 – 9
33.20 – 15 9 – 14
34.34 – 30**



34... 2 – 8?

Dopo 34... 6 – 11 35.46 – 41 2 – 8 36.41 – 37 8 – 12 37.37 – 32 28 x 37 38.31 x 42 23 – 28 39.30 – 25 18 – 23 il bianco sfonda a dama con 40.25 – 20 14 x 25 41.15 – 10 B+.

Esercizio 7.1 Che tiro ha eseguito il bianco dopo 34... 2 – 8?



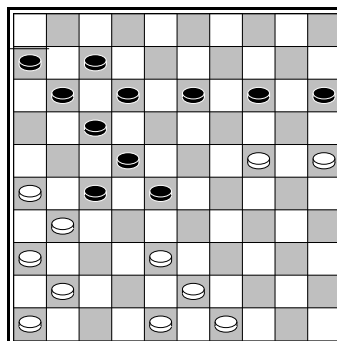
T. Sijbrands – A. Kuyken

Il nero ha un attacco con due avamposti, ma la sua distribuzione dei pezzi non è ottimale, per questo il bianco lancia un contrattacco, all'ala sinistra del nero.

**28.30 – 24 19 x 30
29.34 x 25 8 – 13
30.42 – 38 13 – 19**

Esercizio 7.2 Come avrebbe giocato il bianco dopo 30... 12 – 18?

**31.33 – 29! 23 x 34
32.39 x 30 2 – 8
33.30 – 24! 19 x 30
34.35 x 24 8 – 13**



L'avamposto in <24> trova compagnia dopo il prossimo cambio:

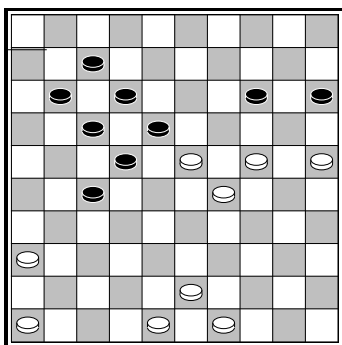
**35.26 – 21! 17 x 37
36.41 x 23 11 – 17**

36... 13 – 18 porta ad uno sfondamento per il bianco, dopo 37.23 – 19! 14 x 23 38.38 – 33 seguita da 25 – 20 – 14 etc.

**37.38 – 33 13 – 18
38.33 – 29**

Il bianco può giocare anche 38.23 – 19! 14 x 23 39.25 – 20 B+.

38... 6 – 11

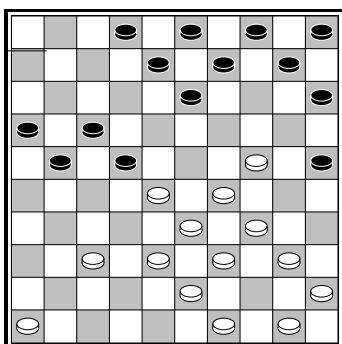


39.43 – 38 27 – 31
 40.36 x 27 22 x 31
 41.25 – 20! 14 x 25
 42.23 – 19 17 – 21

Invece di andare a dama con la pedina 19, il bianco ha riservato un'altra sorpresa:

43.19 – 13! 18 x 9
 44.24 – 20 15 x 42
 45.48 x 6

Il bianco ha vinto dopo 45... 25 – 30 46.6 – 1
 30 – 34 47.49 – 44 9 – 13 48.1 – 6 13 – 19
 49.6 – 28 19 – 24 50.28 – 32 12 – 18
 51.32 – 49 34 – 39 52.44 x 33 24 – 30
 53.49 – 35 30 – 34 54.33 – 29 34 x 23
 55.35 – 44 23 – 29 56.44 – 39 B+.



Nikhila – Wiersma

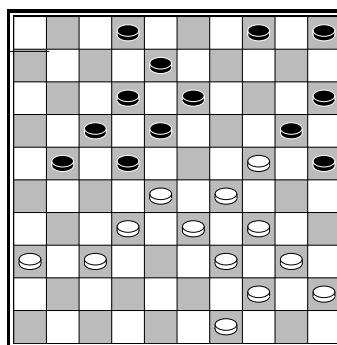
Il nero ha una buona posizione per giocare contro l'attacco, ha ancora tutte le formazioni nella zona Drent. Il bianco sulla sua ala sinistra è leggermente debole, il nero vuole contrattaccare quest'ala.

22.37 – 31 21 – 26
 23.38 – 32 26 x 37
 24.32 x 41 10 – 14

Il cambio 24 – 20 x 20 non è molto attrattivo, poiché il nero acquisirebbe troppo spazio.

25.41 – 37 16 – 21
 26.43 – 38 8 – 12

27.46 – 41 13 – 18
 28.50 – 44 3 – 8
 29.41 – 36 14 – 20
 30.38 – 32 9 – 13



31.49 – 32 non sarebbe seguita da 18 – 23? E il bianco cattura la dama a pari pezzi, ma da 31... 4 – 10!

Previene 28 – 23 con 13 – 19. Questo è il motivo per cui in questi casi 4 – 10 è più forte di 5 – 10.

32.43 – 38 10 – 14 33.28 – 23 5 – 10
 34.32 – 28 21 – 27! 35.37 – 31 13 – 19!
 36.24 x 13 18 x 9!! 37.40 – 35 8 – 13
 38.45 – 40 20 – 24! 39.29 x 20 15 x 24
 40.34 – 29 13 – 18 41.29 x 20 18 x 29
 42.33 x 24 22 x 42 43.31 x 11 12 – 17
 44.11 x 22 42 – 48 N+.

Osserva come il nero stia utilizzando diversi piani in questa partita: dopo 30.49 – 43 avrebbe accerchiato la posizione, adesso lancia invece un controattacco.

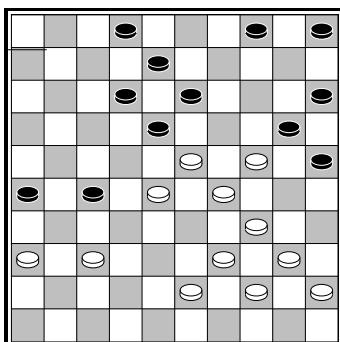
31.28 – 23 22 – 27
 32.32 – 28 21 – 26
 33.37 – 32

Dopo 33.49 – 43 4 – 9! La minaccia 27 – 31 17 – 22 è decisiva.

33... 27 x 38
 34.33 x 42 17 – 21

Minacciando 13 – 19 21 – 27 26 x 48 N+.

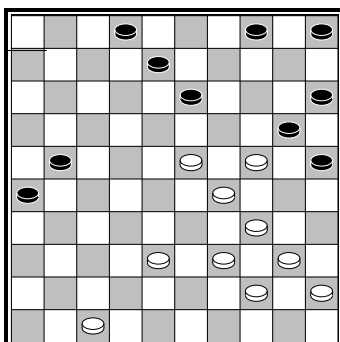
35.42 – 37 21 – 27
 36.49 – 43



36... 27 – 32!

37.39 – 33 32 x 41 38.36 x 47 26 – 31!
 39.43 – 38 fallisce a causa di 39.. 31 – 37!
 40.38 – 32 18 – 22! 41.32 x 41 25 – 30!
 42.34 x 14 4 – 10 43.28 x 17 10 x 50 N+.

37.43 – 38 32 x 41
38.36 x 47 18 – 22!
39.28 x 17 12 x 21



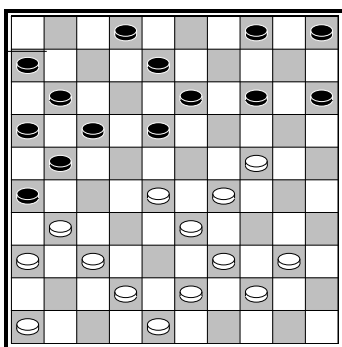
Sia 39 – 33 che 38 – 32 sarebbero punite da un tiro con 25 – 30 13 – 19.

40.23 – 19 13 – 18
41.29 – 23

Il bianco perde un pezzo adesso, ma, ad onor del vero, questa posizione era già molto difficile da sostenere.

Dopo 41... 18 x 29 42.24 x 33 4 – 9
 43.38 – 32 21 – 27 44.32 x 21 26 x 17
 45.33 – 28 9 – 13 il bianco ha perso un pezzo e la partita.

8. Isolare l'avamposto



R. Clerc – H. Wiersma
Mondiale rapid 1997

La posizione del bianco contiene delle debolezze: il pezzo <46> non è attivo e il vuoto in <34> rende la posizione tatticamente vulnerabile. Il nero non ha un pezzo in <25>, e questo rende l'attacco meno forte.

23... 17 – 22!
24.28 x 17 11 x 22

Il nero usa la tattica per eseguire il suo piano. La continuazione "naturale" 25.33 – 28 22 x 33 26.39 x 28? È punita da 15 – 20! 27.2 x 15 4 – 10 28.15 x 4 18 – 22 29.4 x 27 21 x 45 N+.

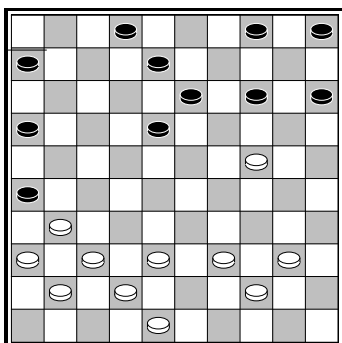
Esercizio 7.1 Come verrebbe punita la 25.46 – 41?

Poiché il bianco non può mangiare in avanti, è costretto a catturare indietro, perdendo dello spazio.

25.33 – 28 22 x 33
26.29 x 38 18 – 22

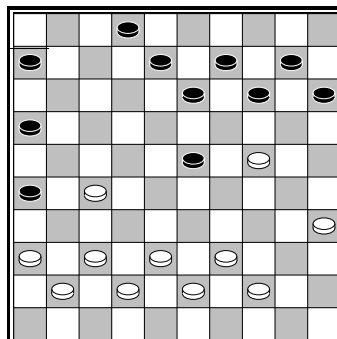
Avendo cura che i pezzi sull'ala sinistra del bianco non diventino attivi.

27.46 – 41 21 – 27
28.39 – 33 22 – 28
29.33 x 22 27 x 18
30.43 – 39



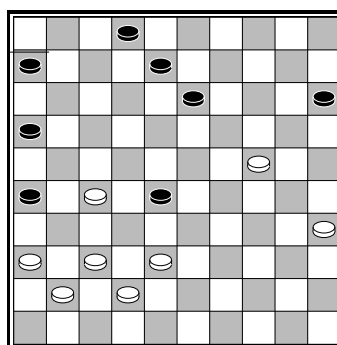
Il nero adesso ha isolato l'avamposto.

30... 18 – 23!
31.31 – 27 5 – 10
32.48 – 43 4 – 9
33.40 – 35



Il bianco ha preparato una serie di attacchi ripetuti al pezzo in <24> con 14 – 20 per prendere infine il possesso della <28>. Questo piano è molto forte, poiché il bianco non ha più nessun pezzo sulla base. Inoltre i pezzi in 41 e 36 sono deboli.

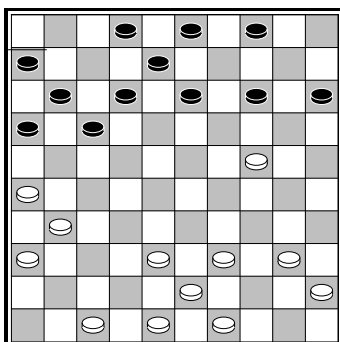
33... 14 – 20!
34.39 – 33 20 x 29
35.33 x 24 10 – 14
36.43 – 39 14 – 20
37.39 – 33 20 x 29
38.33 x 24 9 – 14
39.44 – 39 14 – 20
40.39 – 33 20 x 29
41.33 x 24 23 – 28!



La posizione del nero è veramente superiore! Il bianco ha quasi finito tutto lo spazio a sua disposizione. Il pezzo in 28 è estremamente forte.

Il bianco ha sacrificato giocando 38 – 32 28 – 33 38 – 32 e ha perso.

In questa partita l'avamposto del bianco non è stato supportato da un forte centro e il sei volte campione del mondo Harm Wiersma, ha beneficiato di questa debolezza in maniera perfetta.



W. Bremmer – K. Thijssen

L'avamposto del bianco non è supportato da un centro forte. In questi casi isolare l'avamposto è il piano giusto.

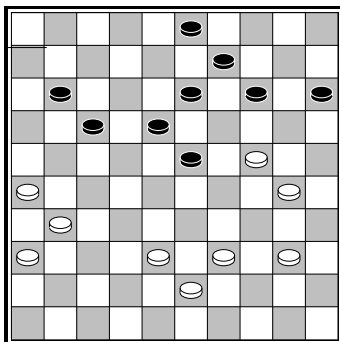
**26... 12 – 18
27.48 – 42 18 – 23
28.42 – 37 8 – 12
29.40 – 35 16 – 21**

Dopo 29... 12 – 18 30.37 – 32 2 – 8
31.39 – 33 il nero perde il suo vantaggio
(23 – 29? 31 – 27 – 21 B+)

**30.37 – 32 23 – 28
31.32 x 23 21 – 27
32.31 x 22 17 x 30
33.35 x 24 12 – 18**

Dopo questo cambio il nero segue sempre lo stesso piano, occupando la <23>.

**34.45 – 40 18 – 23
35.40 – 35 11 – 17
36.36 – 31 6 – 11
37.35 – 30 2 – 8
38.49 – 44 8 – 12
39.44 – 40 4 – 9
40.47 – 41 12 – 18
41.41 – 36**

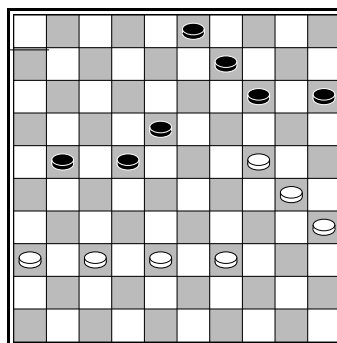


41... 23 – 28!

Il prossimo passo nel piano del nero è iniziare un attacco centrale prendendo il possesso

della <28>. Il nero sicuramente spera di riuscire a controllare presto anche la <27>.

**42.39 – 34 11 – 16
43.43 – 39 18 – 22
44.31 – 27 22 x 31
45.26 x 37 16 – 21
46.40 – 35 17 – 22
47.39 – 33 28 x 39
48.34 x 43 13 – 18
49.43 – 39**



Il bianco ha cambiato il pezzo 28, ma ha ancora dei problemi.

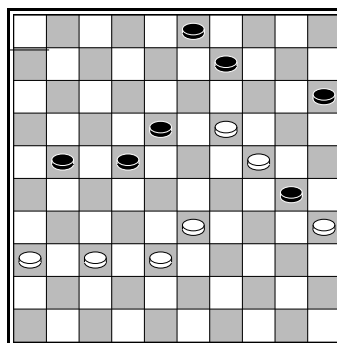
49... 14 – 20 50.24 – 19

La giusta difesa, poiché dopo 50.39 – 33
20 x 29 51.33 x 24 9 – 14 la pedina 35
rimarrebbe inattiva.

50... 20 – 25 51.30 – 24

Una difesa migliore sarebbe 51.39 – 34, invece adesso il nero si infiltra in <30>.

51... 25 – 30 52.39 – 33

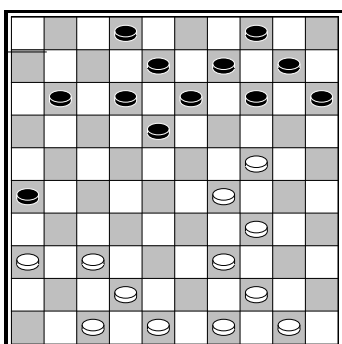


Il nero adesso avrebbe dovuto giocare 21 – 27!
Raggiungendo in questo modo una posizione vincente:

1) 52... 21 – 27 53.33 – 29 22 – 28 54.37 – 31
18 – 22 55.29 – 23 28 – 32 56.38 – 33 30 – 34
57.23 – 18 (cos'altro?) 22 x 13 58.19 x 8 3 x 12
59.31 x 22 32 – 37 e il nero vince, per

esempio: 60.33 – 28 37 – 42 61.28 – 23
 42 – 48 62.22 – 18 34 – 40! 63.35 x 44
 (63.18 x 7 48 – 30! 35 x 44 30 x 50 +) 48 – 34
 18 x 7 34 x 1 N+

2) 52... 21 – 27 53.37 – 31 9 – 14 54.19 x 10
 15 x 4 55.24 – 19 30 – 34 56.19 – 14 18 – 23
 57.33 – 29 34 – 39 58.29 x 18 22 x 13
 59.31 x 22 39 – 44 60.22 – 17 44 – 50
 62.17 – 12 50 – 45 N+



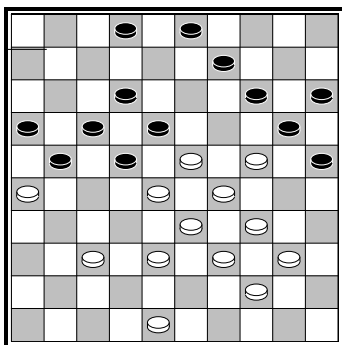
A. Andreiko – T. Sijbrands

Esercizio 8.1 Il bianco ha un attacco debole senza un centro forte e senza un pezzo nero in 25. Il nero che muove ha eseguito un piano molto forte. Riesci a predire le prossime tre mosse del nero?



T. Sijbrands – A. Andreiko

9. Idee tattiche



T. Goedemoed – A. Schotanus

Il bianco pensava che il suo avversario volesse costruire il treppiede 2 / 8 / 13 tramite le mosse 9 – 13 e 3 – 8.

37.48 – 43?

Su 37... 40 – 35 il nero gioca 14 – 19 38.24 x 4 20 – 24 39.29 x 20 18 x 49 40.4 x 36 49 x 5 con un finale difficile per il bianco.

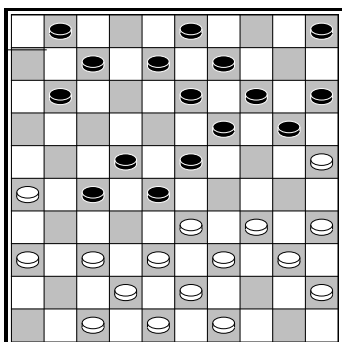
Il bianco avrebbe dovuto giocare 37.37 – 32 21 – 27 38.32 x 21 16 x 27 39.38 – 32 27 x 38 40.33 x 42 22 x 33 41.39 x 28 18 – 22 42.23 – 18 12 x 32 43.24 – 19 14 x 23 44.29 x 38 =.

37... 2 – 8!

Dopo questa mossa sorprendente, il bianco non può più salvarsi! 38.40 – 35 sarebbe seguita da 21 – 27! 39.37 – 32 27 – 31! 40.26 x 37 22 – 27 41.32 x 21 16 x 27 e il bianco non ha mosse sensate contro la minaccia 27 – 32 17 – 22.

**38.37 – 32 21 – 27
39.32 x 21 16 x 27
40.40 – 35 27 – 31!
41.26 x 37 22 – 27**

Il nero vinse.

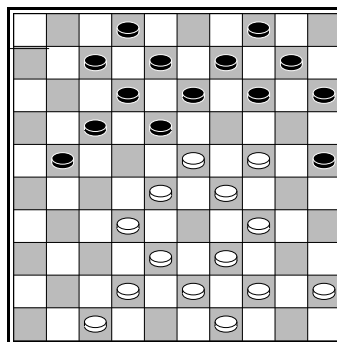


J.M. Drent – M. Barkel

Il nero ha appena giocato 18... 18 – 23 19.29 x 18 12 x 23 e il bianco ha eseguito un sacrificio che dovresti cercare di ricordare!

**20.36 – 31! 27 x 36
21.33 – 29**

Il nero non può giocare 13 – 18 o 22 – 27 a causa di un tiro a dama per il bianco. Il tiro con 36 – 41 fallisce, quindi il bianco guadagna una pedina e vinse la partita.

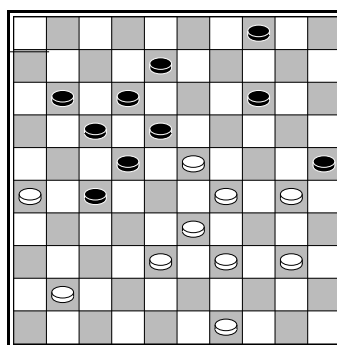


G. Tigchelaar – T. Sijbrands

31.39 – 33?

Il bianco adesso ha troppi buchi nella sua posizione. Il nero prese un discerto vantaggio giocando un sacrificio inaspettato.

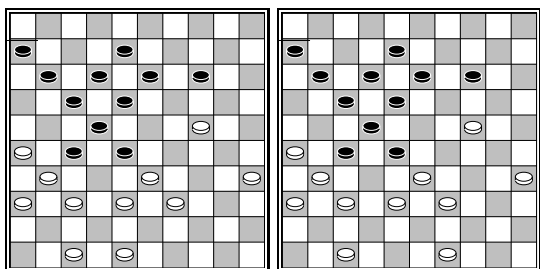
Esercizio 9.1 Come ha forzato la vittoria il nero?



B. Zwart – E. Dul

Il bianco può giocare 30 – 24, 40 – 34 o 39 – 34.

Esercizio 9.2 Qual è l'unica mossa buona e perché?

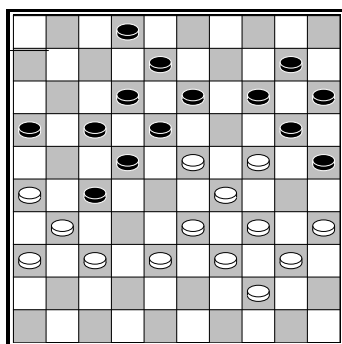


Qualche volta, un piccolo dettaglio può portare a risultati molto differenti. Nel diagramma di sinistra il bianco può forzare la partita: 1.37 – 32! 28 x 37 2.31 x 42 18 – 23 3.39 – 34! e il nero non ha più mosse giocabili:

3... 23 – 28 sarebbe seguita dalla mossa collante 24 – 20! B+.

3... 12 – 18 sarebbe seguita da 4.24 – 19 13 x 24 5.34 – 29 23 x 34 6.33 – 28 22 x 33 7.38 x 9 B+.

Esercizio 9.3 Perché il forcing non è buono nel diagramma di destra?



H. Wiersma – A. Presman

Il bianco ha sovrastimato la sua posizione e ha giocato:

33.37 – 32

33.38 – 32? 27 x 38 34.33 x 42 16 – 21 35.42 – 38 13 – 19 36.24 x 13 8 x 28 37.38 – 32 21 – 27! N+1.

Il bianco avrebbe potuto sacrificare con 33.33 – 28! 22 x 42 34.31 x 11 42 x 31 35.26 x 37 16 x 7 36.37 – 32 =.

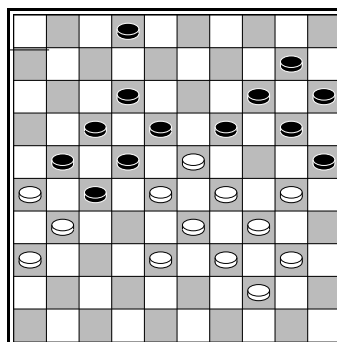
33... 16 – 21

34.32 – 28?

White's last chance for a draw was 33 – 28 =. But white wasn't aware tactics would be against him in this situation.

34... 13 – 19!
35.24 x 13 8 x 19
36.35 – 30

Il GMI° Presman adesso ha eseguito una combinazione spettacolare!



36... 19 – 24!

37.30 x 19 25 – 30

38.34 x 25 20 – 24

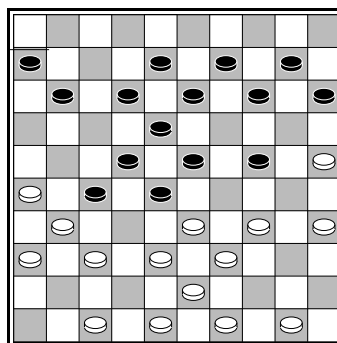
39.29 x 9 22 x 33

40.38 x 29 22 x 42

41.31 x 11 42 – 47

42.26 x 8 47 x 6

Il bianco si è arreso (troppo presto!).



R. Heusdens – Z. Golubeva

25... 11 – 17?

Il nero possiede tutte le caselle strategiche, ma questa è solo una parte della storia.

La posizione del nero contiene delle debolezze, non ha più nessun pezzo sulla base, per questo è tatticamente vulnerabile. La pedina in 15 è inattiva. Il bianco ha delle formazioni forti con cui può trarre vantaggio da queste debolezze.

In gioco vivo il bianco ha sbagliato, giocando 26.34 – 29 e il nero è riuscito a vincere.

Vi mostriamo il modo con cui avrebbe dovuto continuare il bianco.

26.47 – 42!

Minacciando 37 – 32 28 x 37 25 – 20 14 x 25 34 – 29 23 x 34 39 x 19 13 x 24 33 – 28 22 x 33 31 x 4 B+.

Il nero non può effettuare il tiro a dama 27 – 32 38 x 27 17 – 21 27 x 16 23 – 29 34 x 32 22 – 28 32 x 23 18 x 47 poiché la dama sarebbe catturata con 43 – 38 47 x 44 50 x 39 B+1.

Dopo 26... 14 – 19 il bianco gioca 27.34 – 29 e in seguito attacca l'avamposto avversario. Il bianco può anche giocare 27.49 – 44 in preparazione di 28.34 – 29 etc.

Per questo il nero ha giocato 25.... 14 – 19 26.25 – 20!

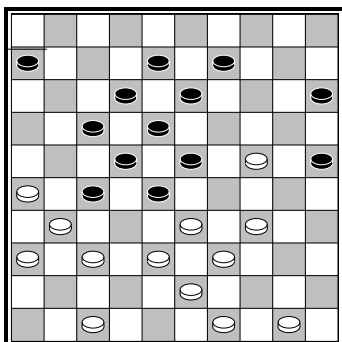
Il nero non può giocare 24 – 30 a causa di 34 x 25 15 x 24 35 – 30 24 x 35 33 – 29 23 x 34 39 x 30 35 x 24 38 – 32 27 x 38 43 x 3 B+.

26... 24 – 29 27.33 x 24 19 x 30 28.35 x 24 10 – 14 29.38 – 33 14 x 25 30.43 – 38 11 – 17 30... 9 – 14 è punita da 24 – 19 13 x 24 26 – 21 27 x 16 31 – 27 22 x 42 33 x 2 42 x 44 2 x 35 B+.

31.48 – 43!

31.49 – 43 permette 17 – 21 26 x 17 12 x 21 31 – 26 28 – 32 26 x 19 32 x 41.

Questa mossa dà al bianco diverse idee tattiche.

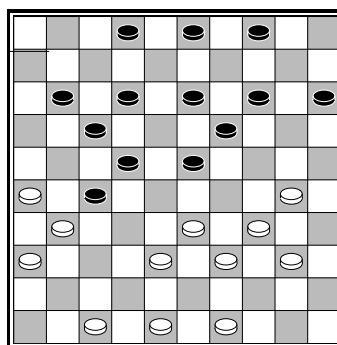


1) 31... 9 – 14 32.14 – 19 13 x 24 33.34 – 29 23 x 34 34.39 x 10 28 x 48 35.38 – 33 15 x 4 36.33 – 28 22 x 33 37.31 x 2 48 x 31 38.36 x 27 B+

2) 31... 17 – 21 32.26 x 17 12 x 21 33.33 – 29! *Minacciando 34 – 30 seguita da 38 – 32 +* 33... 8 – 12 34.39 – 33!! 28 x 19 35.47 – 41 23 x 34 36.43 – 39 34 x 32 37.37 x 8 3 x 2 38.31 x 4 B+

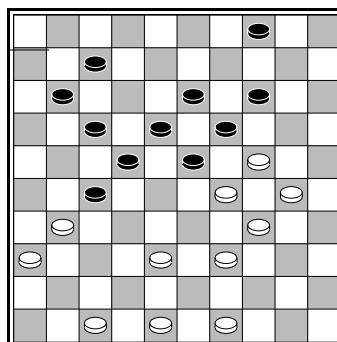
3) 31... 6 – 11. Il bianco può fare immediatamente un tiro con 34 – 29 23 x 34 39 x 30 28 x 48 38 – 33 25 x 34 24 – 19 13 x 24 33 – 28 22 x 33 31 x 2 48 x 31 2 x 4 B+1, ma solo dopo 32.50 – 45 11 – 16 il tiro è vincente con certezza: 34 – 29 23 x 34 39 x 30 28 x 48 38 – 33 25 x 34 24 – 19 13 x 24 33 – 28 22 x 33 31 x 2 48 x 31 2 x 11! 16 x 7 36 x 27 B+.

Il nero può continuare a lottare con 32.50 – 45 27 – 32! 33.38 x 27 11 – 16 con una buona posizione per il bianco dopo 34.47 – 41.



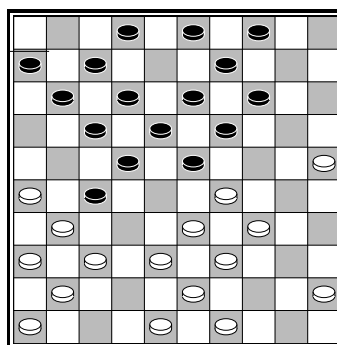
R. v.d. Pal – Bedinovs

Es 9.4 Questa combinazione è stata mostrata nella prima parte del corso. Ti ricordi (o magari riesci a trovare da solo) con quale tiro il bianco vince?

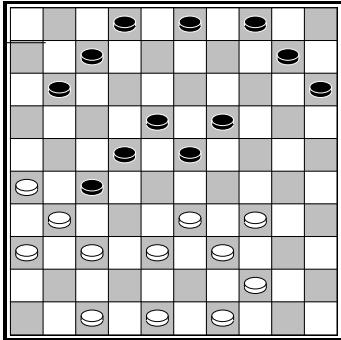


N. Samb – G. van Aalten

Es 9.5 Il bianco può eseguire un tiro a dama, ma in partita non se ne è accordato. Riesci a trovarlo?



Es 9.6 Muove il bianco che può eseguire una combinazione tremenda. Se non capisci quale possa essere l'idea, guarda la partita Wielard – Sijbrands di nuovo.

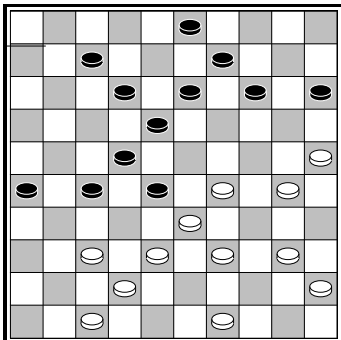


M. de Block – L. Huitema

Esercizio 9.7 Il bianco può forzare la vittoria tatticamente, prendendo vantaggio dalle caselle libere <12>, <14> e <17>. Come?



*Il Grande Maestro Internazionale
N'diaga Samb*



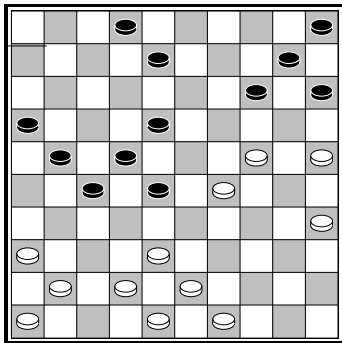
Z. Palmans – D. Reszka

Il nero ha una posizione d'attacco senza nessuna debolezza evidente; ma ha eseguito un sorprendente tiro a dama.

Esercizio 9.8 Riesci a trovare il bel tiro a dama che il bianco ha eseguito in gioco vivo?

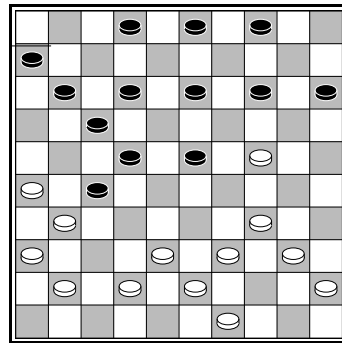
Nei prossimi esercizi (9.9 – 9.16) sono mostrati dei tiri. Il bianco muove e vince nei primi quattro esempi, nei restanti è invece il nero che muove e vince.

Il bianco muove e vince!

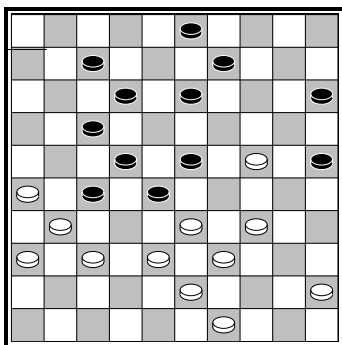


9.9

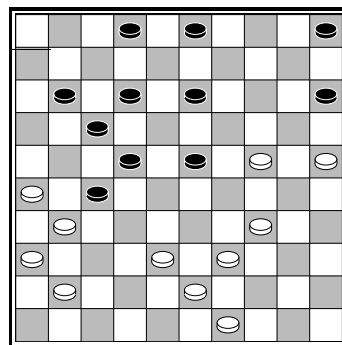
Il nero muove e vince!



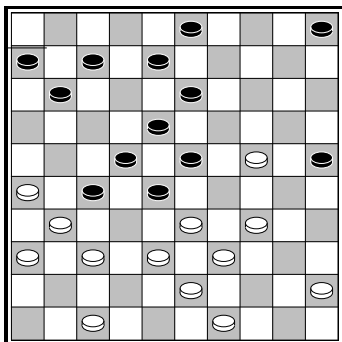
9.13



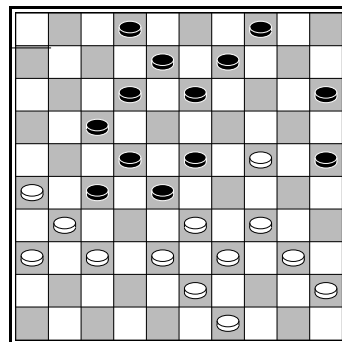
9.10



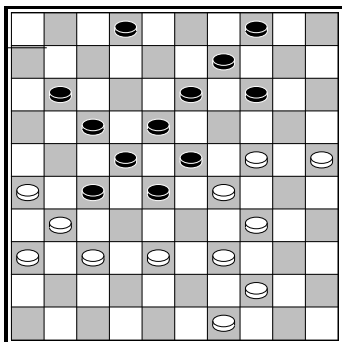
9.14



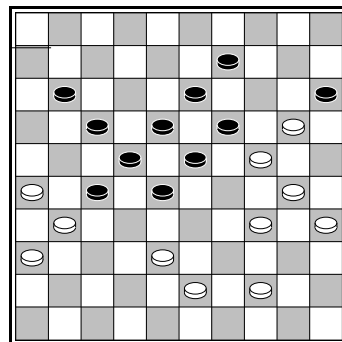
9.11



9.15



9.12



9.16

Soluzioni - Sezione 4

Lezione 1: L'attacco dell'ala lunga

1.1 34 – 29! minacciando 29 – 23 mentre 12 – 18 è punita da 29 – 24 19 x 30 39 – 34 30 x 28 38 – 32 27 x 38 43 x 1 B+.

1.2 18 – 23! *Minacciando* 23 – 29 33 – 29 23 x 34 44 – 40 9 – 14 40 x 29 14 – 19 44 – 40 19 x 30 40 – 35 3 – 9 35 x 24 9 – 14 guadagnando il pezzo in 24.

1.3 33 – 28! 22 x 33 39 x 28 e 18 – 22 è punita da 37 – 31! 22 x 33 29 x 38 20 x 29 38 – 33 29 x 27 31 x 11 B+.

Lezione 2: Avanzare in <19>

2.1 17 – 21 26 x 17 12 x 21 31 – 26* 27 – 32 26 x 17 22 x 11 33 x 22 32 – 37 43 – 38 12 – 18 riprendendo il pezzo e preparandosi per sfondare a dama molto presto.

Lezione 4: Attaccare l'avamposto

4.1 A) 13 – 18 23 x 3 25 – 30 24 x 35 20 – 25 3 x 20 15 x 42 N+

B) 44 – 40 (o 39 – 34 & 44 – 39) 9 – 14 40 – 34 14 – 19 27 – 22 (o 28 – 22) 19 x 30 32 – 27 21 x 23 29 x 9 8 – 13 9x 18 10 – 14 18 – 12 con vantaggio per il bianco.

4.2 37 – 32 11 – 16 32 x 21 16 x 27 42 – 37 6 – 11 47 – 41 e la minaccia 35 – 40 43 – 39 37 x 6 è letale.

4.3 34 – 30 (minacciando 30 – 24 & 38 – 32 B+1) 19 – 23 37 – 32 28 x 48 38 – 32 27 x 38 43 x 32 48 x 34 40 x 16 B+

4.4 14 – 19 40 – 35 19 x 30 35 x 24 13 – 18 seguita da 22 – 28 8 x 30 e sfondamento a dama.

4.5 14 – 19 34 – 30 (altrimenti il nero continua ad attaccare finché il bianco non giocherà 34 – 30) 25 x 34 39 x 30 18 – 23 & 23 – 29 N+1.

Lezione 5: Bloccare l'attacco

5.1 39 – 34 28 x 30 35 x 24 B+

5.2 13 – 18 minacciando 18 – 23 e 27 – 31 mentre 33 – 28 22 x 33 39 x 28 è seguita da 26 – 31 37 x 26 27 – 32 28 x 37 18 – 23 29 x 18 20 x 49 N+.

5.3 37 – 32 29 x 20 32 x 21 16 x 27 33 – 29 B+

5.4 44 – 40 14 – 19 40 – 35 19 – 23 29 – 24 e sia 13 – 19 x 9 che 23 – 28 sono seguite da 26 – 21 17 x 37 25 – 20 (o 24 – 20) 30 x 6 B+

Lezione 6: Accerchiare l'attacco

6.1 32 – 27 12 – 18 39 – 33 28 x 39 37 – 32 26 x 28 49 – 44 22 x 31 44 x 4 B+

6.2 21 – 27 37 – 31* 13 – 19 24 x 13 18 x 9 40 – 35 8 – 13 44 – 40 (o 35 – 30) 13 – 19 (31 – 26 2 – 8) N+

6.3 18 – 23 29 x 7 20 x 29 33 x 24 8 – 12 7 x 18 13 x 35 N+

6.4 27 – 31 36 x 27 16 – 21 27 x 16 17 – 22 28 x 17 12 x 21 12 x 21 16 x 27 13 – 19 24 x 13 8 x 46 N+

Lezione 7: Il contrattacco

7.1 33 – 29 23 x 25 26 – 21 17 x 37 15 – 10 (prevenendo la cattura della dama) 14 x 5 38 – 32 27 x 38 43 x 3 B+.

7.2 25 – 20 15 x 24 (14 x 25 33 – 29 etc.) 35 – 30 24 x 35 33 – 29 23 x 34 39 x 30 35 x 24 26 – 21 17 x 37 41 x 1 N+

Lezione 8: Isolare l'avamposto

8.1 25... 2 – 7 26.34 – 30 18 – 23 27.29 x 18 12 x 23 (28.30 – 25 8 – 12 29.36 – 31 11 – 17 30.31 – 27 13 – 19 31.24 x 13 9 x 18 con vantaggio per il nero, che vinse la partita.

Lezione 9: Idee tattiche

9.1 15 – 20 24 x 15 17 – 22 28 x 26 13 – 19
N+

9.2 Il bianco avrebbe dovuto giocare 39 – 34
per catturare la dama nera dopo 22 – 28!
33 x 2 14 – 19 2 x 32 19 x 46 29 – 23 46 x 40
49 x 40 =.

9.3 37 – 32 28 x 37 31 x 42 18 – 23 39 – 34
23 – 29! 34 x 23 13 – 19 24 x 2 14 – 19 2 x 32
19 x 48 N+

9.4 38 – 32 27 x 29 39 – 33 29 x 38 49 – 43
38 x 49 31 – 27 49 x 24 27 x 16 B+

9.5 30 – 25 19 x 30 38 – 32 27 x 38 39 – 33
30 x 28 48 – 43 23 x 34 43 x 1 B+

9.6 34 – 30 23 x 34 30 – 24 19 x 30 38 – 32
27 x 29 26 – 21 17 x 26 43 – 39 34 x 32
37 x 10 4 x 15 25 x 1 B+.

9.7 47 – 41! *Minacciando* 34 – 29 23 – 28*
26 – 21 27 x 17 38 – 32 +

9.8 38 – 32 27 x 38 49 – 43 38 x 49 29 – 24
49 x 35 24 – 19 35 x 38 19 x 17 22 x 11 42 x 4
B+

9.9 38 – 32 27 x 47 24 – 20 15 x 33 48 – 42
47 x 38 43 x 3 B+

9.10 34 – 29 23 x 34 39 x 30 28 x 48 38 – 33
25 x 34 24 – 20 15 x 24 33 – 28 22 x 33 31 x 2
48 x 31 2 x 8 3 x 12 36 x 27 B+

9.11 34 – 29 23 x 34 39 x 30 28 x 48 38 – 33
25 x 34 24 – 19 13 x 24 33 – 28 22 x 33 31 x 2
2 x 17 11 x 22 36 x 18 B+

9.12 25 – 20 14 x 25 39 – 33 28 x 19 37 – 32
23 x 34 32 x 3 B+

9.13 3 – 19 24 x 13 23 – 29 34 x 23 2 – 8 1 x 2
14 – 19 2 x 32 19 x 46 N+

9.14 13 – 19 24 x 13 15 – 20 25 x 14 23 – 29
34 x 23 2 – 8 13 x 2 5 – 10 2 x 32 10 x 46 N+

9.15 15 – 20 24 x 15 25 – 30 34 x 25 23 – 29
33 x 24 28 – 32 37 x 28 22 x 35 31 x 11
35 – 40 45 x 34 12 – 17 11 x 22 13 – 18
22 x 13 8 x 48 N+.

9.16 28 – 33 38 x 29 22 – 28 31 x 33 9 – 14
20 x 9 13 x 4 24 x 22 17 x 50 N+