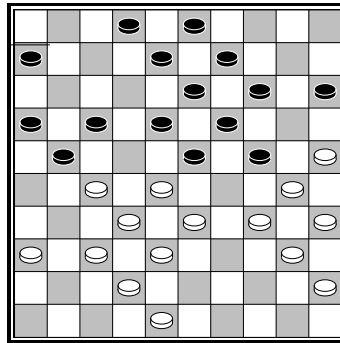


# Sezione 2:

## Giocare al centro



Molte partite sono fondate sulla battaglia per la conquista del centro.

Il gioco centrale consiste nel costruire un centro forte, mettendo pressione sulle caselle strategiche dell'avversario. Spesso la pressione è incentrata sulla casella <24>, nel diagramma l'attacco in <24> è possibile grazie all'aiuto della formazione chiamata in inglese "power block" e denominata in Italiano "triangolo di Raimondi", data l'eccezionale capacità del Grande Maestro torinese Walter Raimondi nell'utilizzo di questa formazione.

In diverse partite dei ragazzi che alleno, il triangolo di Raimondi è stato utilizzato con successo. Alcune delle posizioni spiegate durante l'allenamento sono state poi raggiunte esattamente dai ragazzi durante le partite, questo significa che è molto utile studiare le posizioni chiavi delle varie tipologie di partita!

In questa sezione saranno discussi:

1. Introduzione al gioco centrale;
2. Il triangolo di Raimondi;
3. Il pezzo forte in <21>;
4. L'attacco dell'ala corta;
5. Il pezzo in <17>;
6. Il cannone di Chizhov;

Normalmente giocare la mossa 27 – 21 è debole, impareremo che alcune volte il pezzo in <21> può essere molto forte, specialmente quando si trova tra i pezzi neri <26> e <17>. Attaccare l'avversario sulla sua ala corta può essere un'altra strategia quando si ha un centro forte, spesso l'attacco continua attraverso la casella <17> e può rendere la partita molto interessante. Il gioco con il Cannone di Chizov è molto popolare in questi anni ed è l'inizio di diverse strategie, per questo verrà discusso in dettaglio.

Dopo aver studiato questa sezione, avrai acquisito le strategie connesse al gioco centrale, le partite dei Grandi Maestri ti aiuteranno a capire come poter utilizzare questo piano di gioco nelle tue partite.

# 1. Introduzione al gioco centrale

Il gioco centrale ha l'obiettivo di prendere il controllo delle caselle strategiche più importanti.

**K. Thijssen - H. Borgman**

*Campionato olandese a squadre 2008*

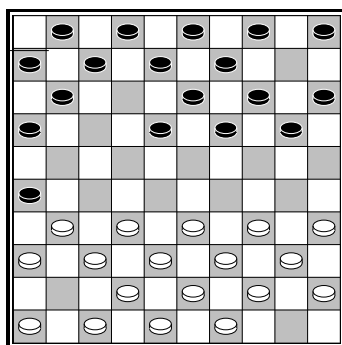
1.33 - 29 19 - 24 2.39 - 33 14 - 19

3.44 - 39 20 - 25 4.29 x 20 25 x 14

5.50 - 44 15 - 20 6.32 - 28 10 - 15

7.37 - 32 17 - 22 8.28 x 17 12 x 21

9.41 - 37 21 - 26



La differenza di sviluppo è 0. Il nero ha cambiato indietro (perdendo 2 tempi) e in avanti (guadagnando 2 tempi).

**10.35 - 30!**

Nelle partite tra un Grande Maestro e un avversario molto più debole, il primo vuole spesso complicare la partita, ma l'avversario spesso rifiuta le complicazioni, non giocando in questo caso 20-25. Il nero preferisce mantenere semplice la posizione, ma il bianco si sbarazza del pezzo inattivo in <35> adesso.

10... 7 - 12 11.30 - 25 11 - 17

12.34 - 29!

Senza il pezzo in <35> le chance di attaccare con successo il pezzo in <24> dopo 20 - 24 x 24 aumentano enormemente.

12... 17 - 21 13.39 - 34 21 - 27

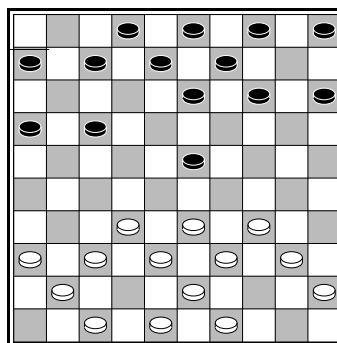
14.31 x 22 18 x 27 15.32 x 21 26 x 17

Il nero cerca di dare tutti i cambi possibili, ma questo gli costerà 4 tempi. Il bianco prende con 31 x 22 18 x 27 perché eliminare il pezzo in <18> indebolisce maggiormente il centro del nero.

16.37 - 32 1 - 7 17.44 - 39 19 - 23

18.29 x 18 12 x 23 19.46 - 41 14 - 19

20.25 x 14 19 x 10 21.42 - 37 10 - 14

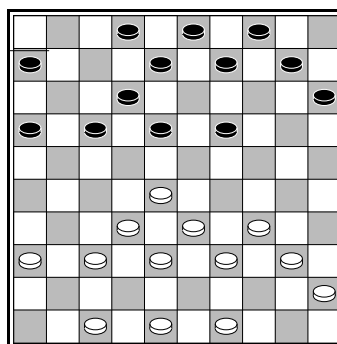


Il bianco prende la casella centrale 28 e costruisce un triangolo centrale. Sviluppo: +4.

22.32 - 28! 23 x 32 23.37 x 28 7 - 12

24.41 - 37 5 - 10 25.38 - 32 13 - 18

26.43 - 38 14 - 19



**27.34 - 29!**

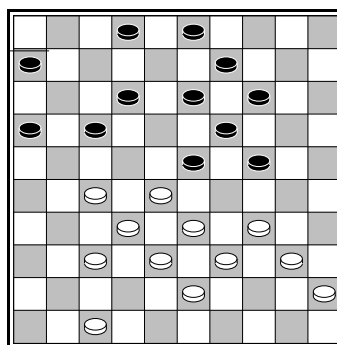
Il bianco prende il controllo dell'altra casella centrale 29. Anche se il nero prende il controllo della casella 24 il bianco ha l'opportunità di costruire delle formazioni solide, per cacciare l'avversario dalla casella 24 di nuovo.

27... 19 - 24 28.29 x 20 15 x 24

29.40 - 34 9 - 13 30.49 - 44 13 - 19

31.36 - 31 8 - 13 32.31 - 27 18 - 23

33.48 - 43 10 - 14 34.44 - 40 4 - 9



Il bianco ha preso la casella 27 e ha costruito delle formazioni forti al centro e sull'ala destra.

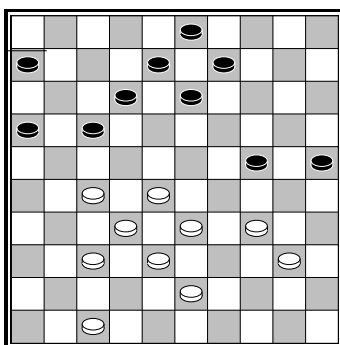
Il treppiede 34 / 40 / 45 è pronto per rimuovere il pezzo nero in <24>.

**35.34 – 29! 23 x 34 36.40 x 20 14 x 25  
37.39 – 34**

La tattica frena il bianco dal giocare 33 – 29? che sarebbe punita da un coup Philippe.

**37... 2 – 8 38.45 – 40 19 – 24**

La storia si ripete. Il nero s'impadronisce della casella 24 di nuovo, ma viene respinto dal bianco ancora una volta.



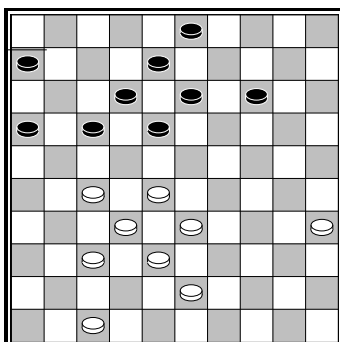
**39.40 – 35!**

Il bianco prepara la mossa 34 – 29. L'immediata 39.34 – 29 sarebbe seguita da 24 – 30 e il bianco non può attaccare il pezzo in 30 con 40 – 35 perché seguirebbe 12 – 18 17 – 22 18 – 23 13 x 42.

**39... 13 – 18 40.34 – 29 9 – 13?**

Un grave errore. Il nero doveva cambiare con 40... 17 – 22 prevenendo il controllo del bianco sulla casella 24.

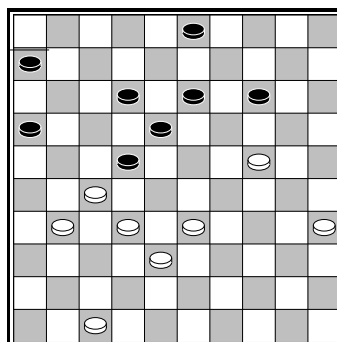
**41.29 x 20 25 x 14**



**42.28 – 23! 18 x 29 43.33 x 24**

Il bianco raggiunge il suo obiettivo, adesso ha il controllo sulla <24>. Il suo sviluppo di +5 è positivo in una posizione d'attacco.

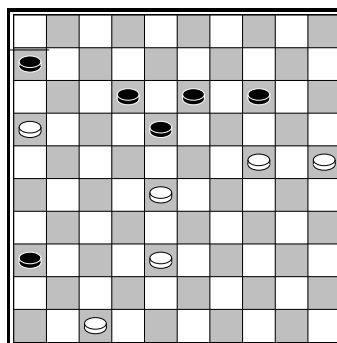
**43... 13 – 18 44.38 – 33 17 – 22  
45.37 – 31 8 – 13 46.43 – 38**



**46... 22 – 28 47.33 x 22 16 – 21  
48.27 x 16 18 x 36 49.32 – 28**

Il bianco ha molto più spazio per giocare adesso. Ha solo tre tempi di vantaggio ma il pezzo in 36 (che da solo ha uno sviluppo di 7 tempi) è isolato dal resto dei pezzi neri.

**49... 12 – 18 50.35 – 30 3 – 8  
51.30 – 25 8 – 12**



**52.24 – 20**

Il bianco avrebbe potuto giocare 52.38 – 32 e il nero deve difendersi in maniera molto precisa.

**52... 6 – 11 53.20 x 9 13 x 4  
54.16 x 7 12 x 1 55.25 – 20 4 – 9?**

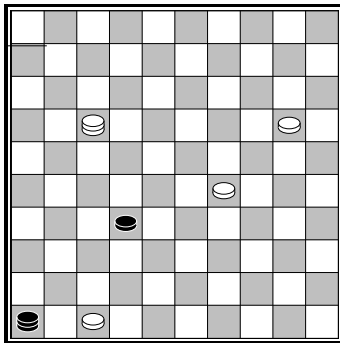
Una difesa errata. Dopo 55... 4 – 10! Il nero mantiene il controllo sulla casella 15 che qui è essenziale: 55... 4 – 10! 56.38 – 33 1 – 7 57.33 – 29 7 – 11! E l'attacco 28 – 23 può essere seguito da 10 – 15 23 x 12 15 x 33. Dopo 55 ... 4 – 10 56.38 – 32 1 – 7 57.32 – 27 7 – 11 58.27 – 21 11 – 16 ci sono due varianti possibili:

- 1) 59.20 – 15 16 x 27 60.15 x 4 e sia 27 – 31 che 36 – 41 sono di pari.
- 2) 59.21 – 17 18 – 22 60.28 – 23 22 x 11 61.23 – 19 21 – 27 62.20 – 15 e di nuovo due varianti:

2.1) 62... 27 – 32? 63.4 – 15 32 – 37  
64.19 – 14 37 – 42 65.47 x 38 36 – 41  
66.14 – 10 etc. B+

2.2) 62... 11 – 17! 63.4 x 31 36 x 27  
64.19 – 14 27 – 32 65.47 – 42 17 – 22  
66.14 – 10 22 – 28 67.10 – 5 28 – 33 68.5 x 41  
33 – 39 e il nero riesce a far pari.

56.38 – 33 1 – 7 57.33 – 29 7 – 11  
58.28 – 23 18 – 22 59.23 – 19 22 – 27  
60.19 – 14 9 – 13 61.14 – 10 27 – 32  
62.10 – 4 36 – 41 63.4 x 6 41 – 46  
64.6 – 17!



Il nero si è arreso perché il bianco dominerà la partita dopo 64... 32 – 38 65.17 – 21 o 64... 32 – 37 65.17 – 26. Se 64... 46 – 37 65.17 – 26! La dama nera verrà catturata alla prossima mossa.

Mettere pressione sulla casella <24> è spesso l'inizio di una strategia centrale vincente!

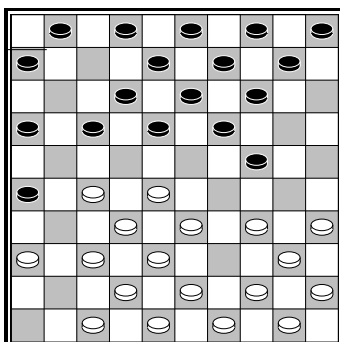
**I. Kuperman – E. Aman**

*Campionato del mondo 1994*

1.32 – 28 18 – 23 2.33 – 29 23 x 32  
3.37 x 28 20 – 24 4.29 x 20 15 x 24  
5.41 – 37 12 – 18 6.39 – 33 7 – 12  
7.37 – 32 17 – 21 8.46 – 41 21 – 26  
9.31 – 27

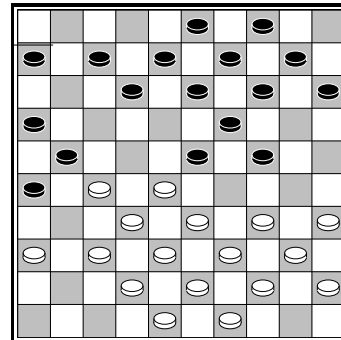
Un tiro d'apertura molto famoso su questa impostazione è: 9... 26 – 31? 10.27 – 22!  
18 x 27 11.32 x 21 16 x 27 12.33 – 29 24 x 22  
13.38 – 32 27 x 38 14.36 x 16 B+1.

9... 11 – 17 10.41 – 37



Il bianco ha già sviluppato la sua ala lunga perfettamente, i pezzi in 46 e 41 sono stati accentrati.

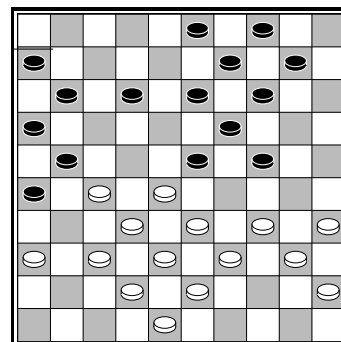
10... 17 – 22 11.28 x 17 12 x 21  
12.44 – 39 2 – 7 13.50 – 44 7 – 12  
14.33 – 28 18 – 23 15.38 – 33 10 – 15  
16.42 – 38 5 – 10 17.47 – 42 1 – 7



Il bianco ha costruito una posizione compatta, con tante formazioni, la sua posizione non contiene debolezze. Il nero sta cercando di tenere sotto controllo le caselle 23 e 24, la prossima fase delle partite mostrerà una dura lotta per il controllo di queste due caselle.

18.34 – 29! 23 x 34 19.40 x 20 15 x 24  
20.39 – 34 12 – 18 21.43 – 39 7 – 11  
22.49 – 43 8 – 12 23.44 – 40 18 – 23

Su 23... 10 – 15 il bianco poteva giocare un interessante blocco Ghestem con 24.28 – 22! Dopo 23... 12 – 17 24.37 – 31 26 x 37 25.42 x 31 il nero non può giocare 21 – 26 (27 – 21!) e per questo è bloccato dalla 31 – 26. Questo blocco è spesso difficile da giocare, ma in ogni modo in questa posizione il nero avrebbe potuto permetterlo.



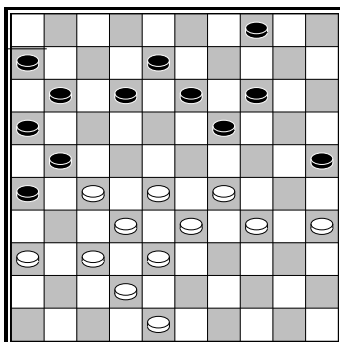
24.34 – 29 23 x 34 25.40 x 20 14 x 25  
26.45 – 40 10 – 14 27.40 – 34 14 – 20

Ancora adesso tutti i pezzi del bianco stanno lavorando insieme, questo gli permette di prendere la casella 29, spingendo il nero indietro.

28.34 – 29 20 – 24 29.29 x 20 25 x 14  
 30.39 – 34 14 – 20 31.43 – 39 3 – 8  
 32.34 – 29 9 – 14

Il nero poteva scegliere 20 – 24 29 x 20  
 19 – 23 28 x 19 13 x 15 39 – 34 e la posizione  
 è ancora difendibile.

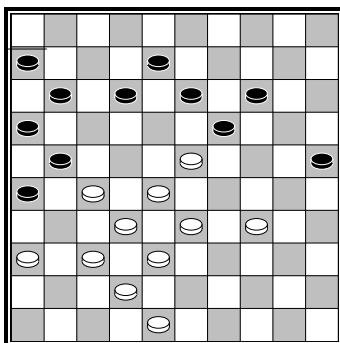
33.39 – 34 20 – 25



Il nero non ha perso il controllo sulla 24  
 interamente. Il bianco non può muovere in  
 quella casella, per questo decide di attaccare  
 attraverso il centro.

34.29 – 23! 4 – 10 35.35 – 30 10 – 15  
 36.34 – 29 25 x 34 37.29 x 40 15 – 20  
 38.40 – 34 20 – 25

38... 20 – 24 è seguita da 39.34 – 29! 24 – 30  
 40.29 – 24 30 – 35 41.23 – 18! 13 x 31  
 42.24 x 2 B+.

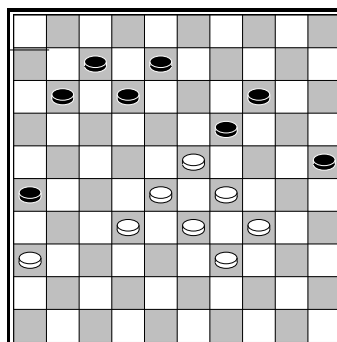


39.33 – 29!

Una bella mossa! Il bianco usa la tattica per  
 eseguire il suo piano, il nero non può giocare  
 né 39... 26 – 31? 40.37 x 17 11 x 24  
 41.34 – 29! 19 x 37 42.29 x 7 B+ e neppure  
 39... 25 – 30 40.34 x 25 26 – 31 41.37 x 17  
 11 x 24 42.25 – 20! 19 x 37 43.20 x 7 B+.  
 Se il nero cambia indietro con 14 – 19 x 9 il  
 bianco prende il controllo della 24 con 29 – 24.

39... 13 – 18 40.27 – 22! 18 x 27  
 41.37 – 31 26 x 37 42.42 x 22 11 – 17

43.22 x 11 16 x 7 44.38 – 33 21 – 26  
 45.48 – 43 6 – 11 46.43 – 39

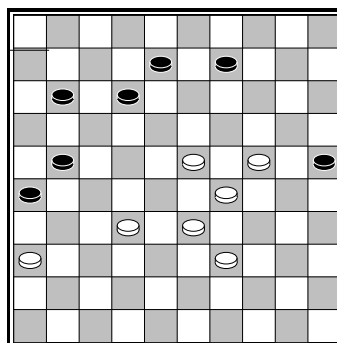


Il bianco ha spostato la pedina sapiente in 39,  
 minacciando 29 – 24 19 x 30 23 – 18 12 x 23  
 28 x 10 +, il nero è spinto indietro nuovamente.

46... 14 – 20 47.23 x 14 20 x 9  
 48.28 – 23 11 – 16 49.29 – 24

C'è stato bisogno di tempo, ma dopo una dura  
 lotta il bianco ha occupato definitivamente la  
 casella 24.

49... 16 – 21 50.34 – 29



50... 7 – 11?

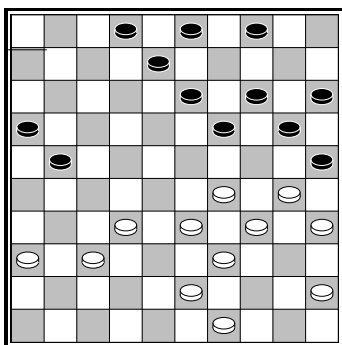
Il nero avrebbe dovuto attivare il treppiede  
 8/ 12 / 17 giocando 50... 21 – 27! 51.32 x 21  
 26 x 17 costruendo la possibilità di cambiare il  
 pezzo in <19>.

51.23 – 19!

Il nero non può fermare lo sfondamento:

51... 25 – 30 52.24 x 35 11 – 16  
 53.29 – 24 21 – 27 54.32 x 21 16 x 27  
 55.24 – 20 27 – 32 56.19 – 14 32 – 37  
 57.14 x 3 37 – 42 58.20 – 14 8 – 13  
 59. 3 x 17 13 – 18 60.17 – 3 18 – 22  
 61.14 – 10 42 – 47 62.10 – 4 47 x 29  
 63. 4 x 27 26 – 31 64.27 – 32

Il nero si è arreso.



### I. Koeperman – P. Chmiel

Il bianco ha una buona posizione centrale, con uno sviluppo pari a +4. Il suo obiettivo è di conquistare la casella 24, attraverso un attacco sull'ala destra.

Il bianco non può cambiare immediatamente in 24 perché l'avamposto verrebbe perso dopo gli attacchi, per questo il bianco prepara il cambio 30 – 24 x 24.

**32.45 – 40! 4 – 10?**

Se il nero gioca 4 – 9 il bianco non dovrebbe ancora andare in 24 con: 32... 4 – 9 33.30 – 24? 19 x 30 34.35 x 24 perché seguirebbe 14 – 19! 35.40 – 35 19 x 30 36.35 x 24 9 – 14 il nero guadagna un pezzo.

Su 32... 4 – 9 il bianco rafforza il centro con: 33.33 – 28! 8 – 12 34.30 – 24 19 x 30 35.35 x 24 2 – 8!

*Il nero vuole essere in grado di cambiare un eventuale pezzo in 23.*

36.28 – 23 12 – 18! 37.23 x 12 8 x 17 38.32 – 28 14 – 19 39.40 – 35 19 x 30 40.35 x 24 9 – 14 41.28 – 23!

*Il bianco è appena in tempo per proteggere il suo avamposto.*

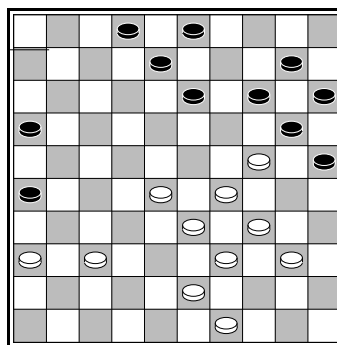
41... 13 – 18 42.23 x 12 17 x 8 43.24 – 19 14 x 23 44.29 x 18 con un grande vantaggio per il bianco.

Se il nero gioca 32... 3 – 9 il bianco si dovrebbe preparare ad andare in 24 giocando 33.32 – 28! perché 33.33 – 28? È punita da 19 – 24 30 x 10 9 – 14 10 x 19 13 x 44 N+.

**33.30 – 24! 19 x 30  
34.35 x 24 21 – 26**

34.... 14 – 19? Non è possibile perché segue 35.29 – 23! 20 x 27 36.23 x 5 B+.

**35.32 – 28!**



Il nero non può ancora attaccare l'avamposto: 35... 14 – 19? 36.29 – 23! 20 x 18 37.28 – 22 18 x 27 38.37 – 32 27 x 29 39.34 x 5 e il bianco ha un buon finale da giocare.

**35... 13 – 19  
36.24 x 13 8 x 19**

Il pezzo appeso in 10 appare terribile, il nero non ha nessuna formazione attiva, il vantaggio del bianco è enorme.

**37.43 – 38 3 – 9  
38.29 – 23!**

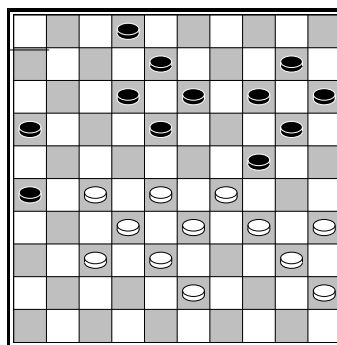
Il bianco non concede al nero la possibilità di giocare 20 – 24 x 24 e attaccare. Adesso il suo obiettivo è piazzare un nuovo avamposto in 22.

**38... 2 – 8  
39.36 – 31 20 – 24  
40.31 – 27 9 – 13  
41.27 – 22 16 – 21  
42.23 – 18 15 – 20  
43.18 x 9 14 x 3  
44.22 – 18!**

Il nero si è già arreso. La fine della partita sarebbe potuta proseguire con: 44.. 8 – 13 45.18 x 9 3 x 14 46.40 – 35 10 – 15

*Su 21 – 27 il bianco non gioca 28 – 23 ma effettua un Copu Weiss fino in 4.*

47.34 – 29 21 – 27 48.39 – 34 27 – 31 49.29 – 23 31 x 42 50.38 x 47 26 – 31 51.34 – 29 31 – 37 52.49 – 44 25 – 30 53.44 – 39 B+.



### K. Thijssen – R. Zdroviak

Il bianco ha una posizione centrale con delle formazioni attive, sta occupando entrambe le caselle centrali 28 e 29 e anche la casella strategica 27. La posizione del nero è chiaramente molto più debole, ha un finto mercante di legno ma con i pezzi in 10 / 14 questa formazione è raramente buona. Al nero manca anche un pezzo in <9>, cosa che rende la posizione più vulnerabile. Il nero ha poco spazio, se si elimina l'ineestetica mossa 13 – 19, può solamente giocare il pezzo in 2, Il bianco ha una decisione difficile da prendere, non è possibile 28 – 23 a causa di 13 – 19! (32 – 28 16 – 21 27 x 16 18 – 22 etc.) N+. Cambiare 37 – 31 x 41 darebbe al nero dello spazio extra, quindi il bianco dovrebbe giocare o 34 – 30 o 43 – 39.

### 37.34 – 30?

Nella sua analisi il GMI olandese non ha visto il tiro per il nero con 37... 14 – 19! 38.30 – 25? Il forte pezzo in 38 viene rimosso nella combinazione.

Poiché 37... 14 – 19 38.37 – 31\* non dà nessun vantaggio al bianco, avrebbe dovuto considerare 43 – 39! La risposta 37... 13 – 19 dà al nero una posizione debole, senza formazioni sulla sua ala corta. Il bianco va in vantaggio con 38.28 – 22 8 – 13 39.34 – 30 per esempio 12 – 17 40.22 x 11 16 x 7 41.27 – 22! 18 x 27 42.32 x 21 26 x 17 43.29 – 23 19 x 28 44.30 x 8 2 x 13 45.29 – 23 19 x 28 46.33 x 2 B+.

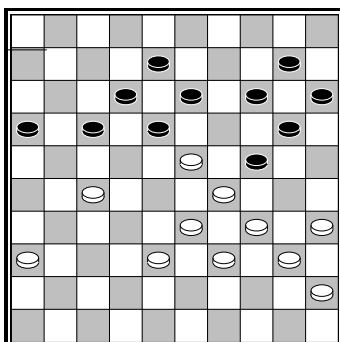
Vediamo la condotta più logica 37.43– 39 2 – 7 Poiché il pezzo di base in 2 è stato rimosso, il bianco può cambiare indietro preparandosi a muovere 28 – 23! Senza il pezzo in 2 il nero non può attaccare il pezzo 23 con 13 – 19.

38.37 – 31! 26 x 37 39.32 x 41 12 – 17

Se 39... 7 – 11 40.28 – 23 stessa posizione

Se 39... 13 – 19 40.28 – 23 19 x 28 41.33 x 11 24 x 42 42.41 – 37! 42 x 22 43.11 – 6 con finale difficile per il nero.

40.28 – 23! 7 – 12 41.41 – 36



Il nero è perduto.

1) 41... 17 – 21 42.27 – 22 18 x 27 43.23 – 19 14 x 23 44.29 x 7 B+

2) 41 ... 17 – 22 42.34 – 30 22 x 31 43.30 x 19 13 x 24 44.36 x 27 8 – 13 45.38 – 32 13 – 19 46.32 – 28 B+

3) 41 ... 13 – 19 42.34 – 30! 19 x 28 43.33 x 2 24 x 42 44.30 – 25

*Il nero non può andare a dama adesso.*

12 – 18 45. 2 – 8! il bianco vince velocemente. In partita il nero non ha approfittato dell'errore tattico dell'avversario.

### 37... 2 – 7?

38.30 x 19 14 x 34

39.40 x 29 20 – 24

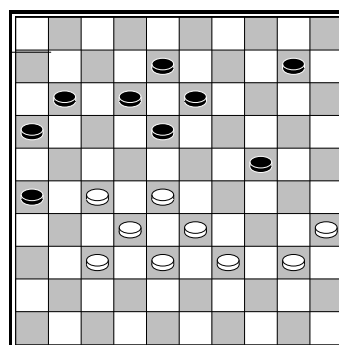
40.29 x 20 15 x 24

41.43 – 39

Il nero non può giocare adesso 13 – 19 a causa di 35 – 30 24 x 35 28 – 23 B+.

La migliore difesa del nero è 41... 10 – 14! 42.39 – 34 14 – 19 43.34 – 29 7 – 11 44.29 x 20 19 – 23 45.28 x 19 13 x 15.

### 41... 7 – 11? 42.45 – 40



Questa volta 42... 13 – 19 è punita da 43.28 – 22! 18 – 23 (8 – 13 27 – 21! +) 44.22 – 18! B+.

La difesa 10 – 14 43.40 – 34 14 – 19 non funziona adesso 44.34 – 29 11 – 17 45.29 x 20 19 – 23 46.28 x 19 13 x 15 dà la possibilità di eseguire un tiro a dama con 37 – 31.

Dopo 42... 11 – 17 43.40 – 34 il nero ha due possibilità:

1) 43... 17 – 22 44.28 x 17 12 x 21 45.34 – 29! 10 – 15 46.29 x 20 15 x 24 47.39 – 34 18 – 23\* 48.27 – 22! 13 – 19 (8 – 12 22 – 17! +) 49.22 – 18! 23 x 12 50.34 – 29 con uno sfondamento vincente per il bianco.

2) 43... 17 – 21 44.34 – 30 e il nero ha gli stessi problemi della partita giocata.

Quindi la mossa 41... 7 – 11 sembra essere l'errore decisivo del nero.

**42... 10 – 15**  
**43.40 – 34 11 – 17**  
**44.34 – 30!**

Il bianco sta incentrando le sue forze sul forte pezzo difensivo in 13.

Se 44... 17 – 22 45.28 x 17 12 x 21 46.30 x 19 13 x 24 segue 47.37 – 31! 26 x 28 48.33 x 2 21 x 34 49.2 x 43+

**44... 17 – 21**  
**45.30 x 19 13 x 24**  
**46.27 – 22 18 x 27**  
**47.28 – 22 27 x 18**  
**48.37 – 31 26 x 28**  
**49.33 x 2**

Il bianco ha eseguito un coup Weiss e ha vinto.

**M. van Gelderen – A. Gantwarg**

**1.32 – 28 19 – 23 2.28 x 19 14 x 23**  
**3.37 – 32 10 – 14 4.41 – 37 14 – 19**  
**5.33 – 28**

Questa è un'apertura giocata frequentemente. Il bianco ha delle opzioni più attive come:

- 1) 4.34 – 29 23 x 34 5.39 x 30 Il cambio di Chizhov.
- 2) 5.35 – 30 La variante Roozenburg.
- 3) 5.32 – 28 23 x 32 6.37 x 28 La variante Groninger (guarda la sezione 2 di CID 3).

**5... 17 – 22! 6.28 x 17 11 x 22**

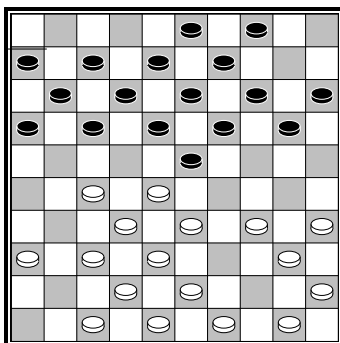
Il nero ha giocato la mossa più attiva.

5 ... 17 – 21 6.31 – 27 avrebbe portato il bianco in una facile partita classica (7... 5 – 10 fallisce a causa del tiro dell'Arco che abbiamo imparato in CID 1).

**7.31 – 27 22 x 31 8.36 x 27 5 – 10**

Il bianco prende la casella 27, il nero sta costruendo una posizione compatta con delle formazioni incentrate sulla casella 27.

**9.39 – 33 10 – 14 10.33 – 28 6 – 11**  
**11.44 – 39 11 – 17 12.39 – 33 1 – 6**  
**13.46 – 41 7 – 11 14.41 – 36 2 – 7**



Il bianco non può giocare 15.50 – 44? A causa di 17 – 22 28 x 17 11 x 31 36 x 27 23 – 29! N+. La mossa più natura è quindi 15.49 – 44.

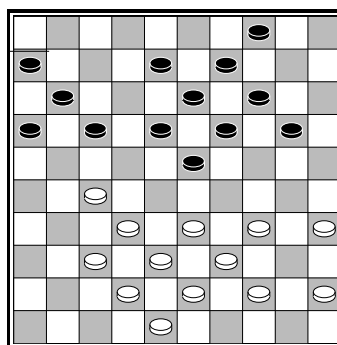
**15.34 – 30 17 – 22 16.28 x 17 11 x 31**  
**17.36 x 27 20 – 25! 18.40 – 34 7 – 11**  
**19.34 – 29 25 x 34 20.29 x 40 12 – 17**

Il bianco cambia indietro per rompere il blocco dell'ala corta, il nero continua a costruire delle formazioni contro il pezzo 27.

**21.47 – 41 17 – 22 22.41 – 36 22 x 31**  
**23.36 x 27**

È meglio prendere con 37 x 26, lasciare un pezzo in 36 manterrebbe il controllo della 27.

**23... 8 – 12 24.49 – 44 12 – 17**  
**25.44 – 39 15 – 20 26.50 – 44 3 – 8**  
**27.40 – 34**



Il pezzo in 27 è attaccato nuovamente.

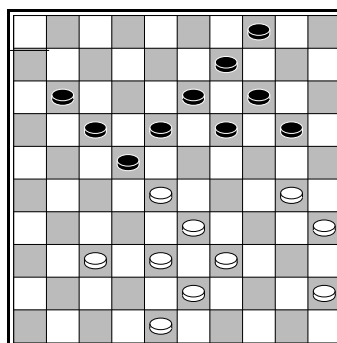
**27... 17 – 22! 28.34 – 29**

Era meglio giocare prima 37 – 31 e solo dopo 34 – 29 x 30.

**28... 23 x 34 29.39 x 30 22 x 31**  
**30.37 x 26 16 – 21! 31.26 x 17 11 x 22**

Prendendo la casella centrale in 22. Giocare 32.32 – 28 22 – 27 33.30 – 24 20 x 29 34.33 x 24 19 x 30 35.35 x 24 è pericoloso perché il bianco indebolisce la sua ala lunga.

**32.44 – 39 8 – 12**  
**33.42 – 37 6 – 11 34.32 – 28 12 – 17**





Il bianco gioca 32 – 28 prendendo la casella 28. Il nero ha scelto questa condotta, perché il centro del bianco non è così forte e il nero può accerchiarlo.

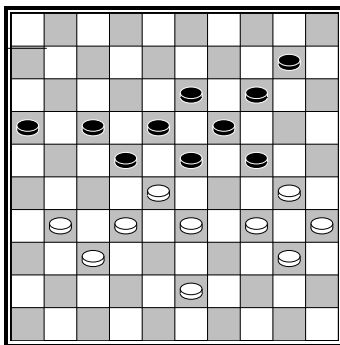
**35.48 – 42 20 – 24 36.45 – 40 4 – 10  
37.37 – 31 11 – 16 38.42 – 37?**

Indebolisce la casella 42. La mossa 40 – 34 poteva essere una difesa migliore.

**38... 18 – 23! 39.38 – 32 13 – 18**

Il bianco ha subito una legatura incrociata.

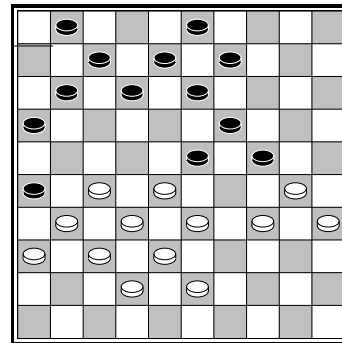
**40.39 – 34 9 – 13**



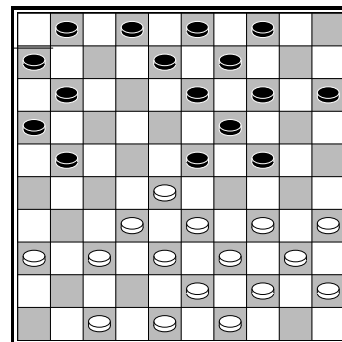
La posizione del bianco è debolissima. 41.31 – 26 è punita da 22 – 27 42.32 x 12 23 x 41 43.12 x 23 19 x 48 30 x 8 44.48 x 2 +. 41.33 – 29 24 x 33 42.28 x 39 può essere seguita da 23 – 29 +.

**41.43 – 39 10 – 15 42.31 – 26 24 – 29!  
43.33 x 24 22 x 44 44.40 x 49 14 – 20  
45.49 – 43 20 x 40 46.35 x 44 15 – 20  
47.30 – 25 23 – 28! 48.25 x 21 16 x 40  
49.26 – 21 40 – 44 50.21 – 17 28 – 32  
51.37 x 28 44 – 50**

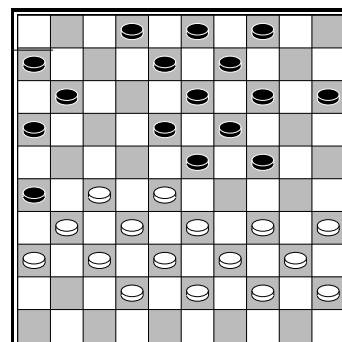
**Esercizi 1.1 – 1.4** Cosa giocheresti nelle quattro posizioni seguenti? Muove il bianco.



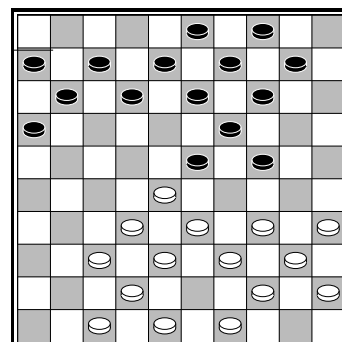
1.1



1.2



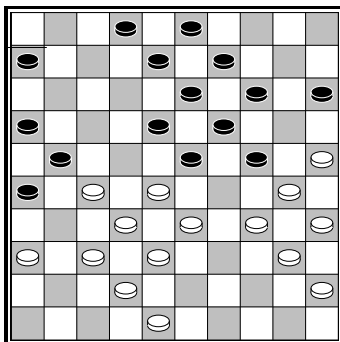
1.3



1.4

## 2. Il triangolo di Raimondi

Il triangolo di Raimondi è formato dai pezzi 25 / 30 / 34 / 35 / 40 / 45.  
Con questa formazione puoi mettere pressione sulla casella <24>.



**A. Chizhov – A. Berçot**  
*Nero muove*

Il bianco ha costruito il triangolo di Raimondi per mettere pressione sul pezzo 24.

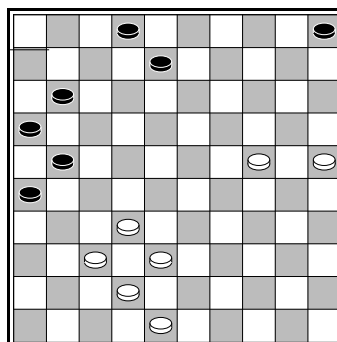
**27... 6 – 11**

La stessa posizione è accaduta nella partita T. Goedemoed – H. Dijkstra 1997 nella quale è stata giocata 27... 8 – 12 28.34 – 29 23 x 34 29.40 x 20 15 x 24 30.27 – 22 18 x 27 31.37 – 31! 26 x 37 32.42 x 22 ha dato al bianco un vantaggio enorme (12 – 18 è seguita da 28 – 23 B+).

**28.34 – 29 23 x 34**  
**29.40 x 20 15 x 24**  
**30.27 – 22 18 x 27**  
**31.45 – 40**

Un'idea importante da ricordare quando si gioca con il triangolo di Raimondi. Il bianco sacrifica 27 – 22 per essere in grado di attaccare nuovamente il pezzo in 24. Sicuramente il nero non può giocare 13 - 18.

**31... 27 – 31**  
**32.36 x 27 13 – 18**  
**33.28 – 23! 19 x 39**  
**34.30 x 10 18 – 22**  
**35.27 x 18 9 – 13**  
**36.18 x 9 3 x 5**  
**37.40 – 34 39 x 30**  
**38.35 x 24**



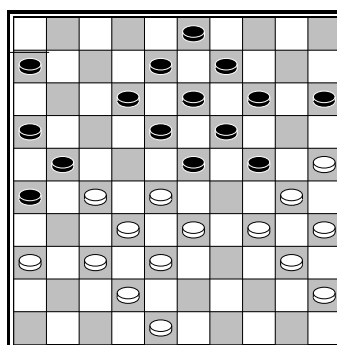
Un attacco forte per il bianco rimane sull'ala destra, il nero non può fermare il futuro sfondamento.

**38... 8 – 13**  
**39.25 – 20 21 – 27**  
**40.32 x 21 16 x 27**  
**41.38 – 33**

Neutralizza lo sfondamento della 27 – 31.

**41... 11 – 17**  
**42.20 – 14 2 – 8**  
**43.42 – 38 17 – 21**  
**44.48 – 43 27 – 31**  
**45.24 – 19 31 x 42**  
**46.38 x 47 13 x 24**  
**47.14 - 9 8 – 13**  
**48. 9 x 18 26 – 31**  
**49.18 – 12 31 – 37**  
**50.12 – 7 24 – 30**  
**51.43 – 39 5 – 10**  
**52. 7 – 2**

Il bianco ha vinto dopo 52...30 – 35 53.39 – 34 10 – 14 54.34 – 30 35 x 24 55. 2 x 30 21 – 26 56.30 – 48 B+.



**T. Goedemoed – W. Winsemius**

Questa posizione (2003) è stata raggiunta anche in Goedemoed – Klein 1997. La casella libera in <2> dà al bianco la possibilità di dominare il seguito della partita. Huisman ha mostrato questo piano vincente nella sua

partita contro Navarro durante il campionato del mondo 1956.

**29.34 – 29 23 x 34**  
**30.40 x 20 15 x 24**  
**31.28 – 23 19 x 39**  
**32.30 x 10**

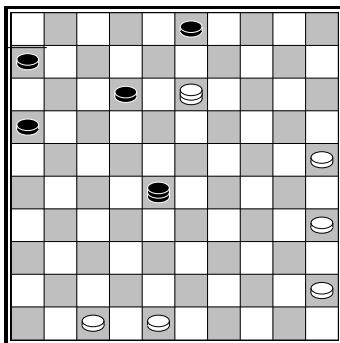
Il nero non può giocare 39 – 44 a causa di 37 – 31! 26 x 28 10 – 5 21 x 43 5 x 40 B+.

**32... 9 – 14**  
**33.10 x 19 13 x 24**  
**34.37 – 31 26 x 28**  
**35.38 – 33 21 x 32**  
**36.33 x 2 39 – 44**  
**37. 2 x 30 44 – 50**

Il bianco non può giocare 30 – 19? 27 – 32 N+.  
 Il nero prende il controllo della diagonale principale ma il bianco può costruire una formazione di cattura, che fa allontanare la dama nera.

**38.42 – 37 32 x 41**  
**39.36 x 47 50 – 28**  
**40.30 – 13!**

I pezzi del nero non saranno attivi finché il bianco avrà il possesso della diagonale 4 / 36.

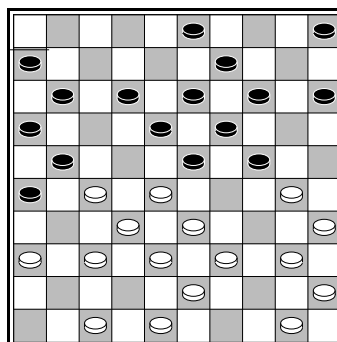


**40... 12 – 17**  
**41.35 – 30 16 – 21**  
**42.45 – 40 6 – 11**  
**43.40 – 35 21 – 26**  
**44.30 – 24 17 – 21**  
**45.13 – 36 28 – 37**

Il bianco ha costruito la formazione di cattura per la dama nera.

**46.25 – 20 11 – 16**  
**47.20 – 15 3 – 8**  
**48.48 – 43 8 – 12**  
**49.43 – 38**

Il nero si è arreso.

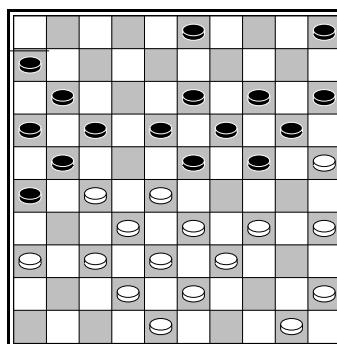


**B. Zwart – G. Jansen**

**22.47 – 42? 14 – 20!**

Prima di costruire il triangolo di Raimondi, il nero attiva il treppiede 15 / 20 / 24 con l'obiettivo di arrivare in <29>.

**23.30 – 25 9 – 14**  
**24.40 – 34 12 – 17**



Nonostante il pezzo inattivo in 5, il nero ha una buona posizione, a causa della schiacciante pressione sulla casella <27>. 25.34 – 29 23 x 34 26.39 x 30 è seguita da 17 – 22 28 x 17 11 x 31 36 x 27 24 – 29 33 x 24 20 x 29 45 – 40 6 – 11 43 – 39 11 – 17 il bianco deve proseguire con 27 – 22 18 x 27 39 – 33 che lo porta in posizione disastrosa.

**25.34 – 30 17 – 22**  
**26.28 x 17 11 x 31**  
**27.36 x 27 24 – 29**  
**28.33 x 24 20 x 29**

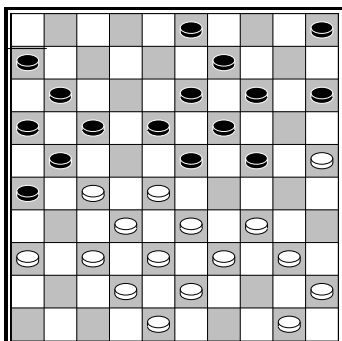
Dopo 29.39 – 33 il nero sacrifica un pezzo per attaccare in <27> con 6 – 11 – 17.

**29.39 – 34 29 x 40**  
**30.45 x 34 6 – 11**

31.38 – 33 è seguita da 23 – 28 32 x 12 21 x 41, quindi il pezzo in 27 è perso, N+.

Conoscendo il piano del nero, non è difficile capire perché il bianco avrebbe dovuto giocare

22.48 – 42! La sua ala lunga sarebbe stata protetta da questo attacco. Il nero sarebbe stato costretto a giocare 12 – 17 e 17 – 22 in qualche momento, dopodiché l'ala lunga del bianco è sviluppata e la posizione classica raggiunta è buona per il bianco.



**T. van Adrichem – T. Goedemoed**

Il giocatore con il nero ha studiato il piano di G. Jansen il giorno precedente allo svolgimento di questa partita.

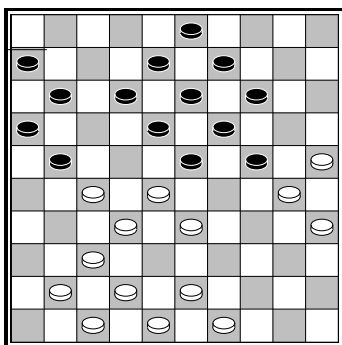
17 – 22 28 x 17 11 x 31 36 x 26 6 – 11 33 – 28 non darebbe nessun risultato positivo. Il nero deve prima eliminare il pezzo in 33.

**23... 17 – 22**  
**24.28 x 17 11 x 31**  
**25.36 x 27 24 – 29**  
**26.33 x 24 19 x 30**

Il problema del bianco è che il risultato su 27.38 – 33 23 – 28 28.32 x 12 21 x 41 è un finale difficile per il bianco. Il pezzo in 5 è attivo nella costruzione per la cattura della dama!

La mossa migliore per il bianco è 29.42 – 37 41 x 32 30.12 – 7 ma dopo 30 – 35! il bianco non può andare a dama.

In partita il bianco ha giocato 27.34 – 29? 23 x 34 28.40 x 29 30 – 35 29.38 – 33 e dopo 18 – 23 30.29 x 18 13 x 31 il nero ha guadagnato un pezzo e vinto la partita..



**G. Salomé – M. Coenegracht**

**28.42 – 38**

Con questa mossa il bianco ha indebolito la sua ala lunga, il bianco avrebbe potuto giocare 43 – 38.

Nella partita il nero metterà pressione sull'ala lunga del bianco costruendo il triangolo di Raimondi, ma il bianco ha ancora abbastanza difese a disposizione.

**28... 12 – 17**  
**29.47 – 42 8 – 12**  
**30.41 – 36 21 – 26**  
**31.49 – 44 17 – 21**

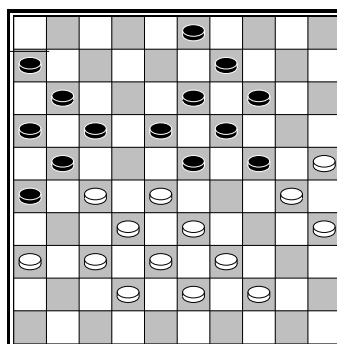
Il bianco avrebbe dovuto giocare 32.44 – 39 12 – 17

1) 33.28 – 22? 17 x 28 34.33 x 22 23 – 29! 35.39 – 33 18 – 23 36.33 – 28 3 – 8 e la necessaria 37.43 – 39 è seguita dal coup Philippe 11 – 17 22 x 11 16 x 7 27 x 16 7 – 11 16 x 7 8 – 12 7 x 18 13 x 44 N+.

2) 33.39 – 34? 17 – 22 34.28 x 17 11 x 31 35.36 x 27 23 – 28! 36.32 x 12 21 x 41 37.42 – 37 41 x 32 38.38 x 27 14 – 20 39.25 x 23 13 – 18 40.30 x 19 18 x 49 con un finale difficile per il bianco.

3) 33.27 – 22! 18 x 27 34.37 – 31 26 x 37 35.42 x 22 e adesso 21 – 26 può essere seguita dalla forte 36.22 – 18! 13 x 22 36... 23 x 12 37.28 – 23 19 x 37 38.30 x 10 lascia al bianco un finale migliore. 37.36 – 31 26 x 37 38.32 x 41 23 x 32 39.38 x 18 con un serio vantaggio del bianco.

**32.43 – 39? 12 – 17**  
**33.48 – 43**



**33... 17 – 22**  
**34.28 x 17 11 x 31**  
**35.36 x 27 23 – 29!**

Minaccia di andare in <34>, quindi la risposta del bianco è forzata.

**36.44 – 40 18 – 22**

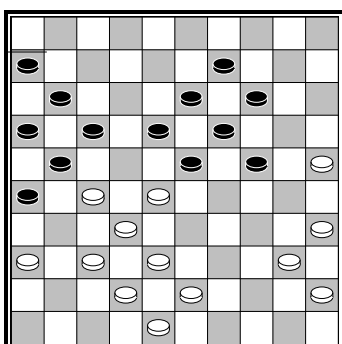
Anche 36... 6 – 11 37.33 – 28 18 – 23 sarebbe stata una reazione molto forte.

**37.27 x 18 13 x 22**  
**38.32 – 28**

Solo giocando 38.25 – 20 14 x 45 39.35 – 30 24 x 35 40.33 x 4 45 – 50 41.4 x 36 50 x 11 42.38 – 33 11 x 48 43.42 – 38 48 x 31 44.36 x 18 il bianco può continuare la lotta.

**38... 21 – 27**  
**39.28 x 17 26 – 31**  
**40.37 x 26 27 – 32**  
**41.38 x 27 29 x 47**

Il nero vince.



**V. Kolesnik – A. Gantwarg**

Il nero ha una grande debolezza: il pezzo appeso in 9. Il bianco ha dimostrato che il triangolo di raimondi non è affatto pericoloso in questa posizione.

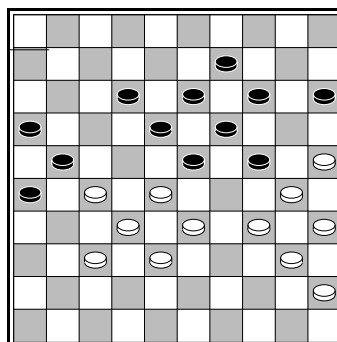
**36.27 – 22 18 x 27**  
**37.37 – 31 26 x 37**  
**38.42 x 22 21 – 26**  
**39.48 – 42!**

Il nero non ha nessuna buona risposta alla minaccia 22 – 18. 39... 24 – 29 40.42 – 37 17 – 21 41.40 – 34 29 x 40 42.45 x 34 e il nero non ha più nessuna mossa che può salvarlo (controlla il perché da solo!).

**39... 17 – 21**  
**40.22 – 18 13 x 33**  
**41.38 x 20**

Il nero non può giocare 21 – 27 x 27 adesso a causa di 36 – 31! +.

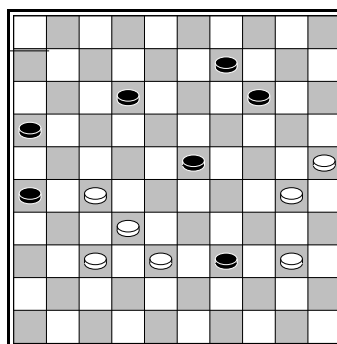
Il bianco ha vinto questa partita con 41... 23 – 28 42.32 x 23 19 x 28 43.20 – 15 21 – 27 44.25 – 20 14 x 25 45.15 – 10 11 – 17 46.35 – 30 25 x 34 47.40 x 29 17 – 22 48.29 – 24 28 – 33 49.24 – 19 6 – 11 50.10 – 5 22 – 28 51.42 – 38 33 x 42 52.19 – 14 B+.



**W. Wesselink – B. Derkx**

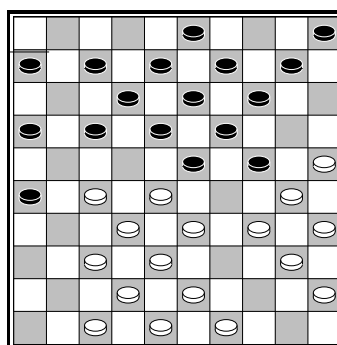
Sembra che il bianco possa forzare la vittoria.

**37.34 – 29 23 x 34**  
**38.40 x 20 15 x 24**  
**39.28 – 23 19 x 39**  
**40.30 x 17 21 x 12**  
**41.45 – 40 18 – 23**  
**42.35 – 30!**

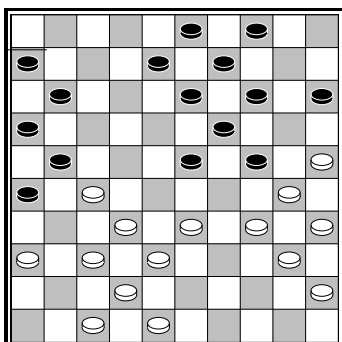


Minacciando 40 – 34 39 – 44 34 – 29 23 x 34 30 x 50 +. Il nero non ha trovato la possibile difesa e ha perso.

**Es 2.1** Come avrebbe dovuto giocare il nero?

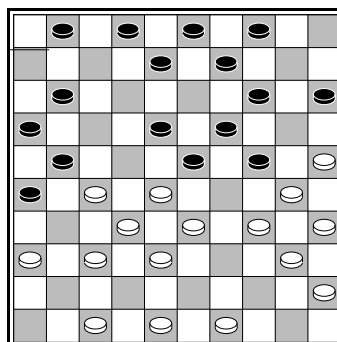


**Es 2.2** Il bianco può forzare un bel tiro. Come?!



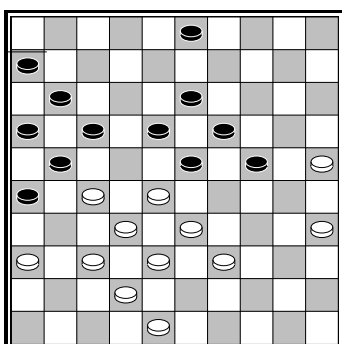
**A. Chizhov – E. Skliarow**

**Es 2.3** Il bianco può eseguire un piano strategico molto forte, che mette pressione alla ala sinistra del nero. Qual è il piano?



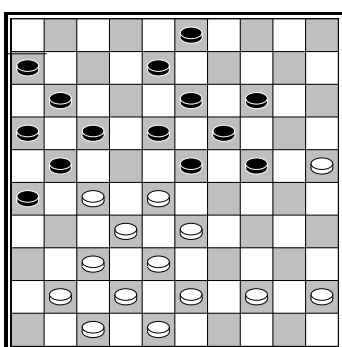
**R. van der Pal – H. Vermeulen**

**Es 2.6** Il bianco esegue un tiro a dama!



**A. van Berkel – W. Wesselink**

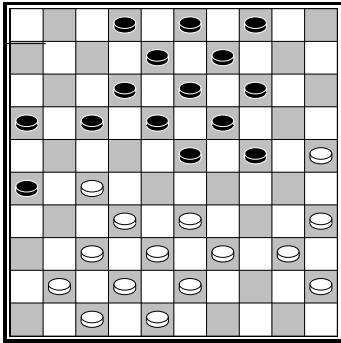
**Es 2.4** Come ha giocato il bianco per neutralizzare il triangolo di Raimondi del nero?



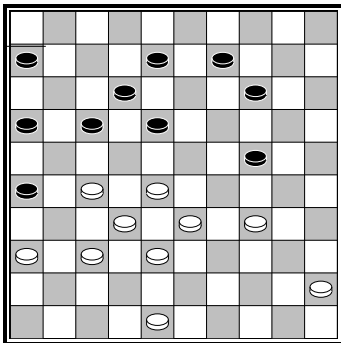
**Es 2.5** Può il nero eseguire un tiro a dama vittorioso dopo 41 – 36?

### 3. Il pezzo forte in <21>

Normalmente non è consigliabile andare in 21 con un pezzo che si trova in 27.



- 27 – 21? 16 x 27 32 x 21 ha due svantaggi:
- Il bianco perde il controllo sulla casella <27>;
  - Il nero aumenta il controllo sul centro.



S. Huitema – H. Clasquin

Il bianco ha un centro forte, ma anche un debolezza in 36. Lasciare la possibilità al nero di giocare 17 – 22 28 x 17 12 x 21 renderebbe definitivamente inattivo il pezzo in 36. La prossima mossa del bianco è mettere un pezzo in <21>, dando al pezzo in 36 lo spazio per giocare di nuovo. In più il pezzo 21 è una noia per il nero, sia per motivi posizionali che tattici.

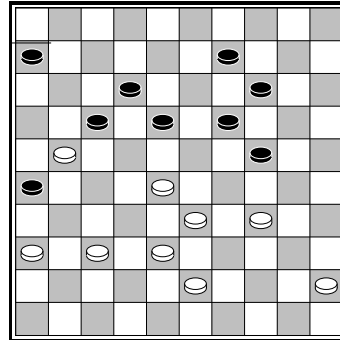
**37.27 – 21 16 x 27**  
**38.32 x 21 8 – 13**

La migliore difesa è 38... 14 – 19 39.34 – 29 9 – 13 40.29 x 20 19 – 23 41.28 x 19 13 x 15.

**39.48 – 43 13 – 19**

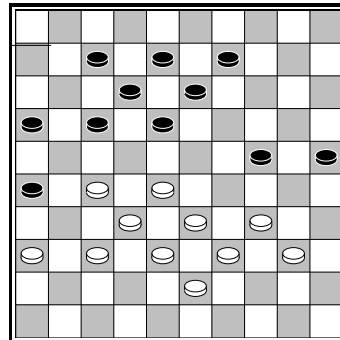
39... 18 – 22 fallisce con 37 – 31 26 x 37 43 – 39 17 x 26 28 x 10 B+.  
 39... 6 – 11 40.36 – 31 11 – 16? 41.31 – 27 è anche perdente: 41... 14 – 20 42.34 – 30 24 x 35 43.28 – 23 18 x 29 44.33 x 15 9 – 14 45.38 – 33 13 – 18 46.33 – 28 e il nero è

bloccato. Puoi notare che i pezzi bianchi in <21> e <27> tengono occupati tre pezzi neri.



Il nero ha una grande debolezza in <13>.

**Es 3.1** Come può sfruttare il bianco questa debolezza per forzare la vittoria? Scrivi le prime 3 mosse.



J. v.d. Borst – P. Tuik

**35.27 – 21 16 x 27**  
**36.32 x 21 18 – 22**

36...9 – 14 37.40 – 35

*Il bianco non può eseguire il tiro a dama con 28 – 22 37 – 31 33 x 2 perché la dama sarebbe cattura dalla 13 – 19 con la perdita di un pezzo.*

37... 14 – 19 è seguita dal tiro 28 – 22 18 x 16 37 – 31 38 – 32 33 x 2 B+.

Adesso il bianco punta le sue forze in <12>.

**37.28 – 23 13 – 18**  
**38.36 – 31 18 x 29**  
**39.34 x 23 7 – 11**

Il nero continua con la difesa migliore. 39...9 - 14 perde con 40.40 – 34! 7 – 11 Su 14 – 20 segue 34 – 29! con la minaccia letale 23 – 18 B+.

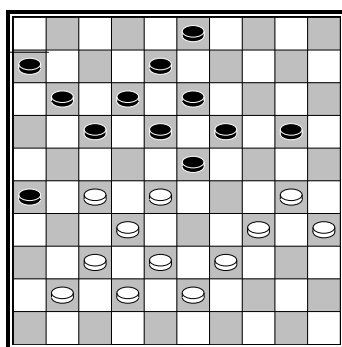
41.23 – 18 22x13 42.21 – 26 13 – 18 43.16 x 7 12 x 1 44.37 – 32 26 x 28 45.33 x 2 B+.

**40.21 – 16 22 – 27**  
**41.16 x 18 27 x 36**

42.18 – 12 8 – 13 43.12 x 21 26 x 17  
 44.33 – 28 17 – 21 45.38 – 33 21 – 26  
 46.23 – 18 13 x 22 47.28 x 17 26 – 31  
 48.37 x 26 36 – 41 49.17 – 11 41 – 46  
 50.11 – 7 46 – 32 51.40 – 35 32 x 49 52.7 – 1  
 49 – 32?

Il nero poteva forzare la pari giocando  
 52... 24 – 30 53.35 x 24 49 – 35 etc.

Il bianco poteva vincere con 53.33 – 29!  
 24 x 44 54.35 – 30 25 x 34 55.1 x 4 B+.



**N. Mitsjanski – A. Chizhov**

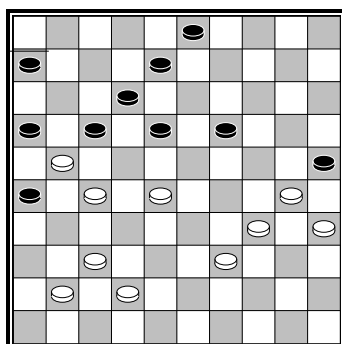
**34.27 – 22 18 x 27**  
**35.32 x 21 23 x 32**  
**36.38 x 27 11 – 16**

Il blocco non è assolutamente economico.  
 Cinque pezzi neri sono bloccati dai pezzi  
 bianchi 21 e 27.

**37.39 – 33 20 – 25**  
**38.43 – 39 13 – 18?**

Il nero avrebbe dovuto prendere il centro  
 giocando 38... 19 – 23 39.33 – 29 13 – 18  
 40.39 – 33 8 – 13 41.33 – 28 23 x 32  
 42.37 x 28 26 – 31 43.27 x 36 16 x 27 =.

**39.33 – 28!**



Lo spazio per giocare del nero è molto ridotto,  
 mentre il bianco ha preso il controllo della  
 casella <24>.

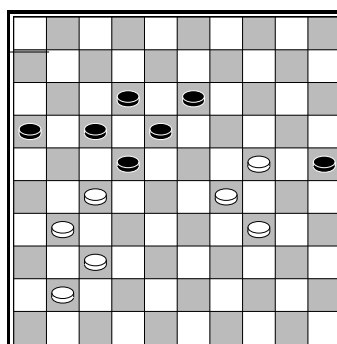
Dopo 39... 8 – 13 40.30 – 24 19 x 30  
 41.35 x 24 3 – 9 42.39 – 33 9 – 14 43.24 – 20!

6 – 11 44.20 x 9 13 x 4 45.33 – 29 il nero è  
 completamente bloccato.

**39... 17 – 22**  
**40.28 x 17 8 – 13**  
**41.17 x 8 3 x 12**  
**42.30 – 24 19 x 30**  
**43.35 x 24 26 x 17**  
**44.34 – 29**

Il bianco prende il controllo della <24> e <27>.  
 44... 17 – 22 è seguita da 45.29 – 23! B+.

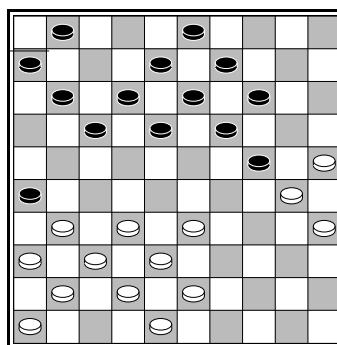
**44.... 6 – 11**  
**45.39 – 34 17 – 22**  
**46.37 – 31 11 – 17**  
**47.42 – 37!**



Il nero ha solo mosse forzate e rimarrà  
 bloccato.

**47... 22 – 28**  
**48.31 – 26 17 – 22**  
**49.37 – 31 12 – 17**  
**50.41 – 36**

Il bianco ha vinto dopo 50... 13 – 19  
 51.24 x 13 18 x 9 52.27 x 18 16 – 21  
 53.29 – 24 28 – 33 54.24 – 19 33 – 38  
 55.19 – 13 9 – 14 56.13 – 8 38 – 42  
 57.34 – 30! 25 x 34 58.8 – 3 B+.



**A. Chizhov – A. Shwarzman**

In questa posizione vediamo di nuovo la  
 pressione sulla <24>. In ogni modo non è



veramente chiaro, come il bianco può approfittarne. Chizhov in ogni modo mostra di cosa è capace, e calcola che occupare la <21> gli darebbe le migliori prospettive.

**24.31 – 27! 11 – 16\***

Una mossa forzata: su 24... 1 – 7? Il bianco vincerebbe velocemente con: 25.27 – 21! 18 – 23 (cos'altro?) 26.32 – 28! 23 x 32 27.37 x 28 e la minaccia 28 – 23 è imparabile.

**25.27 – 21!!**

Chizhov causa dei grandi problem all'attuale Campione del Mondo con questa mossa, che è considerate passive in milioni di altre situazioni. In ogn modo, qui le circostanze sono perfette: al nero rimane poco spazio a causa dei diversi tatticismi presenti.

**25... 16 x 27  
26.32 x 21 1 – 7?**

Questa è già una mossa perdente. Il nero poteva ancora salvarsi con 26... 6 – 11 27.33 – 28! 24 – 29 chiaramente la mossa migliore, come dimostrano le seguenti varianti:

1) 27... 11 – 16? 28.43 – 39 16 x 27 29.37 – 31 26x37 30.42 x 11 18 – 23 31.38 – 33 23 x 32 32.41 – 37 32 x 41 33.46 x 37 e il bianco è in una posizione molto migliore.

2) 27... 18 – 23?? 28.21 – 16! 23 x 32 29.16 x 18 13 x 22 30.38 x 18 B+.

3) 27... 1 – 6?? 28.21 – 16! E il nero è accerchiato: deve effettuare una mossa, ma su ognuna di queste la posizione peggiora notevolmente.

28.28 – 23 19 x 28 29.37 – 31 26 x 37 30.41 x 34 17 x 26 e il nero dovrà difendersi lungamente a causa della sua ala destra molto debole.

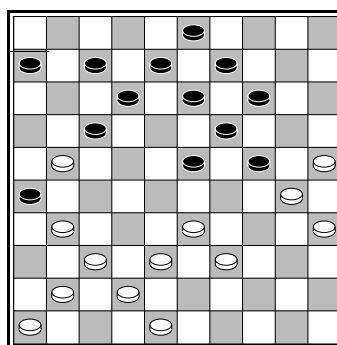
26... 18 – 23 non migliorerebbe la situazione, perché dopo 27.33 – 28! 23 x 32 28.37 x 28 il nero è forzando ad andare nella casella "cimitero" (*graveyard*) perché su 28... 13 – 18 segue 36 – 31!, 41 x 32 e 28 – 23 con sfondamento.

**27.43 – 39 18 – 23**

L'alternativa 27... 6 – 11? È sguita da un bel tiro a dama: 28.39 – 34! 18 – 23 (cos'altro?) 29.33 – 29! 24 x 33 30.38 x 18 13 x 22 31.30 – 24 19 x 39 32.48 – 43 39 x 48

33.42 – 38 48 x 31 34.36 x 18 12 x 23 35.21 x 1 B+

**28.36 – 31!!**



Se analizziamo con leggerezza sembra che Schwarzman ha ripreso in mano le redini della partita, ma osservando con attenzione ci si accorge che questa posizione cela dei grandi problemi per il nero.

La prossima mossa è forzata a causa della minaccia 37 – 32 . La risposta 28... 7 – 11 sarebbe seguita da 29.21 – 16 e 29... 13 – 18 non può essere presa in considerazione.

**28... 6 – 11  
29.41 – 36 23 – 29!**

La migliore difesa, perché dopo 29... 14 – 20? 30.25 x 14 9 x 20 31.30 – 25! Il nero rimane ancora senza mosse buone, controlla da solo il perché!

**30.33 – 28! 29 – 34  
31.39 – 33! 13 – 18**

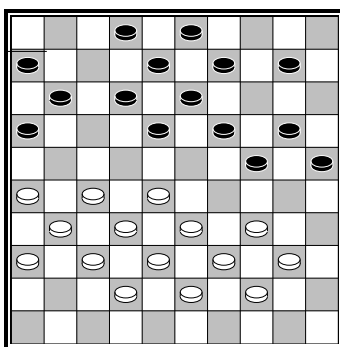
Sembra che il nero possa mantenere il pezzo giocando 31... 34 – 40 32.35 x 44 24 x 35, ma sarebbe bloccato in un modo magnifico: 33.33 – 29! 13 – 18 34.38 – 33 8 – 13 (su 18 – 22 sempre 29 – 23!) 35.42 – 38 3 – 8 36.48 – 43 e il nero rimane senza mosse.

**32.30 x 39 18 – 23  
33.38 – 32**

E Chizhov è stato in grado di vincere questa brillante partita, anche se con qualche complicazione più avanti, perché il nero ha qualche compensazione posizionale.

La partita Chizhov – Schwarzman è stata analizzata da Martijn van der Klis.

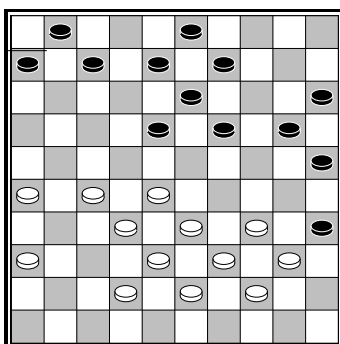
#### 4. L'attacco dell'ala corta



**A. Chizhov – V. Swizinski**

Il bianco ha costruito una solida posizione centrale, che contiene tante formazioni. Ha sviluppato la sua ala corta con la centrale 45 – 40 invece che la più usuale 44 – 40. Questo significa che non può utilizzare la formazione Olimpica per rimuovere il pezzo in 24. Il bianco vuole avere più spazio per giocare sulla sua ala lunga, questo è il motivo per cui cambia in <21>.

**26.27 – 21 16 x 27**  
**27.32 x 21 10 – 15**  
**28.21 – 16 24 – 30**  
**29.16 x 7 12 x 1**  
**30.37 – 32 2 – 7**  
**31.31 – 27 30 – 35**

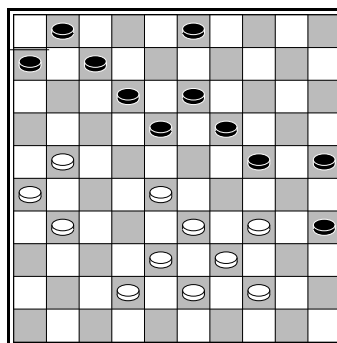


Il bianco attaccherà di nuovo l'ala corta del nero.

**32.27 – 22 18 x 27**  
**33.32 x 21 20 – 24**  
**34.36 – 31 8 – 12**

Il nero poteva decidere di giocare 24 – 30 con una legatura trifoglio, ma il bianco avrebbe avuto una buona compensazione data dal controllo sul centro, inoltre il pezzo 15 non sarebbe stato attivo nel blocco. Con la prossima mossa il bianco elimina la possibilità di essere bloccato.

**35.34 – 29 13 – 18**  
**36.29 x 20 15 x 24**  
**37.40 – 34 9 – 13**



Il nero, che è un premiato e famoso problemista, sperava in: 38.31 – 27? 18 – 23! E adesso:

- 1) 39.38 – 32? 23 – 29 40.34 x 14 13 – 19  
41.14 x 23 12 – 17 42.21 x 12 7 x 40 N+
- 2) 39.27 – 22? 23 x 32 40.38 x 27 24 – 29  
41.34 x 14 13 – 18 42.22 x 13 35 – 40  
43.44 x 35 25 – 30 44.35 x 24 12 – 17  
45.21 x 12 7 x 47 N+
- 3) 39.28 – 22 24 – 29 40.33 x 24 19 x 30 con vantaggio per il nero.

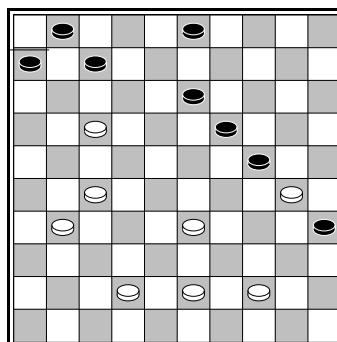
Il bianco lancia un attacco in <17>.

**38.21 – 17 12 x 21**  
**39.26 x 17 18 – 23?**

Sarebbe stato necessario replicare con una mossa più modesta come 7 – 12 17 x 8 3 x 12.

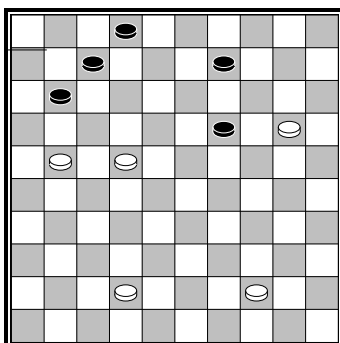
**40.34 – 30! 23 x 32**  
**41.38 x 27 25 x 34**  
**42.39 x 30**

Il pezzo intrappolato in 30 (tra il 24 e 35) lascia un segno tattico, come: 42...13 – 18? 43.33 – 29 24 x 33 44.17 – 12 35 x 24 45.12 x 14 W+ o 42... 3 – 9 43.31 – 26 9 – 14? 44.33 – 29 24 x 33 45.43 – 38 35 x 24 46.38 x 18 B+.



Dopo che il nero elimina il pezzo in <17> il bianco attacca di nuovo l'ala corta.

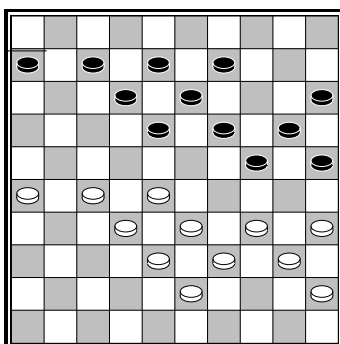
42... 7 – 12  
 43.17 x 8 13 x 2  
 44.27 – 22 1 – 7  
 45.31 – 27 6 – 11  
 46.33 – 29 24 x 33  
 47.43 – 38 35 x 24  
 48.38 x 20 3 – 9  
 49.27 – 21



Il bianco sta attaccando su entrambe le ali. Il nero non può più sfuggire.

49... 7 – 12  
 50.21 – 16 12 – 17  
 51.16 x 7 2 x 11  
 52.20 – 15 11 x 22  
 53.15 – 10

Il bianco ha vinto con 53... 9 – 14 54.10 – 4 19 – 24 55.4 – 13 14 – 19 56.13 – 2 11 – 17 57.44 – 39 17 – 22 58.39 – 34 19 – 23 59.2 x 30 28 – 33 60.30 – 25 B.v.



**M. Coenegracht – L. Koops**

Il bianco sta per iniziare un forte attacco all'ala corta del nero.

38.27 – 21 18 – 23

38... 6 – 11 39.21 – 16 lascia il nero senza nessuna mossa buona, per esempio:

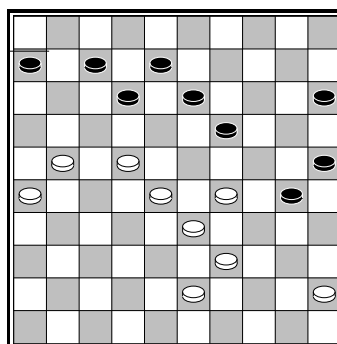
1) 39... 11 – 17 è seguita da un tiro a dama (trovalo da solo!)

2) 39... 18 – 23 è seguita da uno sfondamento (controlla da solo come!)

3) 39... 12 – 17 40.32 – 27 8 – 12 è punita da 41.28 – 23! 19 x 28\* 42.33 x 22 17 x 28 43.34 – 30 25 x 34 44.39 x 6 B+.

4) Dopo 39... 9 – 14 40.34 – 30! 25 x 34 41.40 x 29 il nero rimane bloccato.

39.28 – 22 24 – 30  
 40.35 x 24 20 x 29  
 41.33 x 24 19 x 30  
 42.34 – 29 23 x 34  
 43.40 x 29 9 – 14  
 44.38 – 33 14 – 19  
 45.32 – 28



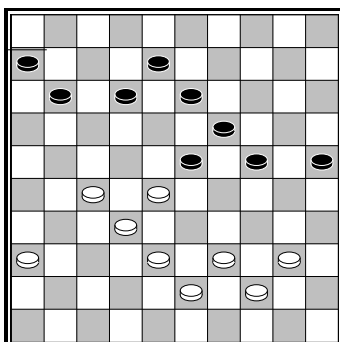
Il bianco ha guadagnato spazio. Il nero non può giocare 12 – 18 a causa del tiro a dama: 21 – 17 26 – 21 17 – 11 28 – 23 33 x 2 B+.

45... 19 – 24  
 46.29 x 20 15 x 24

46... 25 x 14 dà una difesa più lunga, ma perde comunque. Il bianco immediatamente prende possesso della <23>. Il fronte costituito dalle pedine 21 / 22 / 23 è molto forte.

47.28 – 23 30 – 35  
 48.45 – 40 35 x 44  
 49.39 x 50 25 – 30  
 50.43 – 39 30 – 35  
 51.50 – 44

Il nero si è arreso nel momento giusto.



**Baba Sy – T. Sijbrands**

Il nero mostra che l'attacco sull'ala corta può essere molto pericoloso. L'obiettivo di questo attacco non è uno sfondamento, ma un blocco dell'avversario limitando il suo spazio.

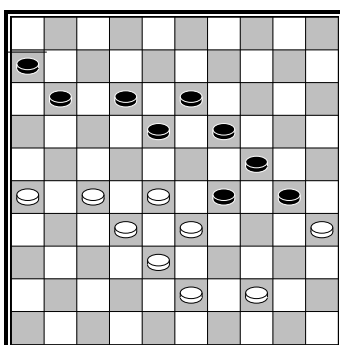
**42... 23 – 29!**

Da un punto di vista psicologico è difficile giocare: 43.39 – 34 19 – 23 44.28 x 30 13 – 18 45.34 x 23 25 x 45 46.23 – 19 anche se sarebbe pari dopo 46... 45 – 50 47.19 – 13 =.

**43.39 – 33 25 – 30  
44.40 – 35?**

Dare al nero troppo spazio è un errore letale. Il bianco avrebbe dovuto bloccare i pezzi 29 e 30 giocando 43 – 39.

**44... 12 – 18  
45.36 – 31 8 – 12  
46.31 – 26**



Migliore sarebbe stata 46.28 – 22. Adesso il nero forza la vittoria.

**46... 29 – 34!**

Dopo 47.43 – 39 34 x 43 48.38 x 49 30 – 34 49.44 – 39 34 x 43 50.49 x 38 11 – 17 51.27 – 22 51.27 – 21 è seguita da 18 – 22 con la decisiva minaccia 24 – 29. 51... 18 x 27 52.32 x 21 6 – 11 53.38 – 32

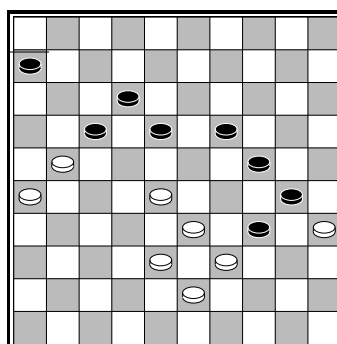
53.21 – 16 13 – 18 54.16 x 7 12 x 1 55.38 – 32 18 – 23 N+ 53... 11 – 16 54.32 – 27 13 – 18 55.27 – 22 18 x 27 56.21 x 32 12 – 18 57.32 – 27 18 – 23 è vincente per il nero.

47.44 – 39 11 – 17 48.27 – 22 etc. porta alla partita giocata. Su 48.27 – 21 segue 18 – 22 minacciando 24 – 29 N+.

**47.27 – 22 18 x 27  
48.32 x 21 11 – 17**

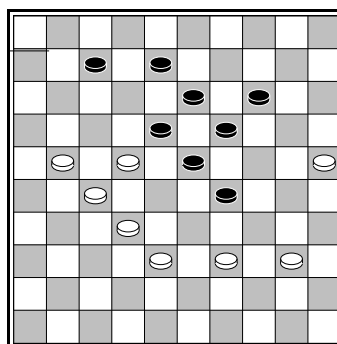
48... 34 – 40 è sbagliata a causa di 43 – 39! 40 x 49 21 – 16 49 x 23 16 x 20 B+.

**49.44 – 39 13 – 18**



Il bianco ha perso. 50.21 – 16 6 – 11 51.16 x 7 12 x 1 52.38 – 32 18 – 23 53.43 – 38 34 x 43 44.38 x 49 30 – 34 porta a un veloce blocco delle pedine bianche.

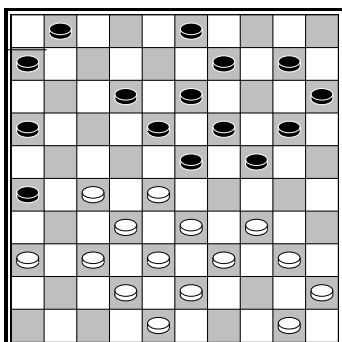
**Esercizio 4.1** Come avrebbe vinto il nero dopo 50.38 – 32 ?



**Baba Sy – M. Verleene**

Una variante interessante in questa posizione è: 1.21 – 17 19 – 24 2.39 – 33 14 – 19 ....

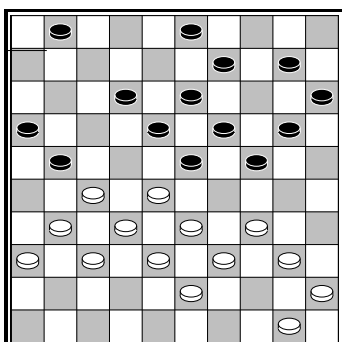
**Esercizio 4.2** Come può il bianco aggiducarsi la vittoria in maniera sorprendente?



**A. Dibman – R. Letsjinski**

Il bianco ha una posizione central compatta e forte, con delle buone formazioni e senza il pezzo a sponda in <35>. Adesso il bianco inizia a prendere il controllo dell'ala lunga.

**23.37 – 31 26 x 37**  
**24.42 x 31 6 – 11**  
**25.48 – 42 11 – 17**  
**26.42 – 37 17 – 21**



**27.27 – 22 18 x 27**  
**28.31 x 22**

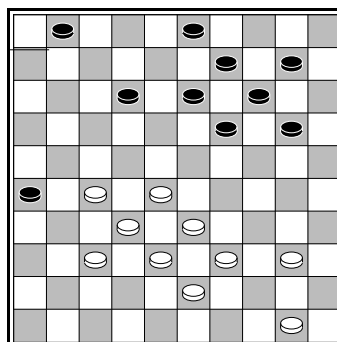
Il bianco può prendere più spazio con l'aiuto della tattica 28... 12 – 18? 29.34 – 29! 23 x 34 30.40 x 29 18 x 27 31.29 – 23 10 – 14 32.23 – 18 13 x 22 33.28 x 26 e il bianco guadagna il pezzo in 27.

Dopo 28... 21 – 26 29.22 – 18 13 x 22 30.28 x 8 3 x 12 31.36 – 31 la posizione del nero è indebolita, a causa dei diversi buchi.

**28... 12 – 17**  
**29.22 x 11 16 x 7**  
**30.36 – 31 21 – 26**  
**31.31 – 27 7 – 12**

È tempo di usare il treppiede 34 / 40 / 45 per mettere pressione sul centro.

**32.34 – 29 23 x 34**  
**33.40 x 29 20 – 25**  
**34.29 x 20 25 x 14**  
**35.45 – 40 15 – 20**

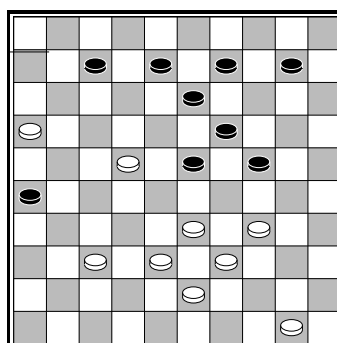


Il bianco ha ancora un centro compatto, mentre il suo avversario non possiede le caselle 23 e 24. Il bianco ha spazio per lanciare un attacco sull'ala sinistra.

**36.28 – 22 3 – 8**  
**37.22 – 17 12 x 21**  
**38.27 x 16 1 – 7**

Il nero non lascia andare il bianco in <11>. Su 1 – 6 il bianco sfonda con 16 – 11 6 x 17 37 – 31 26 x 28 33 x 11.

**39.40 – 34 19 – 23**  
**40.32 – 27 14 – 19**  
**41.27 – 22 20 – 24**

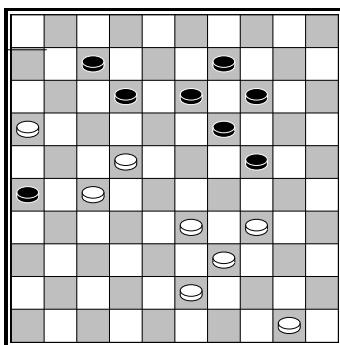


**42.37 – 32!**

Una mossa eccellente! Il bianco lascia il pezzo in <26> da solo per una mossa, e trasporta il pezzo in una casella molto migliore la <27>! Allo stesso tempo il pezzo centrale in <23> è eliminato.

**42... 10 – 14**  
**43.32 – 28 23 x 32**  
**44.38 x 27 8 – 12**

Il bianco può giocare 45.33 – 28 minacciando 27 – 21 B+, ma dopo 45... 12 – 18 46.43 – 38 può forzare uno sfondamento in una maniera ancora più intelligente.



45.43 – 38! 14 – 20

43... 19 – 23 44.38 – 32 14 – 19 45.33 – 28

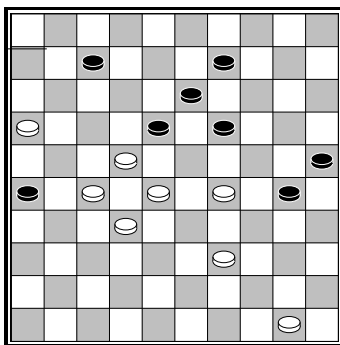
Minaccia 27 – 21 B+.

45... 12 – 18 46.22 – 17! Porta ad uno sfondamento vincente per il bianco.

46.38 – 32 20 – 25

47.34 – 29 24 – 30

48.33 – 28 12 – 18



Il bianco ha forzato lo sfondamento. La dama del bianco verrà catturata, ma il bianco sfonda di nuovo.

49.29 – 23 18 x 29

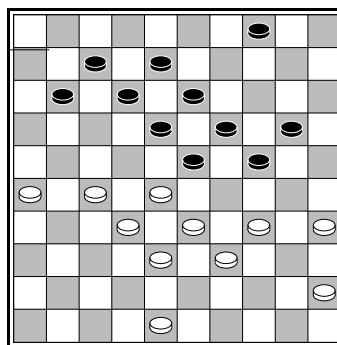
50.27 – 21 26 x 17

51.22 x 2 19 – 24

42.2 x 19 24 x 13

53.16 – 11

Dopo 53... 13 – 18 54.11 – 7 9 – 14  
55.32 – 27 14 – 20 56.27 – 21 30 – 34  
57.39 x 30 25 x 34 58.21 – 16 18 – 22  
59.28 x 17 34 – 39 60.7 – 1 34 – 39 61.1 – 40  
39 – 43 62.40 – 44 33 – 38 63.44 – 49 20 – 25  
64.17 – 11 25 – 30 65.11 – 6 30 – 34 66.6 – 1  
43 – 48 67.49 x 32 il nero si è arreso.



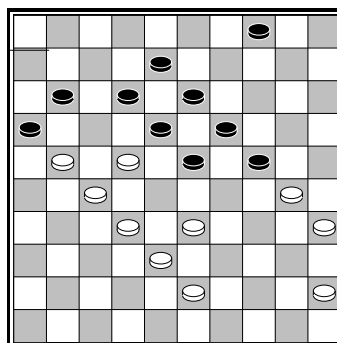
Baba Sy – H. Laros

Il bianco il poco spazio che ha a disposizione per lanciare un attacco.

38.26 – 21!

**Esercizio 4.3** Il nero ha replicato 38... 11 – 17, che tiro ha eseguito il bianco?

È interessante analizzare la posizione come se il nero avesse giocato una mossa normale  
43.... 11 – 16, allora il bianco avrebbe risposto  
44.28 – 22! 7 – 11 45.34 – 30 20 – 25  
46.48 – 43 25 x 34 47.39 x 30



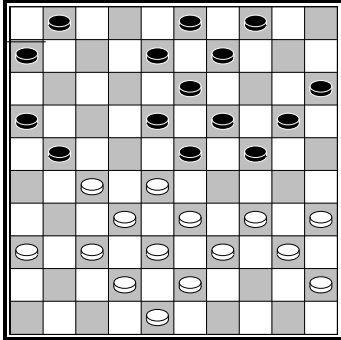
1) 47... 11 – 17 48.22 x 11 16 x 7 49.33 – 28  
7 – 11 50.28 – 22 11 – 16 52.38 – 33 4 – 9  
53.33 – 28 23 – 29 54.43 – 38 18 – 23  
55.45 – 40 9 – 14 56.30 – 25 12 – 18  
57.21 – 17 con una meravigliosa posizione vincente per il bianco.

2) 47... 23 – 29 48.45 – 40 18 – 23 49.43 – 39  
4 – 10 50.39 – 34! 10 – 14 51.33 – 28 11 – 17  
52.22 x 11 16 x 7 53.28 – 22! 23 – 28  
54.32 x 23! 19 x 26 55.30 x 10 B+.

Non abbiamo visto tutte le possibilità, ma abbiamo mostrato due varianti importanti utili in questo tipo di posizione.

## 5. Il pezzo in <17>

Abbiamo visto Sijbrands andare in <34> durante un attacco con il nero. Un pezzo in <17> o <34> può essere molto forte. Se attacchi l'ala corta, puoi prendere il controllo sulla casella <17> che aiuta spesso a bloccare l'avversario.



M. Korchov – W. Giljarov

Non ci aspetterebbe che da questa posizione classica chiusa così calma, il bianco può riuscire a prendere il controllo sulla casella <17>.

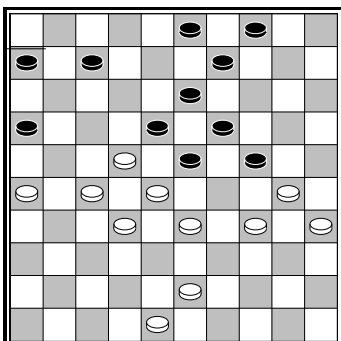
24.34 – 29 23 x 34  
25.39 x 30 18 – 23  
26.36 – 31 21 – 26

Giocare 26... 1 – 7 27.31 – 26 7 – 11  
28.26 x 17 11 x 31 29.37 x 26 13 – 18 avrebbe impedito il futuro attacco del bianco.

27.27 – 22 1 – 7  
28.31 – 27 8 – 12

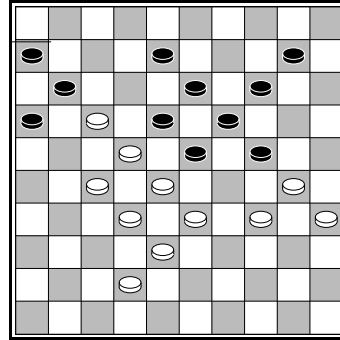
Il bianco sta per prendere il controllo dell'ala sinistra adesso.

29.37 – 31 26 x 37  
30.42 x 31 24 – 29  
31.33 x 24 20 x 29  
32.40 – 34 29 x 40  
33.45 x 34 15 – 20  
34.38 – 33 12 – 18  
35.31 – 26 20 – 24



Il nero ha preso il controllo della casella <24> ma il bianco ha costruito il treppiede 33 / 38 / 42 per riprendersi il controllo di quella casella.

36.43 – 38 9 – 14  
37.48 – 42 7 – 11  
38.26 – 21 3 – 8  
39.21 – 17 4 – 10



Il bianco ha conquistato la casella <17>. Con il prossimo cambio il bianco guadagna ancora più spazio. 33 – 29 x 29 permetterebbe di giocare 16 – 21 =.

40.33 – 29 24 x 33  
41.28 x 39 10 – 15

41... 14 – 20 potrebbe essere seguita da 32 – 28! 23 x 12 34 – 29 18 x 27 30 – 24 19 x 30 35 x 4 +.

Il bianco può decider come vincere adesso. Può giocare, per esempio 42.39 – 33:

1) 42... 15 – 20 43.33 – 29 20 – 25 44.29 – 24 ed è finita (8 – 12 17 x 8 13 x 2 22 x 13 19 x 8 24 – 20 etc. B+).

2) 42... 14 – 20 43.27 – 21! (43.30 – 25 e anche molto buona, ma preferisco mostrarti un modo speciale per vincere) 18 x 27

43... 16 x 27 44.32 x 21 18 x 16 45.33 – 29 11 x 22 29 x 9 B+

44.33 – 28 11 x 33 45.38 x 9 27 x 47 46.34 – 29! 16 x 27 47.9 – 3 47 x 24 48.3 x 25 e la dama del nero è catturata alla mossa seguente.

42.30 – 24 19 x 30  
43.35 x 24 14 – 19

43... 14 – 20 44.34 – 30 20 x 29 45.39 – 33 29 – 34 46.30 x 39 15 – 20 47.39 – 34 20 – 24 48.42 – 37 è vincente per il bianco.

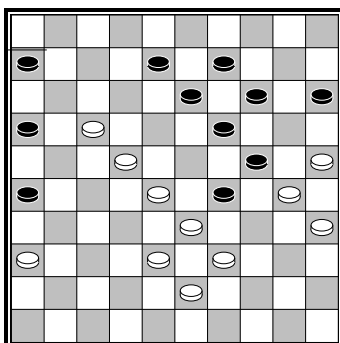
44.34 – 30 8 – 12  
45.17 x 8 13 x 2

46.22 x 13 19 x 8  
 47.39 – 33 8 – 13  
 48.30 – 25 23 – 29

Altrimenti seguirebbe 33 – 28.

49.42 – 37 29 x 20  
 50.25 x 14 11 – 17  
 51.37 – 31

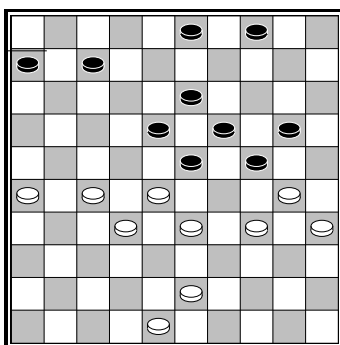
E il bianco ha vinto il finale.



G. Kolk – P. Meurs

Il nero ha giocato 41... 15 – 20 in questa situazione complicata.

**Esercizio 5.1** Come avrebbe potuto vincere il bianco in questo momento?



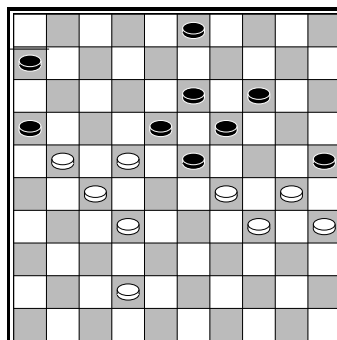
T. Goedemoed – S. Doller

I pezzi del bianco accerchiano il centro del nero e tra poco guadagneranno ulteriore spazio.

36.28 – 22 20 – 25  
 37.43 – 38 7 – 11  
 38.26 – 21 11 – 16

38... 11 – 17 39.21 x 12 18 x 7 40.48 – 42  
 4 – 9 41.33 – 29 24 x 33 42.38 x 18 3 – 8  
 43.42 – 38 8 – 12 44.38 – 33 12 x 23  
 45.27 – 21! 7 – 12 46.33 – 29 12 – 18  
 47.22 – 17 è vincente per il bianco.

39.48 – 42 4 – 10  
 40.33 – 29 24 x 33  
 41.38 x 29 10 – 14



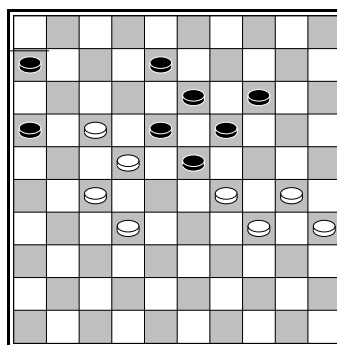
42.42 – 38?

Il modo corretto di giocare sarebbe stato  
 42.29 – 24 6 – 11 43.24 – 20 3 – 9 44.20 – 15  
 11 – 17 45.22 x 11 16 x 7 46.42 – 37 7 – 11  
 47.21 – 16 11 – 17 48.37 – 31 etc. B+.

42... 14 – 20  
 43.38 – 33 3 – 8?

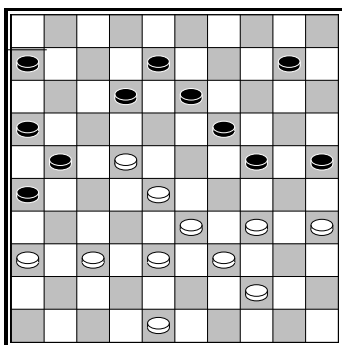
Dopo 43... 3 – 9! 44.21 – 17 20 – 24  
 45.29 x 20 25 x 14 46.30 – 25 19 – 24  
 47.35 – 30 24 x 35 48.33 – 28 14 – 19  
 49.25 – 20 6 – 11 50.17 x 6 16 – 21 51.27 x 16  
 18 x 38 e il nero si salva.

44.21 – 17 20 – 24  
 45.29 x 20 25 x 14  
 46.33 – 29



Il nero ha perso, in gioco vivo proseguito con:  
 14 – 20 47.30 – 25 20 – 24 48.29 x 20 6 – 11  
 49.17 x 6 16 – 21 50.27 x 16 18 x 38  
 51. 6 – 1 38 – 43 52. 1 x 29 19 – 24  
 53.29 – 33 24 x 15 54.33 – 44 15 – 20  
 55.25 x 14 43 – 48 56.44 – 39 48 – 37  
 57.39 – 22 37 x 5 58.22 x 9 5 – 28  
 59. 9 – 18 28 – 14 60.34 – 30 14 – 28  
 61.30 – 25 28 – 33 62.18 – 23 8 – 13  
 63.23 – 5 B+.

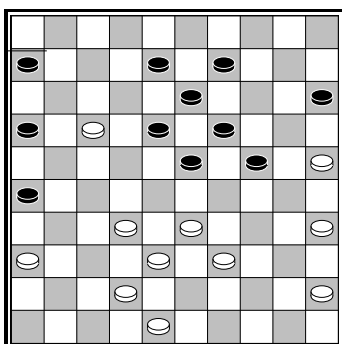




**M. Dolfing – A. Scholma**

Il bianco avrebbe potuto giocare 22 – 17! Dopo la quale il nero non può giocare 12 – 18 a causa di 44 – 40 21 x 12 28 – 22 18 x 27 38 – 32 27 x 29 34 x 5.

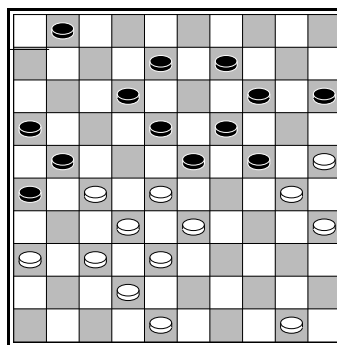
**Esercizio 5.2** Come vince il bianco dopo 1.22 – 17! 25 – 30 34 x 25 12 – 18 ?



**T. Goedemoed – P. Tuik**

Il bianco deve stare attento alla mossa 16 – 21. Normalmente può giocare 17 – 11 6 x 17 36 – 31 26 x 28 33 x 11, ma se guardi più attentamente il nero può prevenire lo sfondamento e allo stesso tempo riesce ad acquisire vantaggio posizionale.

**Esercizio 5.3** Qual è la mossa migliore per il bianco, che elimina la possibilità di giocare 16 -21?



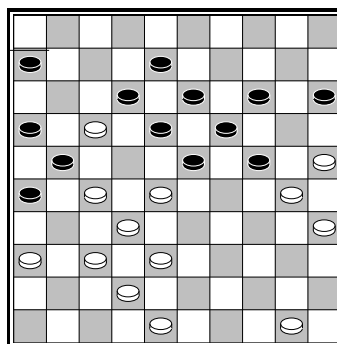
**A. Baliakin – N. Samb**

Il nero ha appena giocato 13 – 18 dando al suo avversario l'opportunità di costruire un blocco Ghestem (guarda la sezione sulla partita classica).

**36.28 – 22 9 – 13?**

Poiché il nero ha un piano vincente adesso, il nero avrebbe dovuto giocare 8 – 13 per essere in grado di rimuovere il pezzo dalla casella <17>.

**37.33 – 28 1 – 6  
38.22 – 17!**



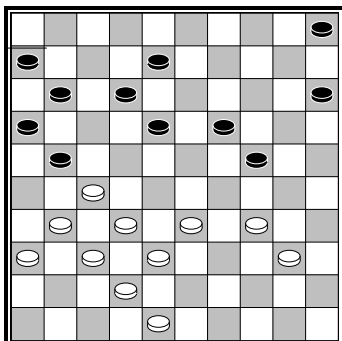
Il nero non ha più difese contro la minaccia 37 – 31.

**38... 23 – 29  
39.37 – 31 26 x 37  
40.17 x 26**

Il nero si è arreso.

## 6. Il cannone di Chizhov

Per avere successo nel gioco per il centro, hai bisogno di formazioni forti. Una costruzione forte molto spesso utilizzata viene chiamata: "cannone di Chizhov".



**A. Chizhov – G. van Aalten**  
Wch 1990

Il cannone consiste nei pezzi 27 / 31 / 32 / 36 / 37 / 38 / 42. Ogni tanto il cannone viene giocato senza il pezzo in 42, ma con questo pezzo ci sono più opportunità di gioco, per esempio il cambio 33 – 29 x 29. Il bianco può anche cambiare con 27 – 22 x 22 se lo desidera, ma è preferibile prima giocare al centro.

**34.33 – 28 18 – 23**  
**35.38 – 33 21 – 26**

La variante più logica era 12 – 18, prevenendo il cambio del bianco 33 – 29 x 27.

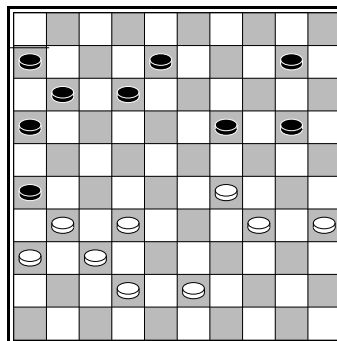
**35.40 – 35**

Il bianco aspetta delle condizioni migliori per effettuare il cambio 33 – 29, e rompere la struttura classica. In ogni modo 33 – 29 era la mossa corretta, perché avrebbe subito portato in vantaggio il bianco.

**35... 15 – 20?**  
**36.48 – 43**

Adesso 36... 12 – 18 non è più buona, il bianco risponderebbe con 37.34 – 30! 5 – 10 38.42 – 38 10 – 14 39.30 – 25 8 – 13 40.43 – 39 11 – 17 41.39 – 34 17 – 21 41... 6 – 11 è *punita da* 34 – 29 23 x 34 27 – 21 16 x 27 32 x 23 B+ 42.27 – 22! 18 x 27 43.31 x 22 e poiché l'unica mossa possibile rimasta 6 – 11 sarebbe seguita da 34 – 29 23 x 34 22 – 18 13 x 22 28 x 6 il nero perde.

**36... 5 – 10**  
**37.33 – 29! 24 x 22**  
**38.27 x 29**

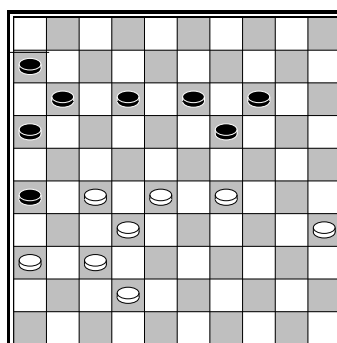


Il bianco ha guadagnato spazio, controlla le caselle <27> e <28> mentre il nero ha dei pezzi inattivi sulle sponde. I pezzi 6 / 11 / 16 / 26 non diventeranno più attivi durante la partita. Il nero probabilmente non ha giocato 10 – 15 perché era spaventato dall'attacco 29 – 23 x 23 che lascia il pezzo 15 inattivo.

**38... 8 – 13**  
**39.31 – 27 10 – 14**  
**40.43 – 38 20 – 25?**

Il nero avrebbe dovuto giocare 13 – 18! 32 – 28 12 – 17! = Il bianco poteva prevenire questa variante pari giocando 41.35 – 30! La difesta del nero, cambiando indietro, è veramente debole. Il bianco sta per prendere il controllo di tutte le caselle strategiche.

**41.32 – 28 14 – 20**  
**42.38 – 32 20 – 24**  
**43.29 x 20 25 x 14**  
**44.34 – 29!**



45.... 14 – 20 avrà come risultato un attacco vincente: 46.28 – 23 19 x 28 47.32 x 23 11 – 17 48.35 – 30 20 – 25 49.30 – 24 17 – 21 50.37 – 32! 6 – 11 51.23 – 19! 11 – 17 52.19 x 8 12 x 3 53.42 – 37 3 – 9 54.29 – 23 9 – 13 55.23 – 19 13 – 18 56.36 – 31! 17 – 22 57.19 – 13 18 x 9 58.27 x 18 9 – 14 59.31 – 27

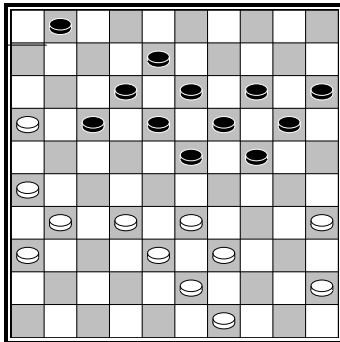
14 – 20 60.24 x 15 25 – 30 e andando in <5>  
c'è un tiro con 37 – 31, che porta alla vittoria.

**44... 12 – 17**  
**45.36 – 31!**

Le formazioni del nero sono senza speranza adesso.

**45... 17 – 21 46.35 – 30**

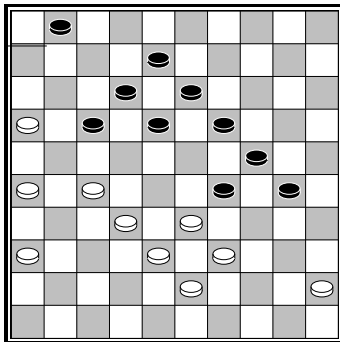
Il nero si è arreso, poiché 46... 11 – 17  
47.29 – 24 6 – 11 48.42 – 38 è uno scenario  
orribile.



**M. Sivtsev – A. Chizhov**

Il bianco ha molti pezzi sul lato della damiera, il suo centro è debole, non controlla nessuna casella strategica e ha una debolezza in 42. Il nero ha delle belle formazioni al centro e il cannone sulla sua ala sinistra. Il nero attaccherà l'ala destra del bianco.

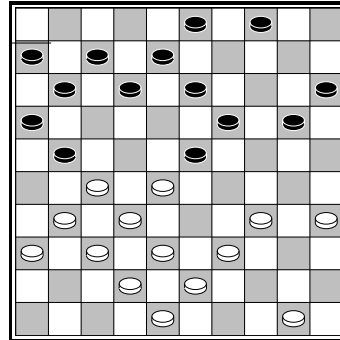
**31... 24 – 30!**  
**32.35 x 24 20 x 29**  
**37.33 x 24 19 x 30**  
**38.39 – 33 14 – 19**  
**39.31 – 27 15 – 20**  
**40.43 – 39 20 – 24**  
**41.49 – 43 23 – 29!**



41.49 – 43? ha posizionato un pezzo debole in 43, che non è attivo, il nero invece ha una bella costruzione. Lo spazio del bianco è molto limitato.

**42.27 – 21 1 – 7**  
**43.36 – 31 18 – 22!**

La posizione del bianco è completamente bloccata 32 – 27 13 – 18 è una strada cieca. 32 – 28 non è possibile a causa di 30 – 34 B+. Per questo il bianco ha regalato un pezzo giocando 44.31 – 27 e ha perso.



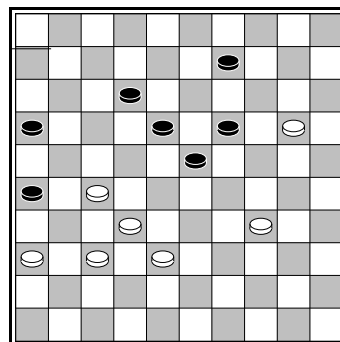
**H. Wiersma – A. Der**

**24.39 – 33 20 – 25**

24... 20 – 24 sarebbe seguita da 25.33 – 29!  
24 x 22 26.27 x 29 dando al bianco più controllo sul centro. Se il nero cambia in 24 con 19 – 24 27.29 x 20 15 x 24 il bianco costruisce il treppiede 33 / 38 / 42 per mettere pressione in 24. Guard ail seguente esempio, per capire come giocare con il bianco:  
28.38 – 33 4 – 10 29.43 – 38 13 – 19  
30.34 – 29 10 – 15 31.29 x 20 15 x 24  
32.33 – 29 24 x 33 33.38 x 29 19 – 23  
34.29 x 18 12 x 23 35.35 – 30

*Il pezzo 23 è isolato, quindi il bianco può accerchiarlo.*

7 – 12 36.30 – 24 8 – 13 37.50 – 44 3 – 9  
38.24 – 20 13 – 19 39.44 – 40 12 – 18  
40.40 – 34 21 – 26 41.42 – 38 11 – 17  
42.31 – 27 17 – 21 43.38 – 33 6 – 11  
44.33 – 28 11 – 17 45.48 – 42 17 – 22  
46.28 x 17 21 x 12 47.42 – 38



È una lunga via, quella che porta alla posizione volute. Il nero che muove ha perso. Su 12 – 17

il bianco esegue il tiro a dama con 34 – 29  
27 – 21.

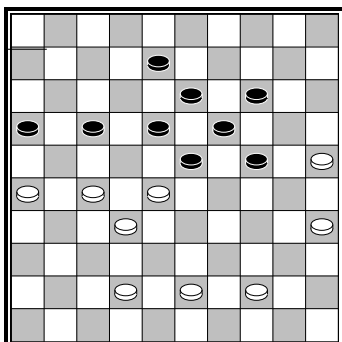
Su 47... 9 – 13 risponde 34 – 30 (prevenendo  
il tiro 23 – 28 13 – 19) seguita da uno  
sfondamento del pezzo in 20.

**25.43 – 39 15 – 20**  
**26.50 – 44 3 – 9**

Il bianco era pronto a rispondere a 20 – 24 con  
33 – 29 24 x 22 27 x 29 di nuovo. Il nero gioca  
la sua pedina sapiente, che indebolendo la sua  
posizione difensiva. Per cercare di forzare  
l'avversario a prendere una decisione, il bianco  
gioca a sua volta la pedina sapiente.

**27.48 – 43**

Di seguito viene mostrata un'altra strategia a  
lungo termine del bianco, se l'avversario gioca:  
27... 4 – 10 28.28 – 22! 12 – 18 29.31 – 26  
7 – 12 30.26 x 17 12 x 21 31.22 – 17 11 x 31  
32.37 x 17 8 – 12 33.17 x 8 13 x 2 34.32 – 27  
9 – 13 35.38 – 32 6 – 11 36.36 – 31 11 – 17  
37.33 – 28 20 – 24 38.31 – 26 10 – 14  
39.34 – 30 25 x 34 40.39 x 30 2 – 8 41.30 – 25



Il bianco ha una posizione classica, in cui  
controlla entrambe le ali. Analizziamo tre  
varianti:

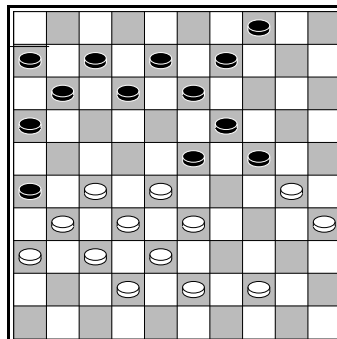
1) Se il nero prova a rompere la struttura  
classica, giocando 41... 24 – 29, e sperando in  
14 – 20 x 10 x 24, il bianco gioca 42.43 – 38! E  
29 – 34 27 – 22 lasciando il nero in un finale  
difficile.

2) 41... 8 – 12 42.44 – 40 24 – 29 43.35 – 30  
is lost: 16 – 21 27 x 16 18 – 22 è punita da  
32 – 27! B+

3) 41... 23 – 29 42.44 – 40 8 – 12 43.42 – 38  
18 – 23 (il sacrificio di Dussaut 16 – 21 27 x 16  
18 – 22 fallisce a causa della mossa collante  
25 – 20!) 44.43 – 39 12 – 18 45.40 – 34!  
29 x 40 46.35 x 44 24 – 29 47.39 – 33 29 – 34  
48.44 – 39 34 x 43 49.38 x 49 B+

**27... 21 – 26**  
**28.34 – 30 25 x 34**  
**29.39 x 30 20 – 24**

Il bianco forza la vittoria adesso, il nero si  
sarebbe dovuto difendere con 29... 4 – 10.



**30.28 – 22! 23 – 29**

Il bianco stava minacciando 22 – 18, mentre  
12 – 18 sarebbe stata punita dal tiro a dama  
33 – 29 27 – 21 32 x 1.

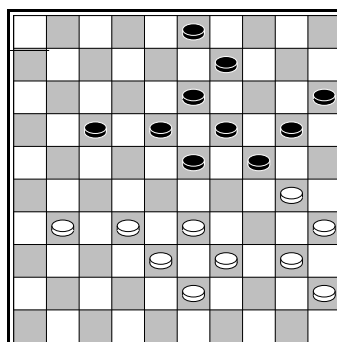
**31.33 – 28! 4 – 10**

31...12 – 18 32.28 – 23 19 x 17 33.30 x 19  
13 x 24 34.27 – 21 16 x 27 35.32 x 14 B+.

Dopo 31... 12 – 17 il bianco può vincere in  
tanti modi diversi.

**32.44 – 40 10 – 14**  
**33.30 – 25**

Il nero non ha nessuna mossa giocabile a  
disposizione, in gioco vivo ha giocato:  
33...12 – 17 34.35 – 30 24 x 44 e si è arreso  
senza aspettare la sua esecuzione con  
25 – 20 14 x 25 43 – 39 44 x 33 28 x 39  
17 x 28 32 x 1 B+.



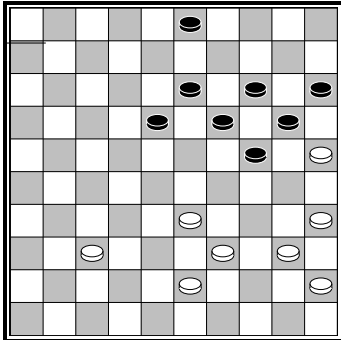
**W. van der Kooij – G. Jansen**

**39.30 – 25 9 – 14!**

Il nero costruisce il cannone di Tchizov.

40.31 – 26 17 – 22  
 41.32 – 28 23 x 32  
 42.38 x 27 22 x 31  
 43.26 x 37

40.40 – 34 sarebbe stata una difesa migliore. Il cambio indietro del bianco è molto passivo, infatti il nero guadagna molto spazio.



Il nero avrebbe potuto forzare una vittoria posizionale con: 43... 18 – 22!

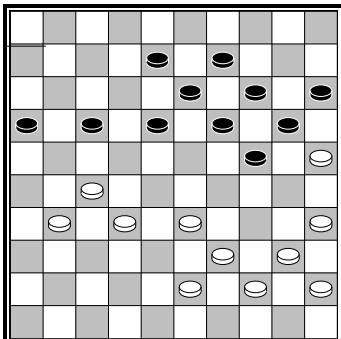
1) 44.37 – 31 24 – 30! 45.25 x 34 22 – 27  
 46.31 x 22 13 – 18 47.22 x 24 20 x 49 N+.

2) 44.37 – 32 19 – 23 45.43 – 38 13 – 19 N+.

3) 44.43 – 38 22 – 27! 45.33 – 28 13 – 18!  
 46.28 – 22 27 – 31! 47.37 x 26 18 x 27  
 48.39 – 33 19 – 23 49.40 – 34 24 – 29!  
 50.33 x 24 20 x 40 51.45 x 34 23 – 28 il nero sfonda a dama.

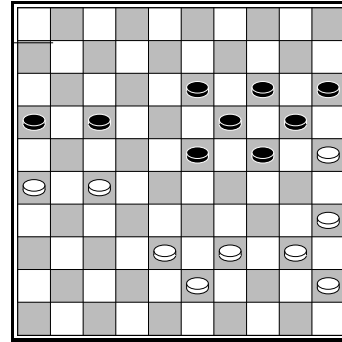
La prosecuzione in gioco vivo è stata:  
 43... 19 – 23? 44.43 – 38 18 – 22 45.40 – 34  
 Il bianco avrebbe dovuto giocare 37 – 31 per prevenire 22 – 27.

45... 22 – 27! 46.34 – 30 13 – 19 47.39 – 34  
 23 – 29 48.34 x 23 19 x 39 49.30 x 10 15 x 4  
 50.25 x 14 39 – 44N+.



A. Domchev – W. Milshin

**Esercizio 6.1** Il nero ha il cannone di Tchizov, tocca a lui muovere. Qual è la mossa più forte per il nero? Pensi ci sia una variante vincente?



P. Oudshoorn – H. Wiersma

**Esercizio 6.2** Rispondi alle domande!

A) Come viene punita 46.38 – 32 13 – 18  
 47.43 – 38?

46.38 – 33 13 – 18!

B) Come viene punita 47.40 – 34?

47.43 – 38 17 – 22

48.40 – 34 22 x 31

49.26 x 37

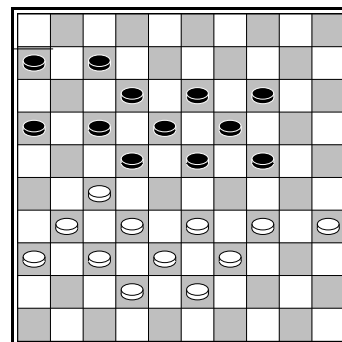
C) Come vince il nero dopo 48.38 – 32 22 x 31  
 49.26 x 37 ?

49... 18 – 22

50.34 – 30?

La migliore difesa sarebbe stata 50.37 – 31.

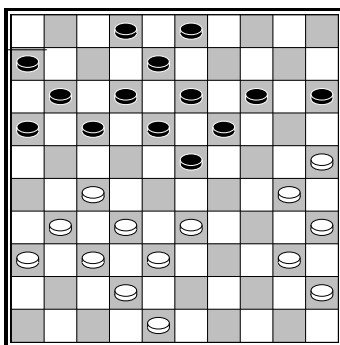
D) Quale mossa forte gioca adesso il nero?



Cosmos – Protein 04

Questa posizione appartiene ad una partita blitz giocata su internet sul sito di giochi *Playok* ([www.playok.com](http://www.playok.com)).

**Esercizio 6.3** Come può forzare la vittoria il bianco? Usa la tattica!



T. Harmsma – J.E. de Vries

Le condizioni per giocare con il cannone di Tchizov sono buone.

- 1) Il nero ha dei pezzi inattivi, come la forchetta sulla sua ala corta.
- 2) Il bianco ha sviluppato la sua posizione completamente.
- 3) Il bianco ha le formazioni necessarie per giocare sull'altra ala.

**26.48 – 43!**

Una mossa molto forte psicologicamente, il bianco vuole far prendere al suo avversario una decisione importante. Dopo l'immediata 33 – 29 x 29 il bianco verrebbe spinto indietro dalla 19 – 23, allo stesso tempo dopo il cambio indietro del nero, arrivare in 29 diventa molto più forte.

**26... 14 – 20?**

26... 17 – 22 sarebbe stata più attiva.

**27.25 x 14 19 x 10  
28.30 – 25 10 – 14  
29.33 – 29! 23 x 34  
30.40 x 29 13 – 19  
31.45 – 40 2 – 7?**

Un grave errore, il nero costruisce un treppiede che non può utilizzare dalla prossima mossa, e allo stesso tempo indebolisce la sua difesa rimuovendo il pezzo <2>. Il bianco avrebbe già potuto giocare la forte 29 – 24 x 24.

**32.40 – 34 3 – 9**

32... 18 – 23 33.29 x 18 12 x 23 è punita dal tiro 27 – 22 38 – 33

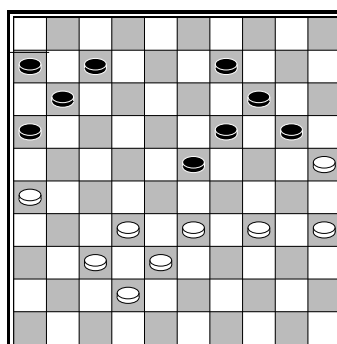
**33.43 – 39 8 – 13  
34.39 – 33 15 – 20?**

Le mosse che non sembrano buone, molto spesso non sono buone!

34... 18 – 23 35.29 x 18 12 x 23 può essere seguita dalla forte 36.33 – 29! 23 – 28  
*Obbligata, perché 13 – 18 è seguita da 27 – 22 17 x 28 34 – 30 B+*

37.32 x 23 19 x 28 38.34 – 30 e il nero è in guai grossi, in ogni caso avrebbe dovuto preferire questa variante perché in partita la posizione giocata è anche peggiore.

**35.31 – 26 18 – 23  
36.29 x 18 13 x 31  
37.36 x 27 17 – 22  
38.27 x 18 12 x 23**

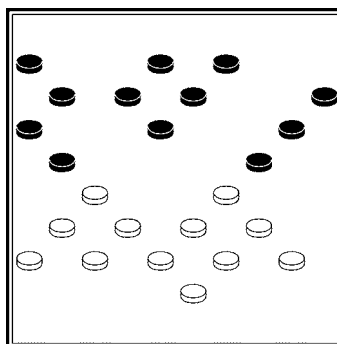


**39.33 – 29!**

L'unico tempo che il nero aveva per effettuare il 2 x 2 era 19 – 24 che però conduce ad una legatura con trifoglio letale: 19 – 24 40.29 x 18 16 – 21 41.26 x 17 11 x 13 42.34 – 30 13 – 19 43.32 – 28 B+.

**39... 11 – 17  
40.29 x 18 7 – 11  
41.26 – 21!**

Il nero si è arreso dopo questa ultima mossa tattica.



J. Krajenbrink – L. Sekongo

Il bianco ha costruito due triangoli, e quella a sinistra contiene anche il cannone di Tchizov.

**36.40 – 35 20 – 25  
37.29 x 20 15 x 24**

38.34 – 29! 21 – 26  
 39.29 x 20 25 x 14  
 40.33 – 29! 11 – 17  
 41.39 – 34!

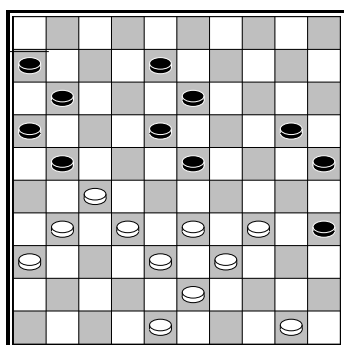
Il bianco lascia bloccare al nero la sua ala lunga, in ogni modo l'attacco sull'altra ala continua:

41... 17 – 21  
 42.29 – 24! 12 – 17  
 43.38 – 33 6 – 11  
 44.34 – 30! 18 – 22

44... 17 – 22 sarebbe stata punita da 45.32 – 28! B+

45.27 x 18 13 x 22  
 46.32 – 28 8 – 13  
 47.30 – 25 13 – 18  
 48.43 – 38 9 – 13  
 49.24 – 20 14 – 19  
 50.20 – 15 22 – 27  
 51.31 x 22 18 x 27  
 52.37 – 32 26 – 31  
 53.33 – 29!

Il bianco ha vinto.



A. Chizhov– A. Keisels

Il nero ha diversi pezzi sulla sponda della damiera, il pezzo centrale 23 non è supportato da un centro forte a causa di una mancanza di formazioni. Possiamo anche notare la debolezza della casella vuota in <9>. Al contrario il bianco ha delle formazioni forti sulla sua ala corta, e sta per costruire il cannone di Chizov sulla sua ala lunga.

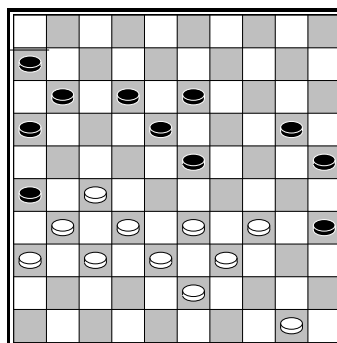
36.48 – 42!

36... 13 – 19 37.33 – 28 porta ad una posizione classica molto forte per il bianco:  
 20 – 24 38.39 – 33 8 – 13 40.43 – 39 21 – 26  
 41.42 – 37 11 – 17 42.50 – 44 6 – 11  
 43.44 – 40 35 x 44 44.39 x 50 17 – 21  
 45.27 – 22 18 x 27 46.31 x 22 11 – 17  
 47.22 x 11 16 x 7 48.36 – 31 7 – 11 49.31 – 27  
 11 – 16 50.27 – 22 B+.

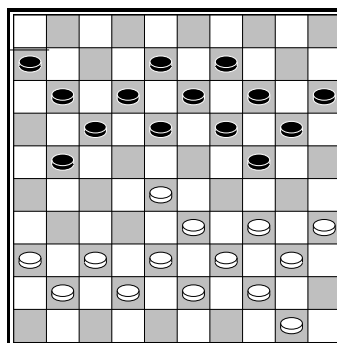
36... 8 – 12  
 37.42 – 37 12 – 17

**Esercizio 6.4** Come ha forzato la vittoria adesso il bianco?

Esaminiamo la posizione come se il nero avesse giocato 37... 21 – 26.



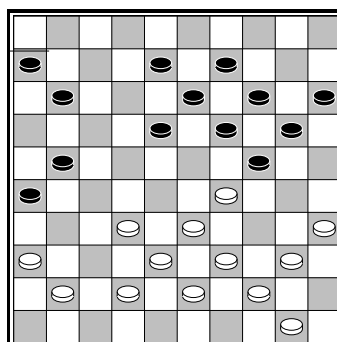
**Esercizio 6.5** Il bianco può vincere usando una mossa silente. Quale mossa è vincente e perché?



H. Jansen – H. Wiersma

Il nero ha delle formazioni forti, il bianco ha solo un pezzo sulla base, in più non può giocare la mossa naturale 37 – 32 a causa del tiro a dama con 17 – 22 24 – 29.

27.34 – 29 21 – 26  
 28.37 – 32 17 – 22  
 29.28 x 17 12 x 21



Dopo 30.32 – 28 il nero forza la vittoria con 30...18 – 22 (o 21 – 27 prima) 31.28 x 17 11 x 22

*Minacciando 22 – 28 seguita da 21 – 27*

32.41 – 37 21 – 27! Con una posizione vincente per il nero.

Dopo 30.42 – 37 il nero vince giocando 30...18 – 22 31.40 – 34 21 – 27! 32.32 x 21 26 x 17 33.38 – 32 22 – 28! 34.32 x 23 19 x 28 35.33 x 22 17 x 28 guadagna un pezzo.

La migliore mossa del bianco è 30.41 – 37.

**30.40 – 34? 11 – 16**

**31.42 – 37 21 – 27**

**32.32 x 21 16 x 27**

**33.37 – 32 19 – 23**

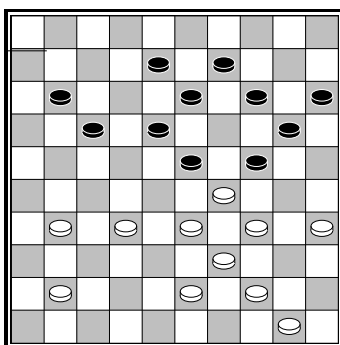
**34.32 x 21 17 x 26**

Il bianco sta per subire una legatura incrociata.

**35.38 – 32 6 – 11**

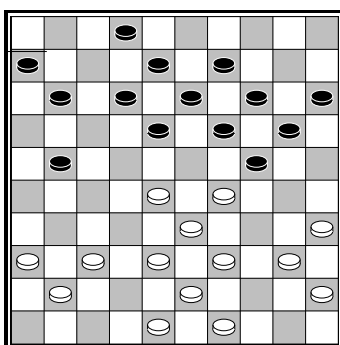
35... 17 – 21 sarebbe stata migliore, ma adesso il bianco fa un grave errore.

**36.36 – 31?**

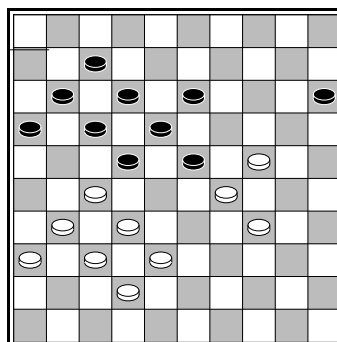


Il bianco è legato e la sua posizione ha troppi buchi.

**Esercizio 6.6** Con quale mossa il nero ha forzato la vittoria?

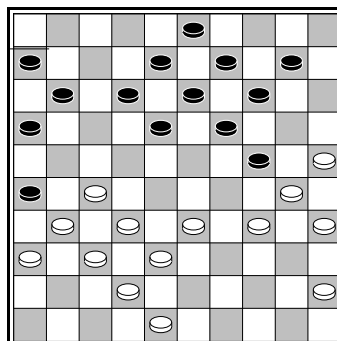


**Esercizio 6.7** Il nero ha il cannone di Tchizov, nella partita Borkowa – Luteijn ha perso l'opportunità di eseguire un bel tiro. Prova a trovarlo!



**J. Krajenbrink – H. Vermin**

**Esercizio 6.8** Il bianco ha in mente un bel piano, per forzare uno sfondamento tramite un sacrificio. Prova a trovare questa manovra vincete!



**A. Chizhov – A. van Prinsenbeek**

**Esercizio 6.9** Quale mossa forte ha giocato il bianco?



*Il russo dieci volte campione del mondo Chizhov, in posa sul suo famoso cannone!*



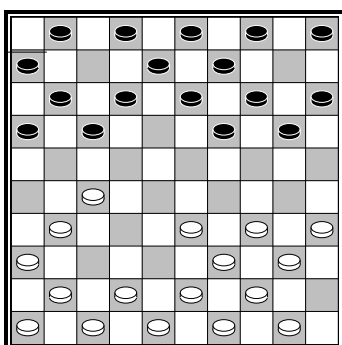
## Il cannone di Chizov dall'apertura

Nell'apertura della partita, puoi costruire già il cannone di Chizov. Ti mostreremo alcuni esempi di aperture tipiche in cui viene costruito il cannone.

1.34 – 29 19 – 23 2.40 – 34 14 – 19  
3.45 – 40 10 – 14 4.32 – 28 23 x 32  
5.37 x 28

Il nero può scegliere tra varie continuazioni adesso.

5... 18 – 23  
6.29 x 18 12 x 32  
7.38 x 27 7 – 12

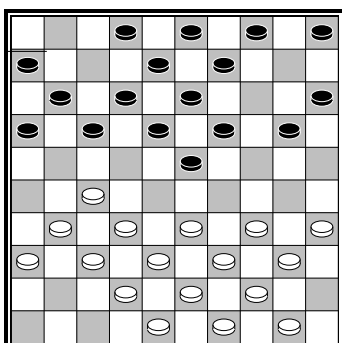


Il bianco adesso può iniziare a costruire il cannone di Chizov, viene mostrata una normale partita, in cui il bianco costruisce il cannone.

8.41 – 37 12 – 18

Su 8... 17 – 21 il bianco può scegliere se giocare 46 – 41 21 x 32 37 x 28 con gioco al centro oppure sviluppare 37 – 32 21 – 26 33 – 28 2 x 37 42 x 31 con la possibilità di costruire il cannone.

9.42 – 38 1 – 7  
10.46 – 41 7 – 12  
11.37 – 32 19 – 23  
12.41 – 37 14 – 19  
13.47 – 42



Il nero non può sviluppare la sua ala lunga immediatamente giocando 5 – 10? A causa di un tiro Harlem.

Se il nero gioca 9 – 14 deve smuovere un poco il centro del nero e provare a rendersi attivo sull'ala corta. Normalmente si gioca 50 – 45 4 – 9 34 – 29 x 30. Il cambio 34 – 29 x 30 è tipico nel gioco con il cannone. Il bianco può anche eseguire un doppio cambio, in un altro modo.

13... 9 – 14  
14.34 – 30 20 – 25

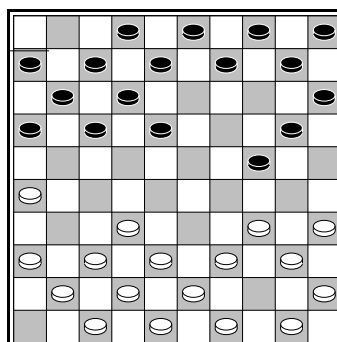
Il nero vuole sviluppare la sua ala, e attivare il pezzo in 5. Può anche scegliere 14... 4 – 9 15.30 – 25 20 – 24.

15.50 – 45 25 x 34  
16.40 x 29 23 x 34  
17.39 x 30 19 – 23

Con gioco più o meno equo.

Un altro esempio di partita con il cannone di Chizov dall'apertura:

1.32 – 28 18 – 22 2.37 – 32 12 – 18 3.41 – 37  
7 – 12 4.46 – 41 1 – 7 5.31 – 26 19 – 23  
6.33 – 28 22 x 33 7.39 x 19 13 x 24 8.44 – 39



Il nero sta per costruire il cannone giocando 10 – 14 / 5 – 10 / 9 – 13 / 14 – 19 / 10 – 14. Se il bianco ha occupato la casella 28, il nero continuerà con la manovra tipica di questa partita 17 – 22 x 21 guadagnando spazio e 2 tempi.

## Soluzioni - Sezione 2:

### Lezione 1: Introduzione al gioco centrale

**1.1** 33 – 29 24 x 22 27 x 29 rompendo la struttura classica e prendendo il controllo delle ali e del centro.

**1.2** 34 – 29 23 x 34 40 x 20 15 x 24 39 – 34 attaccando in <24>.

**1.3** 27 – 22 18 x 27 31 x 22 eliminando il pezzo 18 con ad esempio 11 – 17 22 x 11 16 x 7 23 – 29 23 x 34 40 x 20 15 x 24 39 – 34 l'attacco in <24> ha funzionato: il pezzo nero in 18 altrimenti poteva andare in 23 prevenendo l'attacco successivo.

**1.4** 48 – 43 è anche meglio di 49 – 43 perché dirige più forze verso l'ala destra. La prossima mossa sarà 34 – 29.

### Lezione 2: Il triangolo di Raimondi

**2.1** 12 – 18! 40 – 34 18 – 22! 27 x 29 39 – 44 =

**2.2** 34 – 29 23 x 34 40 x 20 19 – 23 28 x 19 13 x 15 25 – 20 14 x 34 33 – 29 34 x 23 37 – 31 26 x 28 27 – 22 18 x 27 38 – 32 27 x 38 42 x 4 B+

**2.3** 34 – 29 23 x 34 40 x 20 15 x 24 45 – 40 13 – 18 40 – 34 4 – 10 34 – 29 10 – 15 29 x 20 15 x 24 27 – 22! 18 x 27 33 – 28

*Il nero non può giocare 24 – 29 adesso a causa di 28 – 22 27 x 18 38 – 33 29 x 27 37 – 31 26 x 37 42 x 4 B+.*

27 – 31 36 x 27 24 – 29 38 – 33 29 x 38 42 x 33 9 – 13 47 – 41 13 – 18 28 – 22 18 – 23 30 – 24 19 x 30 35 x 24 B+

**2.4** 37 – 31! 26 x 37 42 x 31 e poiché 21 – 26 è seguita dal tiro della bomba con 27 – 21 il bianco blocca l'avversario giocando 31 – 26 alla prossima mossa.

**2.5** 41 – 36?! 17 – 22 28 x 17 11 x 31 36 x 27 26 – 3? 37 x 17 23 – 28 32 x 12 13 – 18?

*Il nero può scappare dando al nero un pezzo in più con 24 – 30 =.*

12 x 23 19 x 50 17 – 12! 8 x 17 27 – 22 17 x 28 43 – 39 50 x 33 38 x 9 3 x 14 B+1.

**2.6** 34 – 29 23 x 34 40 x 20 15 x 24 28 – 23 19 x 39 30 x 10 4 x 15 37 – 31 26 x 28 38 – 33 21 x 32 33 x 4 B+

### Lezione 3: Il pezzo forte in <21>

**3.1** 34 – 29 14 – 20 (6 – 11 29 x 20 14 x 25 37 – 31 26 x 37 43 – 39 17 x 26 28 – 23 N+) 43 – 39 9 – 13 39 – 34

*18 – 22 può essere seguita da 37 – 31 26 x 37 38 – 32 17 x 26 28 x 8 37 x 30 8 – 3 24 x 33 3 x 14 B+*

20 – 25 29 x 20 25 x 14 34 – 29 6 – 11 (dopo 18 – 22 il bianco può scegliere di non giocare 29 – 24 37 – 31 con sfondamento e giocare più semplicemente 45 – 40 etc. +) 36 – 31 11 – 16 31 – 27 B+

### Lezione 4: L'attacco dell'ala corta

**4.1** 19 – 23 28 x 19 24 x 13 35 x 24 17 – 22 39 x 30 22 – 28 scelta 18 x 49 N+

**4.2** 3.17 – 11 7 x 16 4.22 – 17 (8 – 12 17 x 8 13 x 2 25 – 20) B+

**4.3** 34 – 29 23 x 43 48 x 39 17 x 26 27 – 22 18 x 27 32 x 21 26 x 17 35 – 30 (prevenendo la cattura della dama) 24 x 35 28 – 23 19 x 28 33 x 2 B+

### Lezione 5: Il pezzo in <17>

**5.1** 22 – 18 13 x 11 28 – 23 29 x 18\* 36 – 31 26 x 37 38 – 32 37 x 28 33 x 4 B+

**5.2** 22 – 17 25 – 30 34 x 25 12 – 18 44 – 40 21 x 12 28 – 22 18 x 27 38 – 32 27 x 29 37 – 31 26 x 37 48 – 42 37 x 48 39 – 34 48 x 30 25 x 5 B+

**5.3** 45 – 40! 16 – 21? 17 – 11 6 x 17 36 – 31 26 x 28 33 x 11 15 – 20 25 x 12 18 x 16 35 – 30 24 x 33 38 x 9 B+.

### Lezione 6: Il cannone di Chizov

**6.1** 24 – 29! 33 x 24 20 x 29

1) 31 – 26 18 – 23! 43 – 38 17 – 21 26 x 17 29 – 33 38 x 18 13 x 31 con buone chances di vittoria.

2) 43 – 38 17 – 21! 31 – 26 29 – 33! (anche meglio che 18 – 23 & 29 – 33) 38 x 29 19 – 23 26 x 17 23 x 43 35 – 30 18 – 23! Con buone chances di vittoria dopo 40 – 35 23 – 28 32 x 23 43 – 49 etc.

3) 43 – 38 17 – 21 35 – 30 19 – 23 31 – 26 14 – 19! 26 x 17 19 – 24 30 x 28 18 – 22 27 x 18 13 x 42 e vince.

**6.2** A) 18 – 22 27 x 29 24 x 42

B) 18 – 22 27 x 29 19 – 23 29 x 18 24 – 30  
 35 x 24 20 x 49 (19 – 13 49 – 35 N+)  
 C) 23 – 29 33 – 28 29 – 33 28 – 23 18 x 29  
 39 x 28 29 – 34 40 x 29 24 x 22 N+  
 D) 22 – 27!

**6.3** 31 – 26! 22 x 31 36 x 27 minacciando il Coup Philippe con 27 – 22 etc. Su 7 – 11 può rifiutarsi di eseguire il tiro e giocare 33 – 28 vincendo posizionalmente. Su 17 – 22 il bianco gioca 33 – 28! 22 x 44 27 – 22 18 x 27 32 x 21 16 x 27 43 – 39 44 x 33 38 x 29 B+

**6.4** 33 – 28 13 – 18 38 – 33 minacciando 28 – 22 mentre 20 – 24 è seguita da 28 – 22 17 x 28 33 x 13 19 x 8 34 – 30 25 x 34 39 x 28 B+

**6.5** 38.50 – 45! Su 11 – 17 o 12 – 17 il bianco ha la 33 – 28. Se il bianco iniziasse con 1.50 – 44? Il nero avrebbe la mossa collante 35 – 40. L'unica mossa rimasta 38... 13 – 19 è punita da 39.32 – 28!! 23 x 21 (23 x 41 36 x 47 26 x 37 38 – 32 +) 40.37 – 32 26 x 28 41.33 x 15 B+.

**6.6** 8 – 12! Minacciando 23 – 28 32 x 23 20 – 25 + mentre 32 – 27 è punita da 23 – 28 33 x 22 24 x 33 39 x 28 17 – 21 N+

**6.7** 29 – 23! 18 x 29 35 – 30 24 x 44 33 x 24 44 x 31 36 x 18 13 x 33 24 x 4 N+

**6.8** 31 – 26! 22 x 31 36 x 27 17 – 22 38 – 3! 22 x 31 32 – 28!! 23 x 41 26 x 46 seguita dallo sfondamento con 24 – 20 x 20.

**6.9** 45 – 40! seguita da un doppio attacco al pezzo 24.



*Giocatori di dama Persiani.*